

Cut Simply and Directly From CorelDRAW!

CorelDRAW X3 are supported.



MANUALE D'USO



Plug-in Cutting Software

fine Cut 5 for CorelDRAW[®]

Windows[®]

MIMAKI ENGINEERING CO., LTD.

<http://www.mimaki.co.jp/english/>

E-mail: trading@mimaki.co.jp

Informazioni su FineCut for CorelDRAW

Grazie per avere acquistato un prodotto Mimaki.

FineCut, il software da taglio per CorelDRAW®, offre un ambiente di taglio stabile mai realizzato prima da altri software da taglio. La funzione di selezione incorporata diminuisce notevolmente il tempo di taglio.

Note:

- È vietato riprodurre il presente manuale, interamente o in parte, sotto qualsiasi forma senza l'autorizzazione di Mimaki.
- Non copiare il presente software su dischetti per scopi diversi dalla creazione di un disco di backup oppure caricarlo in memoria a scopi diversi dalla sua esecuzione.
- Ad eccezione dei danni indicati nelle Note sulla garanzia di Mimaki Engineering Co., Ltd. declina qualsiasi tipo di responsabilità per gli effetti (inclusi la perdita di profitto, danni indiretti o speciali, o altri danni finanziari) derivanti dall'uso o dal mancato utilizzo del prodotto. Ciò si applica inoltre anche nel caso in cui Mimaki Engineering venga avvertito della possibilità di danni. Ad esempio, Mimaki Engineering Co., Ltd. declina qualsiasi responsabilità per i danni al supporto (lavoro) causati dall'uso del prodotto e per i danni indiretti causati da un prodotto creato utilizzando il supporto.

Requisiti di sistema.

Per utilizzare FineCut5, è necessario soddisfare le seguenti condizioni.

Windows:

- PC IBM o compatibile con un processore Pentium o una CPU compatibile (Ad eccezione della CPU a 64 bit)
- Microsoft® Windows® 98, Windows® ME, Windows® NT4.0 (service pack da 3 a 6), Windows® 2000, Windows® XP
 - * Quando collegato a un plotter mediante USB, è necessario che sul computer sia installato Windows2000 service-pack3, WindowsXP service-pack1 o versioni successive.

Monitor:

- È necessaria una risoluzione di 800 x 600 pixel o superiore

Software:

- CorelDRAW® 10(Service Pack 1 o più recente),11,12, X3

Plotter:

- MIMAKI serie CG(CG-45 o più recente), MIMAKI serie CF-0912, Mimaki serie CF2, Mimaki serie DC

Impostazione lato plotter

Prima di utilizzare FineCut5, eseguire le impostazioni del lato plotter.

	Voci	Imposta valori
Serie CG-EX	SELEZ.ORGN	BASSO DX
Serie CG-FX CG-75ML	SELEZ.ORGN	BASSO DX
Impostazione segni di registro	RILEV.SEGNO	1Pt
	REVI.DIST	DOPO
	offset A	0,0 mm
	offset B	0,0 mm
	COPIE A (↑)	1 (foglio)
	COPIE B (←)	1 (foglio)
	ROTAZIONE	NO
PRIORITÀ	PLOT.	
CF-09/12 Serie	CMD SW	Enable
	ORIGIN	LOW-LEFT
	CIRCLE θ CORRECTION	Enter plus angle
CF2 Serie DC Serie	CMD SW	Enable
	ORIGIN	LOW-LEFT
	CIRCLE θ CORRECTION	Enter plus angle
	EXPAND	OFF
	MARK DETECT	1pt • Riconoscimento segni di registro non può essere regolato a meno che l'EXPAND sia regolata a OFF.

Nuove funzioni di FineCut 5

Sono state aggiunte le seguenti funzioni.

1 Anteprima (vedere a pagina 85)

- Scala è disponibile con lo Strumento zoom e l'icona Adatta.
- Visualizzazione dell'immagine oggetto/linea di taglio modificabile.
- Movimento diretto disponibile (i fogli possono essere utilizzati interamente).

2 Tessere (vedere a pagina 22)

Un oggetto può essere diviso per tessere.
Visualizzazione dell'immagine oggetto/linea di taglio modificabile.

3 Funzione Linea di taglio (vedere a pagina 26)

Linea di pretaglio intorno all'oggetto che consente di tagliare facilmente l'oggetto.

4 Condizione Specifica uscita diretta (vedere a pagina 93)

Quando le condizioni di uscita non sono registrate in anticipo, è possibile specificare alcune condizioni nella finestra di dialogo "Uscita del tracciato" per l'uscita diretta.

5 Sposta/adatta nei fogli (vedere a pagina 88)

È possibile mostrare l'oggetto al centro e lateralmente nel foglio con un semplice clic.
La scala è disponibile per l'oggetto fino alla dimensione massima del foglio.

6 File Salva con nome/Tracciato uscita (vedere a pagina 95)

Consente di salvare i dati di comando come file di uscita.

7 Segno di registro (vedere a pagina 44)

- Incremento dell'intervallo di riconoscimento dei segni di registro

Utilizzare questa funzione quando il segno di registro non è rilevato utilizzando un colore del supporto diverso dal bianco. Il segno di registro può non venire rilevato.

(Il segno di registro può non venire rilevato a seconda dei tipi di inchiostri del supporto).

- Taglio rettangolare del segno di registro
Il filo di taglio rettangolare viene conservato.

8 Scheda per impostazione plotter/utente (vedere a pagina 80)

Le condizioni di comunicazione sono facilmente impostabili.

9 Riconoscimento in continuo di file di taglio tramite pattern (vedere a pagina 60)

Questa funzione è supportata dal plotter CG-75ML e permette di tagliare in continuo il contorno di differenti file multipli. Inoltre l'informazione del pattern include i dati relativi alla rotazione del materiale. Questo permette di collocare il materiale in qualsiasi direzione anche se il file è stato ruotato durante la stampa o nel caso in cui il materiale sia fissato in continuo sul riavvolgitore

10 Separazione dei segni (fare riferimento a pagina 70)

Questa funzione è disponibile solo per la serie CF2/DC.

Questa funzione serve per inserire la separazione dei segni in un oggetto di grandi dimensioni che non si adatta all'area di taglio e per tagliarlo più volte (da 2 a 5 volte).

11 Taglio invertito (fare riferimento a pagina 72)

Questa funzione è disponibile solo per la serie CF2/DC.

È possibile tagliare cartone ondulato e così via dalla superficie posteriore e ottenere una bella finitura.

12 Funzione di uscita approssimativa arco circolare (fare riferimento a pagina 80)

Quando si taglia una parte curva di un oggetto, se si seleziona "Arco", è possibile tagliare la parte curva più facilmente.

Informazioni sul manuale

Nel manuale d'uso di FineCut sono descritte le funzioni di FineCut.

Note

Le voci del menu sono racchiuse tra parentesi quadre, come ad esempio menu [File]. I pulsanti visualizzati nelle finestre di dialogo sono racchiusi tra parentesi graffe, come ad esempio Taglia.

Simboli



Indica una procedura che deve essere eseguita e una cautela che deve essere adottata quando si utilizza il prodotto.



Viene descritta una procedura utile.

Sommario

Nuove funzioni di FineCut 5	2
Informazioni sul manuale	4
Installazione	6
Prima dell'installazione	6
Procedura di installazione (Windows)	7
CorelDRAW® Visual Basic per Applications Installazione	10
È arrivato il momento di tagliare	12
Operazioni avanzate	18
Ingrandimento e riduzione di un oggetto	18
Taglio di un oggetto più volte (Copia)	20
Distribuzione e taglio di un oggetto (Tessere)	22
Creazione di una linea pretagliata [Linea di taglio]	26
Taglio di un oggetto in base al colore	29
Taglio di un oggetto a strati	31
Impostazione delle condizioni di taglio	32
Impostazione della posizione di arretramento e dell'origine della testina	39
Creazione di timbri o pannelli di segni	41
Utilizzo efficace dei fogli	74
Identificazione dello spessore del tratto e della sovrapposizione	76
Riempimento e contorno di un oggetto	77
Descrizione delle funzioni	77
Menu di FineCut	78
Impostazioni plotter/utente	80
Finestra di dialogo Taglia	85
Finestra di dialogo Uscita dal tracciato	93
Risoluzione dei problemi	96
L'area di layout visualizzata è più sottile della dimensione normale.	96
Impossibile cambiare il formato della carta.	96
Se una parte del contorno fuoriesce	97
Non è possibile attivare le funzioni di FineCut con CorelDRAW. /	
Quando Viene visualizzato un messaggio di avviso.	98
Avvertenze per CorelDraw	99

Prima dell'installazione

NOTE!

CorelDRAW® 10

Installare Visual Basic for Applications altrimenti FineCut non funzionerà correttamente. Quando si installa CorelDRAW, assicurarsi di installare anche Visual Basic for Applications scegliendo l'installazione personalizzata di CorelDRAW. Per ulteriori informazioni, fare riferimento alle procedure di l'installazione accluse. CorelDRAW 11 12 esegue le funzioni standard (vedere a pagina 10).



NOTE!

CorelDRAW® tutte le versioni

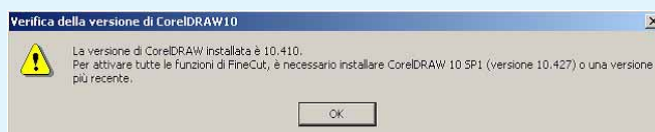
Nel caso in cui CorelDRAW non sia mai stato attivato dopo l'installazione, verrà visualizzato un messaggio di errore e l'installazione verrà interrotta. Attivare CorelDRAW una volta, quindi chiuderlo prima di eseguire l'installazione.



NOTE!

CorelDRAW® 10

Per utilizzare CorelDRAW 10 è necessario disporre di SP1 (Service pack) o versione successiva. Nel caso in cui SP1 non è installato, verrà visualizzato un messaggio di errore e l'installazione verrà interrotta. Installare SP1, quindi riprendere l'installazione di CorelDRAW 10.



Procedura di installazione (Windows)

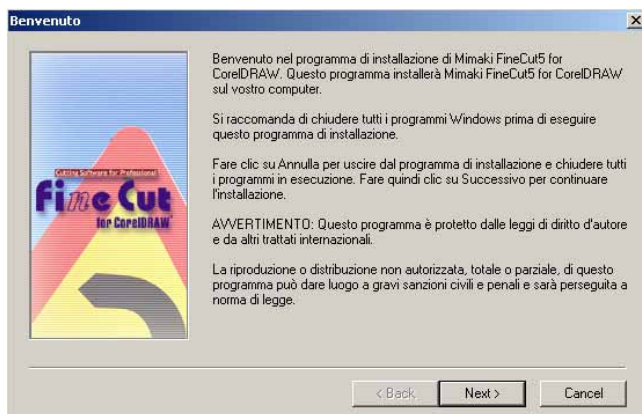
Per ulteriori informazioni, fare riferimento al file “Read me.pdf”.

- 1 Accendere il computer.
- 2 Inserire il CD-ROM di FineCut nell'apposita unità.



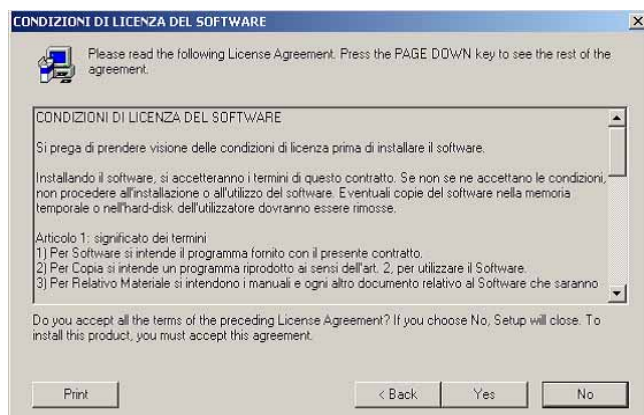
Fare clic su **FineCut5 for CorelDRAW Setup**.

- 3 Verrà visualizzata la schermata di installazione.



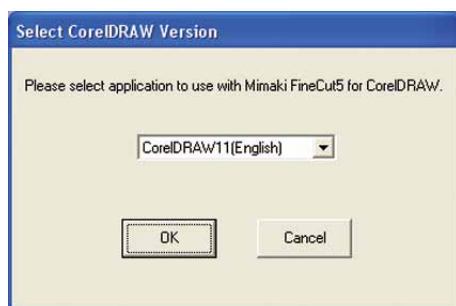
Fare clic su **Next**.

4 Viene visualizzata la schermata Condizioni di licenza del software.

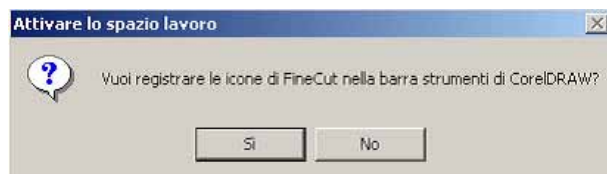


Leggere attentamente e fare clic su **Yes** .

5 Dopo avere selezionato una versione di CoreIDRAW da installare, fare clic su **OK** .



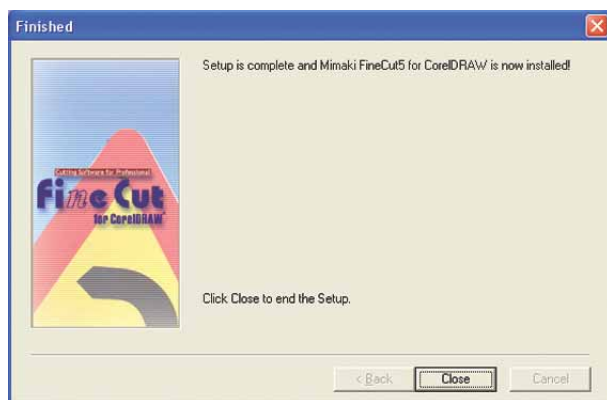
6 Scegliere se visualizzare la barra degli strumenti di FineCut sulle barre dei comandi di CoreIDRAW.



Se si sceglie di visualizzare l'icona, fare clic su **Sì** .

7

La procedura di installazione è stata completata.



Fare clic Close .

CorelDRAW® Visual Basic per Applications Installazione

Grazie per aver acquistato il programma FineCut for CorelDRAW® della Mimaki. Per l'uso del programma FineCut for CorelDRAW® é necessario procedere all'installazione del sistema [Visual Basic per Applications] da effettuare dopo aver installato il programma CorelDRAW®.

Scaricare dalla rete Web (URL: <http://www.corel.com>) il pacchetto di servizio per garantire che il programma CorelDRAW®.

Si consiglia di procedere all'installazione del pacchetto di servizio per garantire che il programma FineCut possa funzionare correttamente.

Procedura di installazione

- 1 Inserire il CD-ROM del programma CorelDRAW®10 nell'apposito drive del disco.
- 2 Cliccare [Installa CorelDRAW®10].
- 3 Sullo schermo compare l'indicazione "Autocomposizione di Installazione CorelDRAW®".
Cliccare sul quadratino [Aggiungi nuovi componenti] e cliccare poi su **Avanti**.
- 4 Dalla voce [Visual Basic per Applications Edition 6.0 e IE5], ubicata nella sezione [Strumenti di produttività] della riga [Applicazioni principali], selezionare [File di programme].



Cliccare **Avanti**.

5 | Visualizzare il riquadro di selezione “Strumenti di scrittura CoreIDRAW®10”.

Se si vogliono installare altri componenti, selezionarli e cliccare su .

6 | Visualizzare il riquadro di selezione “Profilo colore”.

Se si vogliono installare altri componenti, selezionarli e cliccare su .

7 | Visualizzare il riquadro di selezione “Cartella di destinazione CoreIDRAW®10”.

Verificare la destinazione nella quale si intende copiare il [Visual Basic per Applications] e cliccare .

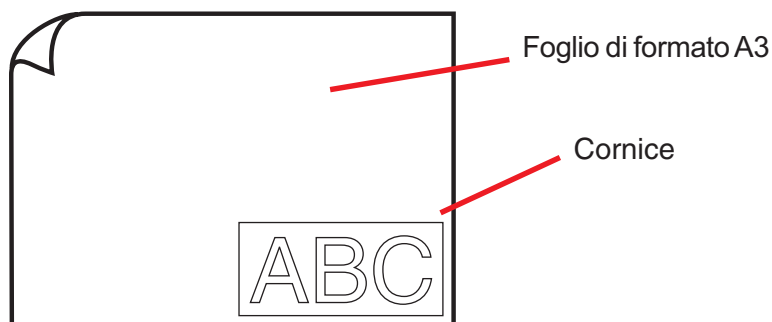
8 | Cliccare per avviare l’installazione.

9 | Al termine dell’installazione, eseguire l’installazione del programma FineCut for CoreIDRAW®.

▶ È arrivato il momento di tagliare

Il processo riportato di seguito indica come tagliare ABC nella parte inferiore destra del foglio di formato A3 utilizzando lo strumento di taglio Mimaki serie CG.

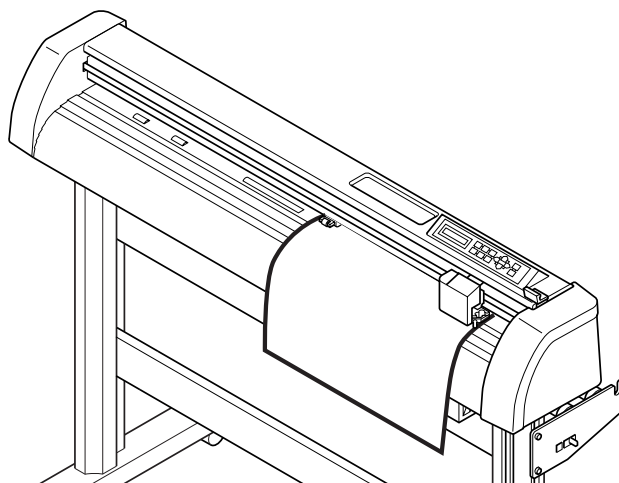
Viene inoltre descritto come aggiungere una cornice intorno ad ABC e tagliarla a una distanza di 5 mm dai caratteri.



- 1 Caricare il foglio di formato A3 nel plotter come mostrato di seguito.

NOTE!

Per informazioni sulle procedure operative del plotter, fare riferimento alla Guida operativa acclusa al plotter.



- 2 Impostare il plotter sulla modalità REMOTE.

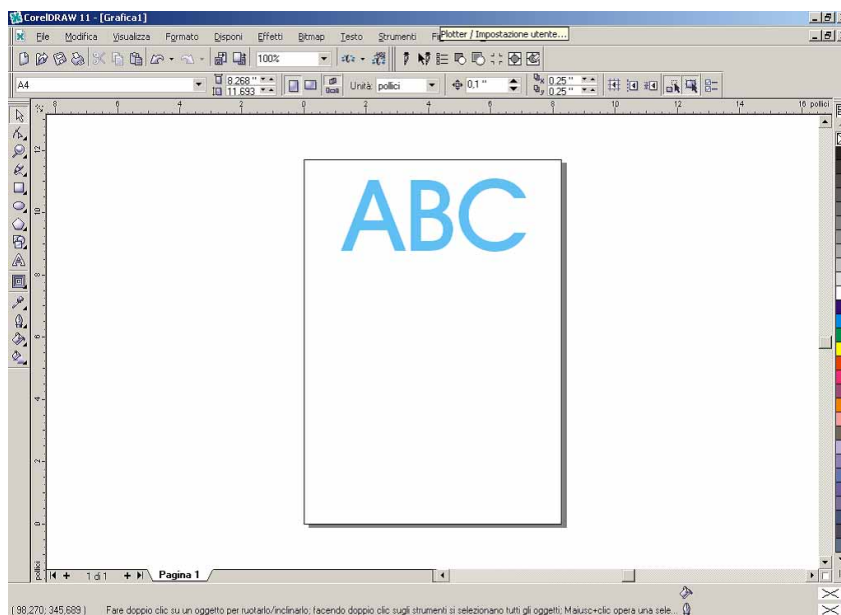
NOTE!

Assicurarsi di impostare il plotter sulla modalità REMOTE. Se è impostata la modalità LOCAL, FineCut non è in grado di caricare la lunghezza del foglio.

3 Attivare CorelDRAW.

Non è necessario impostare il formato carta su A3.

4 Utilizzare lo strumento di scrittura per immettere “ABC”.

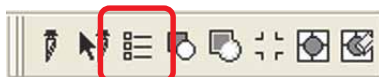


Le “barre di comando di FineCut” sono visualizzate automaticamente. Se le “barre di comando di FineCut” non vengono visualizzate automaticamente, selezionare le barre di comando di “FineCut” dal menu [Strumenti] - [Personalizzazione] - [Area di lavoro] in CorelDRAW.



5 Fare clic sul pulsante **Impostazioni plotter/utente** nel menu FineCut.

In alternativa, selezionare [Impostazione plotter/utente..] dal menu [Strumenti]-[FineCut].

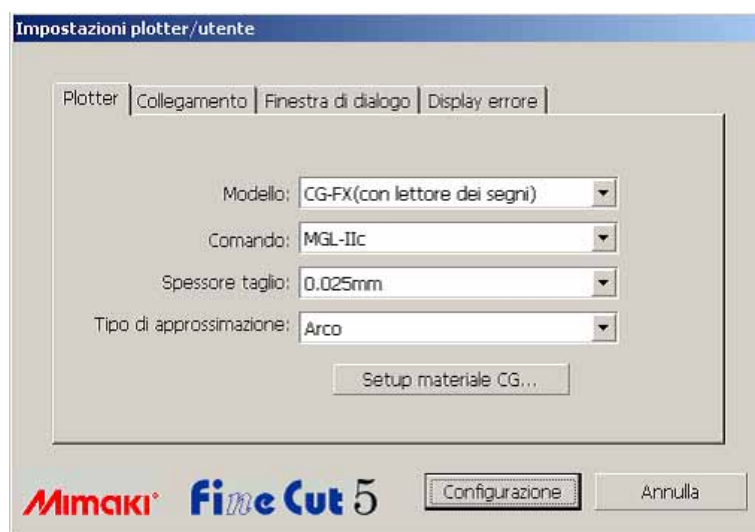


6 Impostare il plotter.

Accertarsi di impostare per Plotter e Collegamento gli stessi valori delle impostazioni sul plotter (vedere a pagina 80).

NOTE!

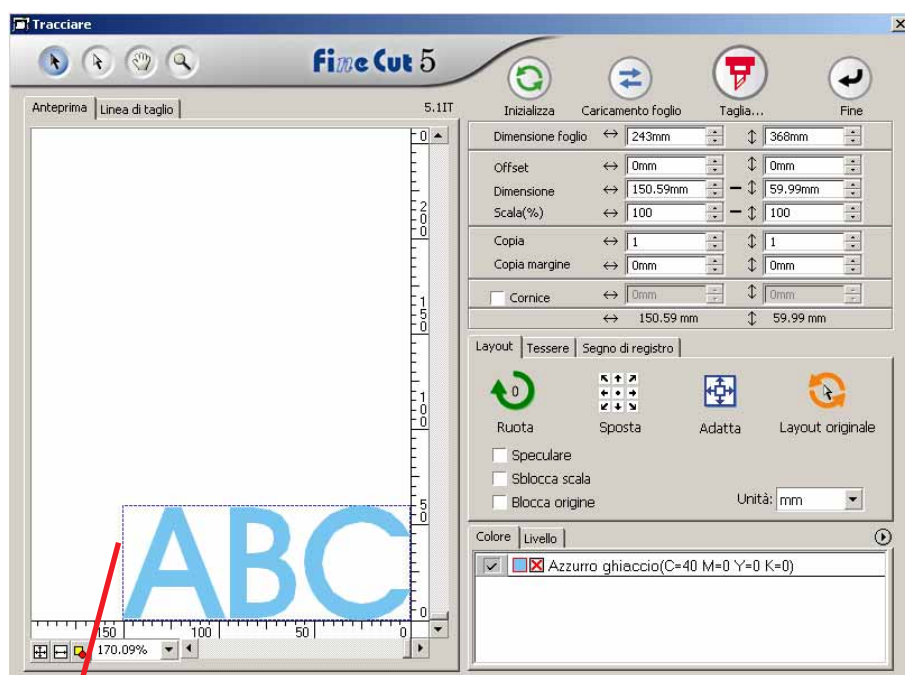
Se i valori immessi sono diversi dalle impostazioni sul plotter, l'oggetto non verrà stampato correttamente.



Fare clic su **Configurazione** .

7 Fare clic sul pulsante **Tracciare** nel menu FineCut.




In alternativa, selezionare [Tracciare] dal menu [Strumenti]-[FineCut].



Area di taglio effettiva

(In Mimaki serie CF il punto di origine viene impostato nella parte inferiore sinistra del foglio, quindi i caratteri ABC vengono visualizzati in basso a sinistra).

NOTE!

Se a sinistra del pulsante  viene visualizzato il segno , non è possibile caricare il formato del foglio sul plotter. Impostare il plotter sulla modalità REMOTE, quindi fare clic sul pulsante  per caricare il formato del foglio.

8 Inserire una cornice.

Inserire una cornice a circa 5 mm di distanza dall'oggetto. Selezionare la casella di controllo [Cornice] e immettere il valore 5 come spazio della cornice.

Dimensione foglio	← 243mm	↕ 368mm
Offset	← 0mm	↕ 0mm
Dimensione	← 225.89mm	↕ 89.98mm
Scala(%)	← 150	↕ 150
Copia	← 1	↕ 1
Copia margine	← 0mm	↕ 0mm
<input checked="" type="checkbox"/> Cornice	← 5mm	↕ 5mm
	← 235.89 mm	↕ 89.98 mm

9 Fare clic sul pulsante Tracciare .

Viene visualizzata la finestra di dialogo Uscita dal tracciato.

Uscita dal tracciato

Condizioni del tracciato

- Condizioni del plotter
- Condizioni di selezione CUT1-Impostazione pannello [Modifica...]
- Personalizza Strumento: CT1
 - Velocità: 30 cm/s
 - Premiera: 100 g
 - Offset: 0.3 mm

Opzioni

- Seleziona
- Alimentazione foglio
- Taglio Automatico [Imposta...]
- Arretramento testina dopo il taglio [Imposta...]

Tracciare

Annulla

Salva come file...

Impostazione la condizione di taglio (vedere a pagina 93).

Selezionare “Condizioni del plotter” per utilizzare le condizioni del plotter preimpostate sul plotter.

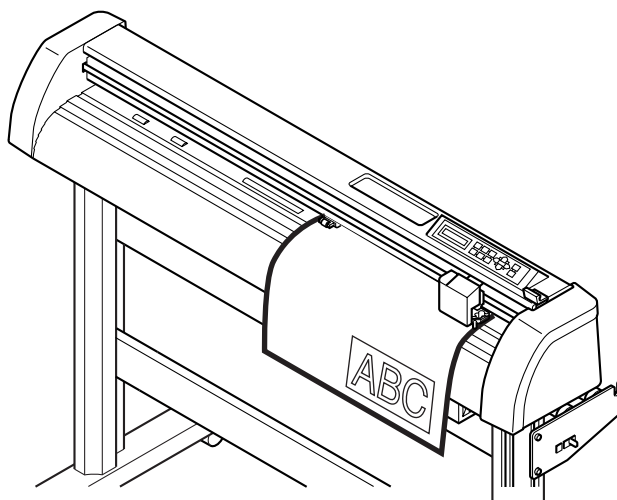
NOTE!

Accertarsi di far corrispondere le condizioni del supporto ai valori preimpostati sul plotter. Se i valori immessi sono diversi dalle impostazioni sul plotter, l'oggetto non verrà tagliato correttamente.


10

Fare clic sul pulsante **Tracciare** per iniziare a tagliare.

Il punto di origine è impostato nella parte inferiore destra del foglio, quindi il taglio del foglio viene eseguito dalla parte inferiore destra (inferiore sinistra con Mimaki serie CF).



11

Fare clic sul pulsante Fine .

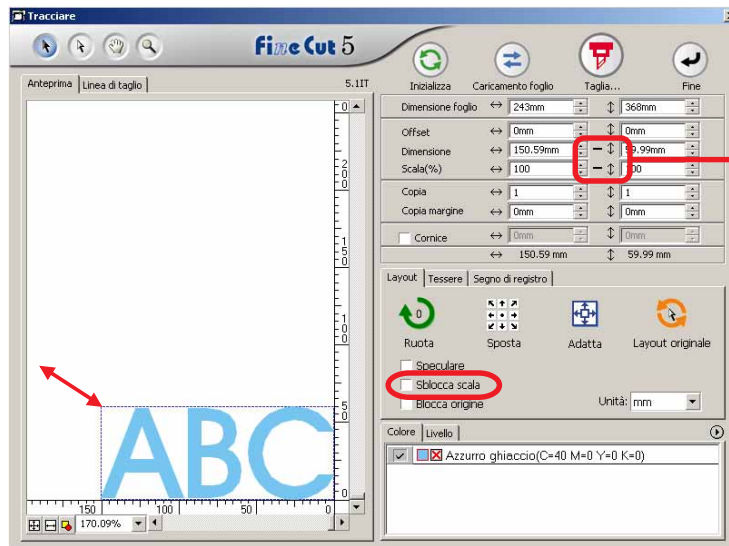
La finestra di dialogo Taglia si chiude.

Ingrandimento e riduzione di un oggetto

Per ingrandire o ridurre un oggetto spostare il cursore sull'angolo dell'oggetto e trascinarlo.

1 Ingrandimento e riduzione di un oggetto con una proporzione fissa.

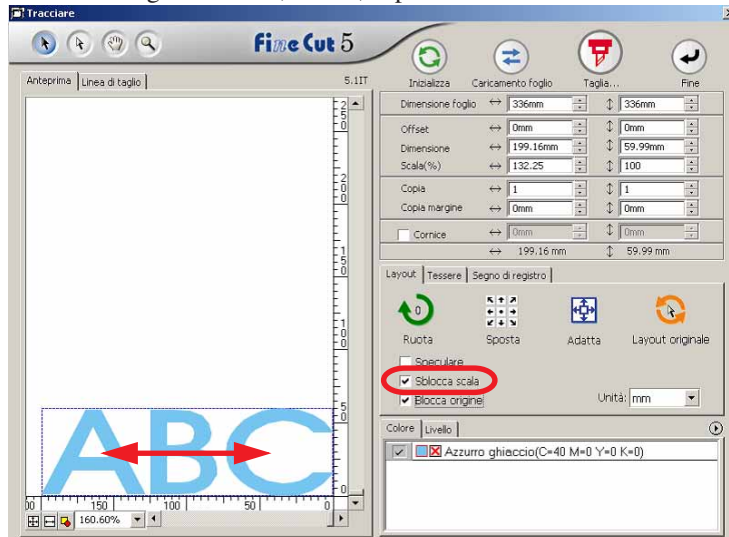
Fare clic su [Sblocca scala] sul menu delle opzioni e deselezionare [Sblocca scala]. Ingrandire o ridurre l'oggetto trascinandolo da un angolo.

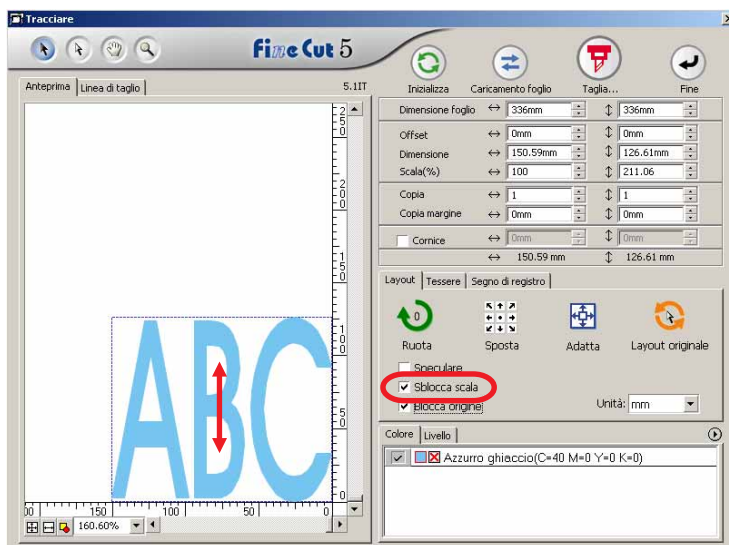


Indica che la proporzione è fissa (fare riferimento a pagina 87)

2 Ingrandimento o riduzione di un oggetto solo in direzione orizzontale o verticale.

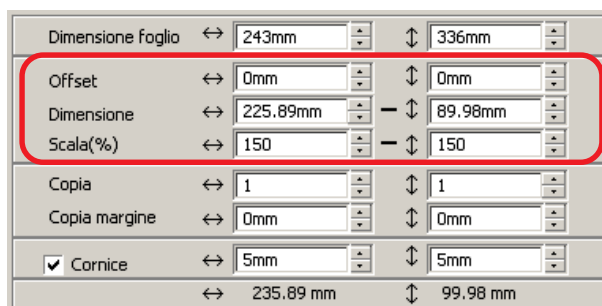
Fare clic su [Sblocca scala] sul menu delle opzioni. Ingrandire o ridurre l'oggetto trascinandone l'angolo sinistro, destro, superiore o inferiore.





- Trascinare con il mouse tenendo premuto il tasto MAIUSC della tastiera per ingrandire o ridurre l'oggetto mantenendone le proporzioni.
- Modificare le dimensioni orizzontale e verticale separatamente prima di disattivare Sblocca scala per ingrandire o ridurre l'oggetto con le nuove proporzioni.

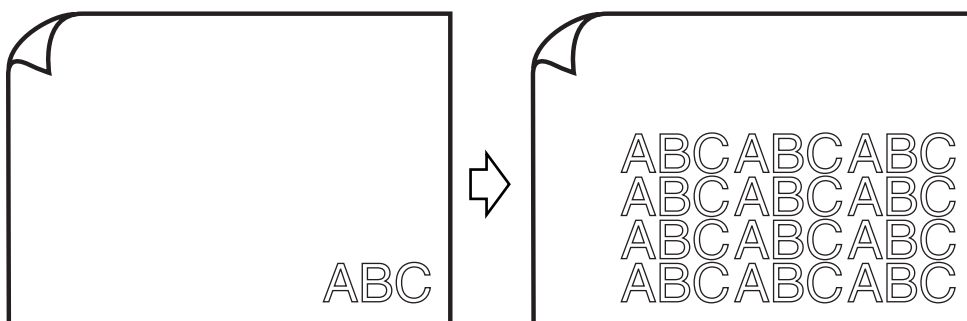
Immettere i valori nei campi Dimensione e Scala nel menu Oggetto per ingrandire o ridurre l'oggetto in modo più preciso.



Taglio di un oggetto più volte (Copia)

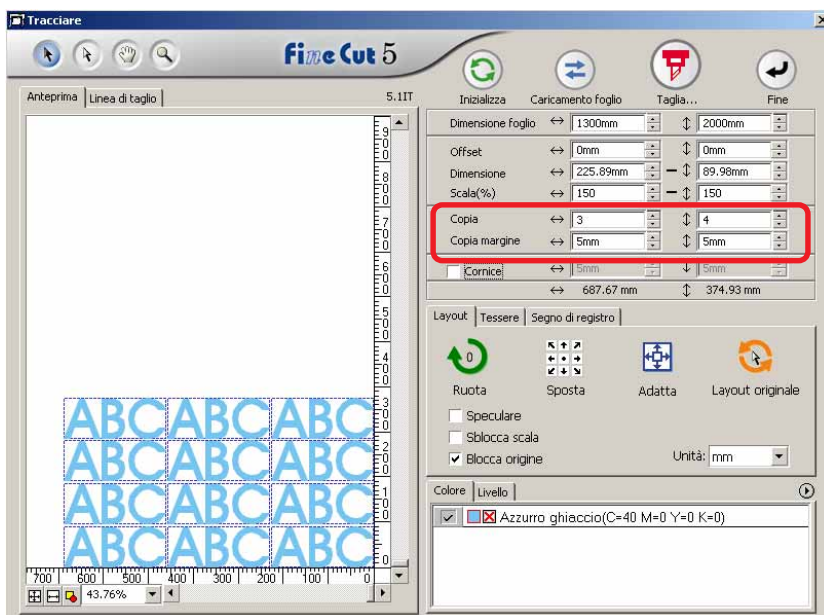
Utilizzare la funzione Copia per tagliare un oggetto più volte in direzione verticale e orizzontale.

Nell'esempio seguente viene indicato come tagliare ABC nel foglio di formato A3.

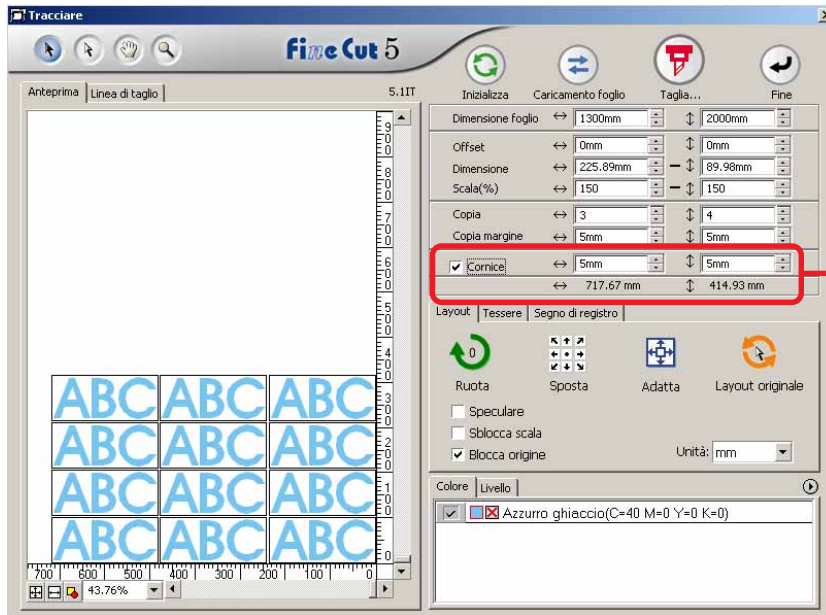


Immettere nel campo [Copia] il valore 3 per la direzione orizzontale e il valore 4 per la direzione verticale.

Inserire 5 mm come valore per il margine tra gli oggetti (in senso orizzontale e verticale).



Inserire la cornice a 5 mm intorno all'oggetto.



La lunghezza totale indica la dimensione, inclusa quella della cornice.

NOTE!

Quando si imposta una cornice, questa viene mantenuta per tutti gli oggetti e non è possibile includere tutti gli oggetti copiati in un'unica cornice.

Distribuzione e taglio di un oggetto (Tessere)

Utilizzare la funzione tessere per tagliare l'oggetto diviso in parti.

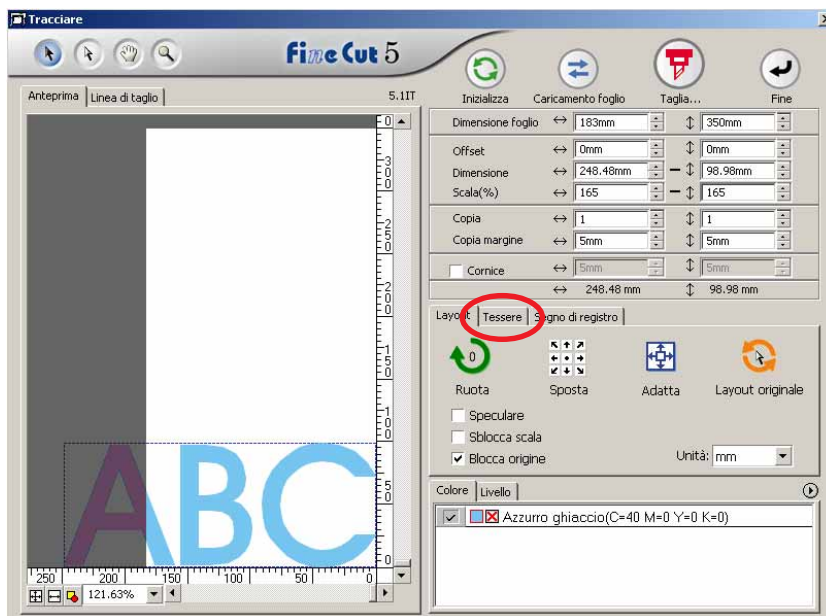
Questa funzione consente di creare un pannello di segni maggiore della larghezza del foglio.

In questa sezione ciascun oggetto suddiviso è chiamato "Tessera".

Dividere un oggetto.

1

Fare clic sulla scheda [Tessere].



2

Impostare il motivo delle tessere.



(1) Tutte le tessere Consente di immettere la dimensione della tessera e suddividere in tessere della stessa dimensione.

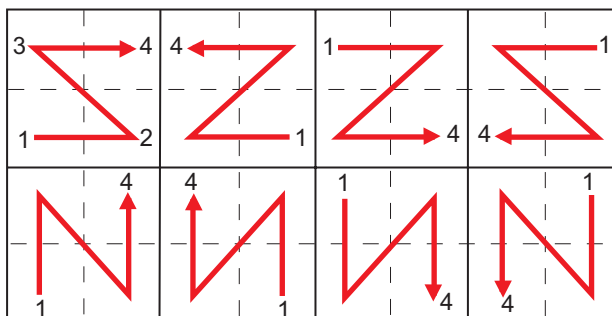
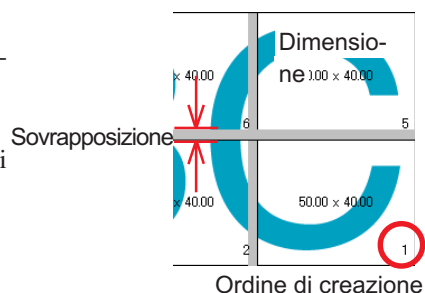
(2) Dimensione dettagliata Consente di spostare la linea divisoria dell'area di taglio per definire la posizione delle tessere.

(3) Mostra dimensione Consente di visualizzare la dimensione di ciascuna tessera divisa.

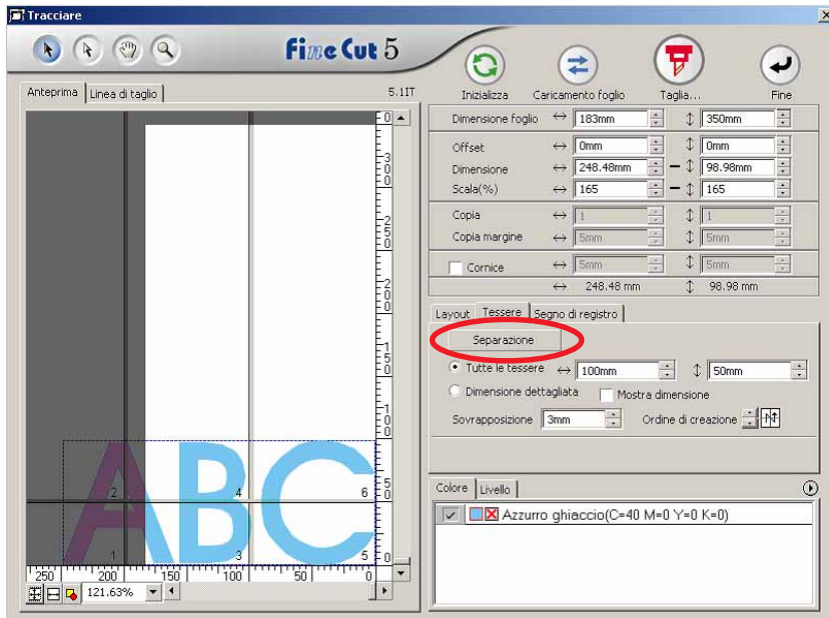
(4) Sovrapposizione Consente di impostare il margine di sovrapposizione delle tessere.

(5) Ordine di creazione Consente di impostare l'ordine di taglio delle tessere. L'ordine di taglio è lo stesso dell'applicazione delle tessere di taglio a un pannello di segni. L'ordine di taglio viene visualizzato nella parte inferiore destra di ciascun oggetto.

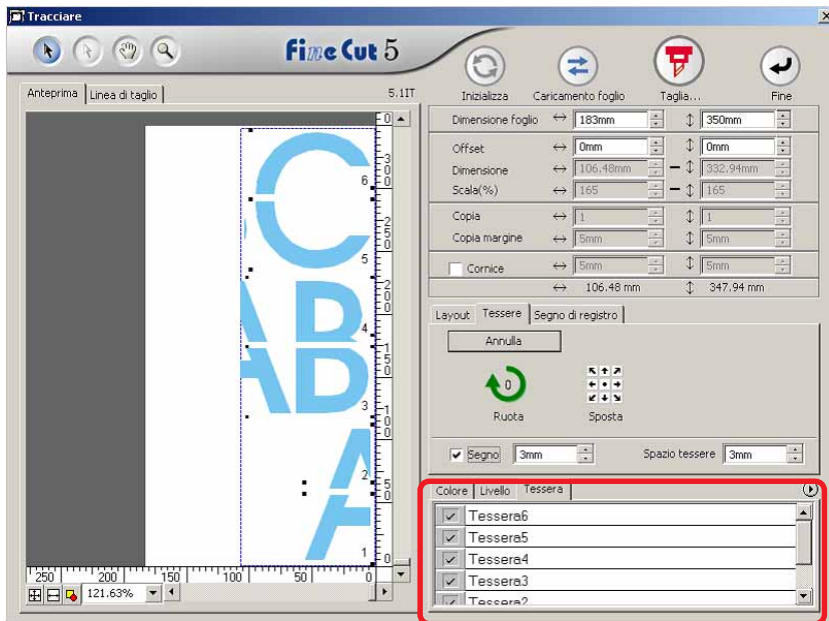
Determinare il numero di tessere e la direzione della sovrapposizione. È possibile selezionare "Ordine di creazione" dai seguenti otto modelli:



3 Fare clic sul pulsante **Separazione** .

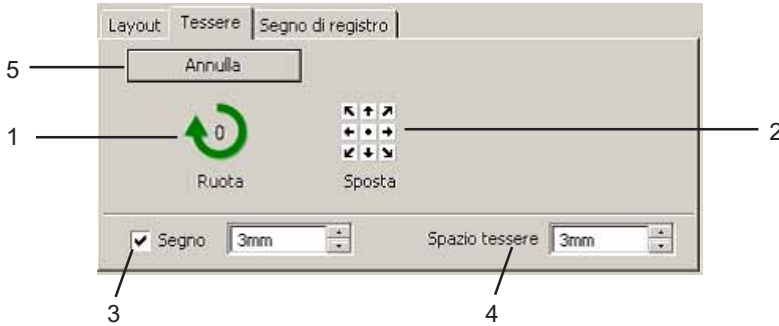


4 Viene visualizzato l'oggetto suddiviso.

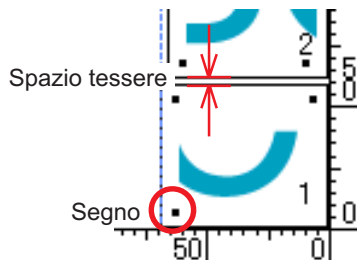


Viene visualizzato un elenco di tessere.

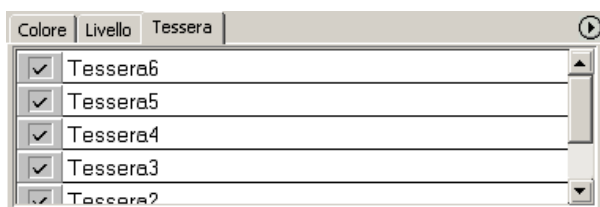
5 Impostare [Segno] e [Spazio tessere] dell'opzione Tessere.



- (1) **Ruota:** consente di ruotare l'oggetto diviso.
- (2) **Sposta:** Sposta l'oggetto all'interno del foglio.
- (3) **Segno:** consente di contrassegnare l'oggetto diviso. L'oggetto contrassegnato può essere costruito facilmente facendo corrispondere i segni.
- (4) **Spazio tessere:** consente di immettere lo spazio tra le tessere per il taglio continuo delle tessere divise.
- (5) **Annulla:** consente di annullare la separazione delle tessere.



6 Selezionare la tessera da tracciare dall'elenco di tessere.



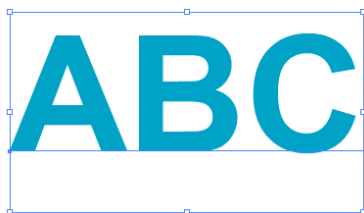
Creazione di una linea pretagliata [Linea di taglio]

Linea di pretaglio intorno all'oggetto che consente di tagliare facilmente l'oggetto. In questa sezione la linea di pretaglio è chiamata "Linea di taglio". La funzione Linea di taglio consente di creare una linea pretagliata e una cornice.

NOTE!

Non impostare una linea di pretaglio (Linea di taglio) su un foglio spesso. Se si esegue una linea di pretaglio (Linea di taglio) tagliando un foglio spesso, il lavoro può danneggiarsi.

1 Selezionare l'oggetto.



2 Fare clic sul pulsante **Crea linea di taglio** nel menu FineCut.

In alternativa, selezionare [Crea linea di taglio] dal menu [Strumenti]-[FineCut].

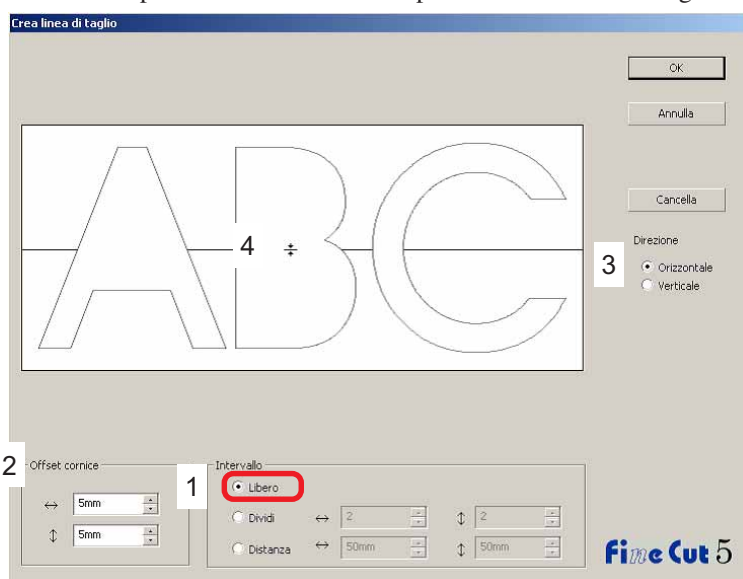


3 Impostare la linea di taglio.

La procedura di impostazione può essere eseguita in tre modi diversi.

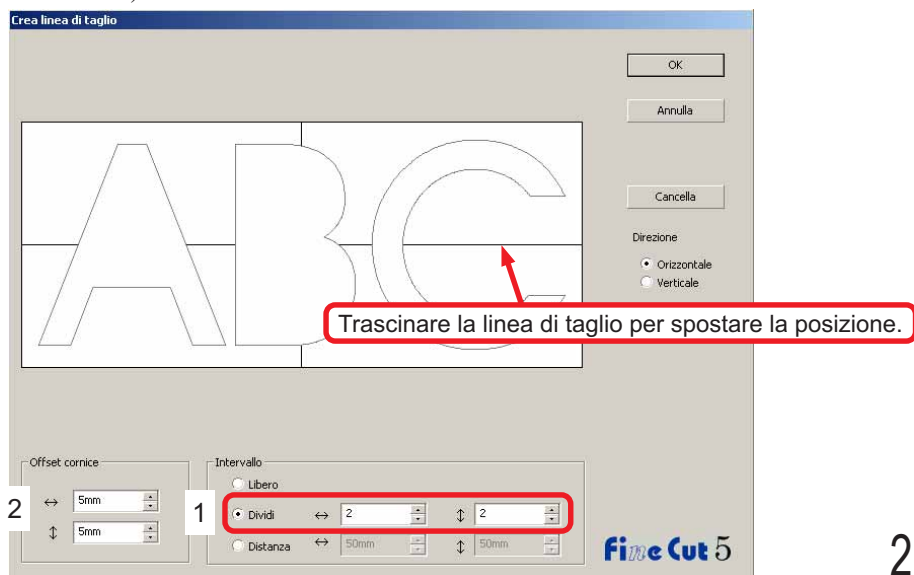
1. Libero

- 1) Selezionare [Intervallo]-[Libero].
- 2) In [Offset cornice], impostare la distanza tra l'oggetto e la cornice.
(Nella finestra di dialogo riportata di seguito, la distanza è impostata su 5 pt, verticalmente).
- 3) Selezionare la direzione della linea di taglio (orizzontale o verticale) in [Direzione].
- 4) Fare clic sulla posizione di destinazione per creare una linea di taglio.



2. Dividi

- 1) Selezionare [Intervallo]-[Dividi].
Eseguire la selezione o immettere il numero di divisione nelle direzioni orizzontale e verticale.
- 2) In [Offset cornice], impostare la distanza tra l'oggetto e la cornice.
(Nella finestra di dialogo riportata di seguito, la distanza è impostata su 5 mm, verticalmente).



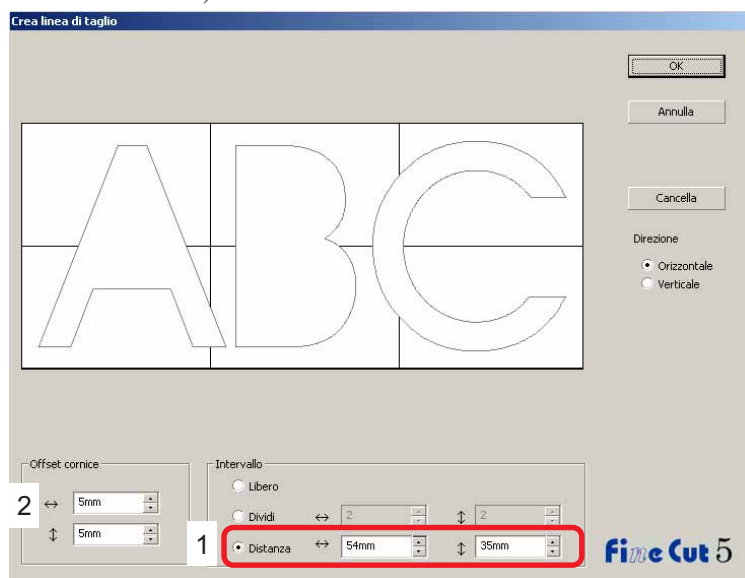
3. Distanza

1) Selezionare [Intervallo]-[Distanza].

Eseguire la selezione o immettere la distanza tra gli oggetti nelle direzioni orizzontale e verticale.

2) In [Offset cornice], impostare la distanza tra l'oggetto e la cornice.

(Nella finestra di dialogo riportata di seguito, la distanza è impostata su 5 mm, verticalmente).



Fare clic su **Annulla** per tornare a CorelDRAW senza creare alcuna linea di taglio sull'oggetto. Fare clic su **Cancella** per eliminare tutte le linee di taglio. Quando si rimuovono le linee pretagliate (Linea di taglio) una per una, fare clic sulla linea di destinazione e trascinarla fino al bordo dello schermo.

4

Al termine dell'impostazione, fare clic su **OK**.



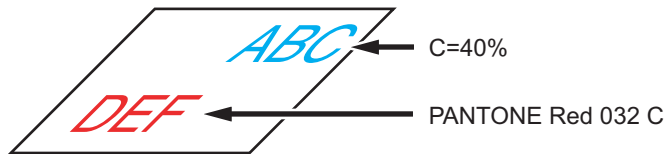
Per eliminare una linea di taglio creata, fare clic su **Rimuovi linea di taglio** nel menu FineCut.



Taglio di un oggetto in base al colore

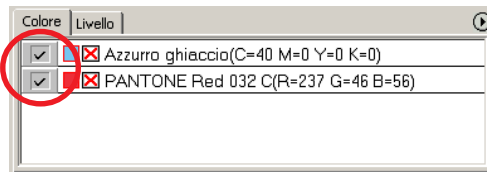
Se un oggetto include più colori in CorelDRAW, è possibile tagliare l'oggetto colorato specifico.

Il seguente esempio indica come tagliare ABC di colore Azzurro ghiaccio (C=40%).



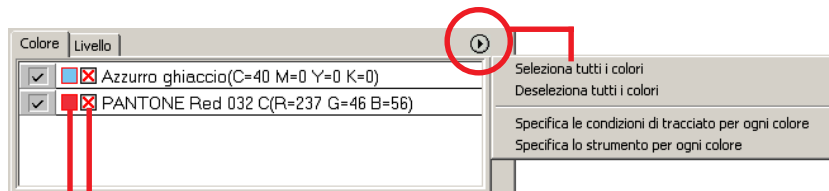
L'elenco dei colori nella finestra di dialogo Taglia indica la configurazione dei colori dell'oggetto.

Deselezionare la casella di controllo dell'impostazione dei colori dell'oggetto DEF. L'oggetto DEF scompare dall'area di taglio.



Elenco dei colori

Nell'elenco dei colori vengono visualizzati tutti i colori (inclusi PANTONE e altre caratteristiche) utilizzati per l'oggetto. Viene inoltre visualizzato il colore di riempimento e i colori di contorno dell'oggetto.



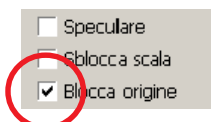
Colore cornice: vengono visualizzate le informazioni sul colore di contorno.

Colore di riempimento: vengono visualizzate le informazioni sul colore di riempimento.

Per conservare il layout (Blocca origine)

Impostazioni Blocca origine

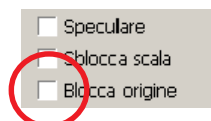
Selezionare la casella di controllo [Blocca origine] per tagliare l'oggetto (ABC) mantenendo la posizione del layout originale.



Risultato del taglio1



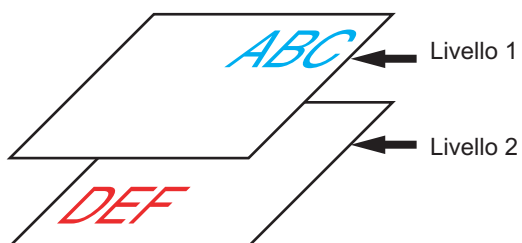
Quando si diseleziona la casella di controllo, l'oggetto viene tagliato nella parte inferiore destra del foglio (inferiore sinistra per Mimaki serie CF) in base all'origine.



Taglio di un oggetto a strati

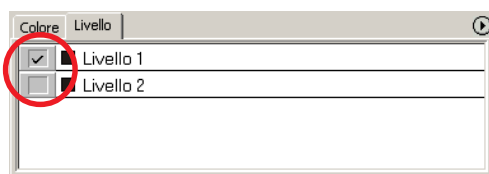
Se sono presenti oggetti con più strati in CorelDRAW, è possibile tagliare uno strato specifico.

Nell'esempio seguente viene indicato come tagliare ABC sullo Livello 1.



Selezionare la scheda Strato nella finestra di dialogo Taglia.

Deselezionare la casella di controllo Livello 2.



L'oggetto DEF nello Livello 2 scompare dall'area di taglio.

Selezionare la casella di controllo [Blocca origine] per tagliare l'oggetto conservando la posizione di layout di ABC. (vedere a pagina 30)

Impostazione delle condizioni di taglio

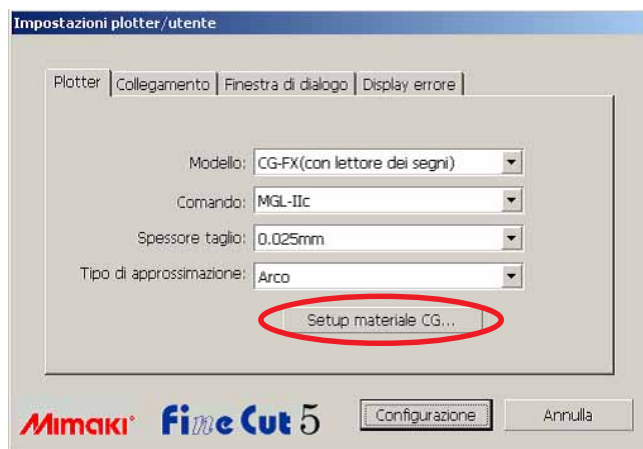
NOTE!

Questa funzione è attiva solo per i comandi MGL-IIc.

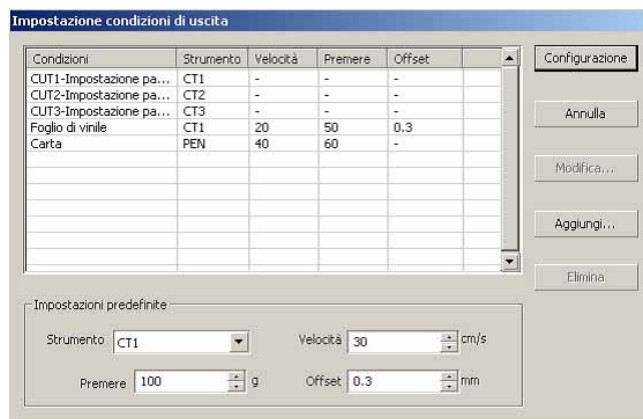
FineCut consente di registrare fino a 50 set di condizioni di taglio per il plotter. Quando si eseguono tracciati, è possibile modificare le condizioni di taglio in base al supporto da utilizzare.

1 Fare clic sul pulsante **Setup Materiale** nel menu [Impostazione plotter/utente...].

In alternativa, fare clic sul pulsante **Modifica** nella finestra di dialogo del tracciato (vedere a pagina 93).



2 Viene visualizzata la finestra di dialogo di modifica.



1. Modificare la condizione di stampa.

Selezionare lo strumento di destinazione e fare clic o doppio clic sul pulsante **Modifica**.

2. Aggiungere il supporto.

Fare clic sul pulsante **Aggiungi**.

- 3 Selezionare i parametri per impostare i valori per il plotter, quindi immettere le informazioni di configurazione.

Creazione di strumenti del supporto

Nome del supporto:

Strumento:

Velocità: cm/s

Premere: g

Offset: mm

Per i parametri non selezionati, il tracciato viene eseguito in base alle impostazioni del plotter.

- 4 Fare clic su **OK** per aggiungere il supporto all'elenco nella finestra di dialogo Impostazione condizioni di uscita.

Impostazione condizioni di uscita

Condizioni	Strumento	Velocità	Premere	Offset
CUT1-Impostazione pa...	CT1	-	-	-
CUT2-Impostazione pa...	CT2	-	-	-
CUT3-Impostazione pa...	CT3	-	-	-
Foglio di vinile	CT1	20	50	0.3
Carta	PEN	40	60	-
Supporto1	CT3	30	50	-

Impostazioni predefinite

Strumento: Velocità: cm/s

Premere: g Offset: mm

- 5 Fare clic sul pulsante **Configurazione**.

NOTE!

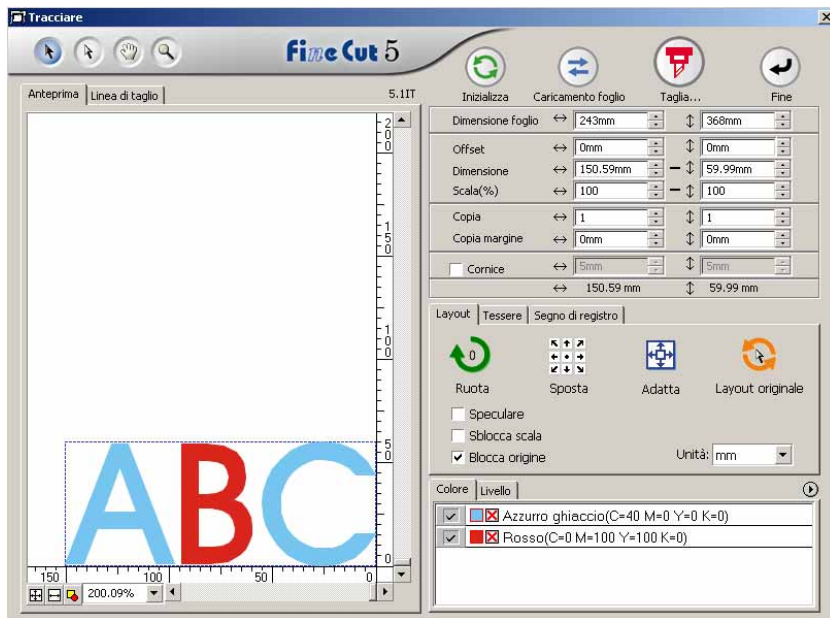
Nel caso in cui il valore di impostazione superi il valore limite sul plotter, il taglio viene eseguito in base al valore limite del plotter. Per informazioni sui valori limite, consultare il manuale d'uso.

6

Tracciare i dati da tagliare.

Fare clic sul pulsante **Tracciare** nel menu FineCut.

In alternativa, selezionare [Tracciare] dal menu [Strumenti]-[FineCut].



7

Fare clic sul pulsante Tracciare .

Viene visualizzata la finestra di dialogo Uscita dal tracciato.

Selezionare [Condizioni di selezione] per scegliere la condizione di uscita impostata nella finestra di dialogo “Impostazione condizioni di uscita”. (vedere a pagina 32)



Fare clic su **Modifica** per passare alla finestra di dialogo “Impostazione condizioni di uscita” e modificare la condizione di uscita.



Specificare la condizione di uscita in [Personalizza]. Consente di tracciare con le condizioni di uscita specificate senza eseguire la registrazione nella finestra di dialogo “Impostazione condizioni di uscita”.

8

Fare clic sul pulsante **Tracciare**.

NOTE!

Se si esegue il tracciato con l'impostazione “Condizioni di selezione” o “Personalizza”, l'impostazione riflette temporaneamente il valore dell'impostazione di velocità/pressione/scostamento nel plotter. Per ripristinare l'impostazione precedente del valore nel plotter, premere il tasto del jog TOOL quando il plotter è in modalità LOCAL.

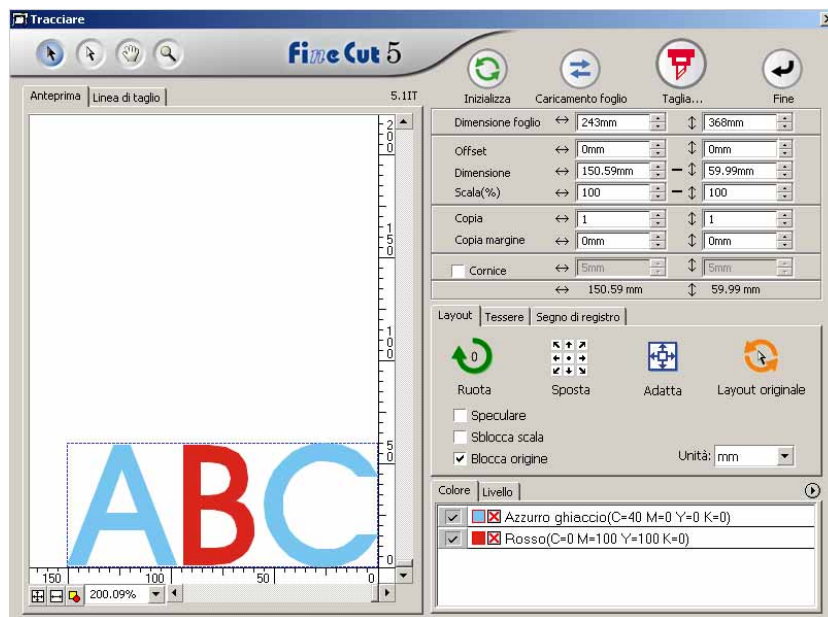
<Impostare le condizioni di uscita su ciascun colore/livello>

La condizione di uscita è impostabile su ciascun elenco di colori o livelli. Per un oggetto fine o caratteri piccoli, creare un oggetto su ciascun livello o colore e impostare la condizione di uscita appropriata (velocità di taglio inferiore e così via) per eseguire un taglio preciso.

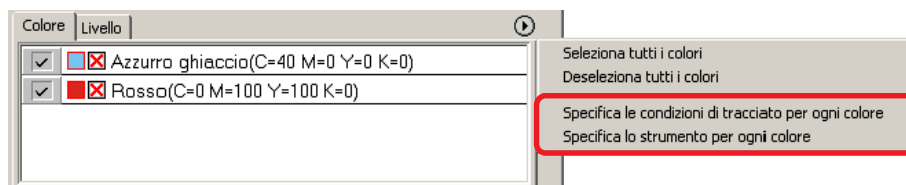
Inoltre, nella serie CF/CF2/DC è possibile eseguire il taglio e creare linee rigate in un momento specifico specificando singolarmente gli strumenti su ciascun colore o livello.

Tagliare un “B” rosso modificando la condizione di uscita.

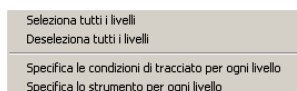
- 1 Fare clic sul pulsante nella parte superiore destra dell'elenco di colori (elenco di livelli).



- 2 Selezionare [Specifica le condizioni di tracciato per ogni colore (livello)].



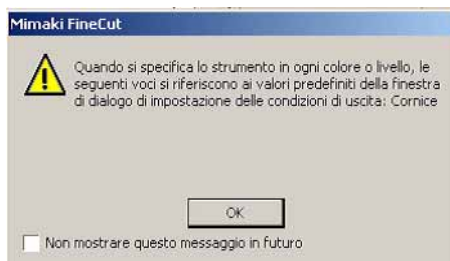
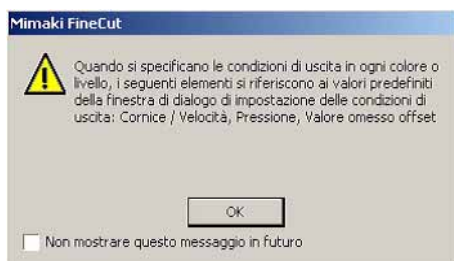
In tal caso, viene selezionata la scheda “Livello”



3

Viene visualizzata la seguente finestra di dialogo.

Fare clic **OK**.

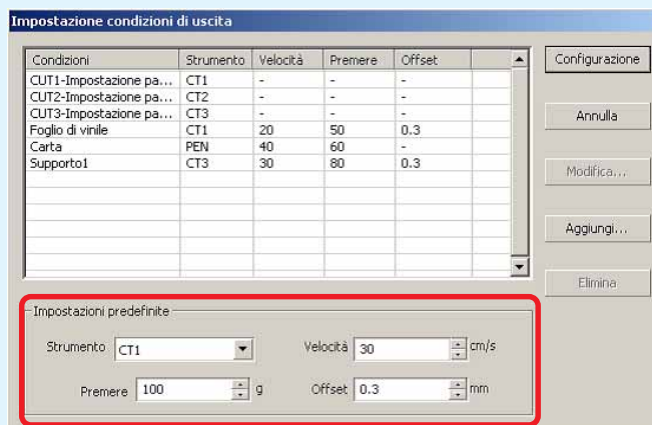


NOTE!

Nel caso in cui è selezionato [Specifica le condizioni di uscita su ogni colore o livello], non è possibile utilizzare il valore impostato sul lato plotter. Selezionare tutte le caselle di controllo delle condizioni (Velocità/Premere/Offset).




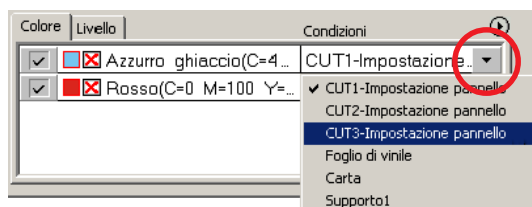
Se non è selezionata la casella di controllo, il tracciato viene eseguito in base all'impostazione predefinita.



Anche quando si specifica una cornice, il tracciato viene eseguito in base all'impostazione predefinita.

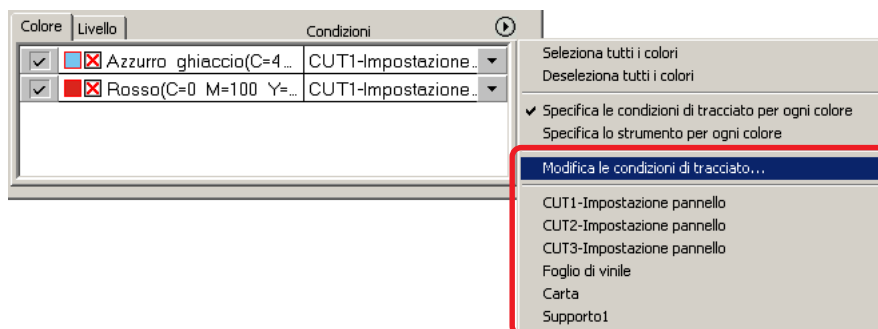
4 La condizione di uscita impostata è visualizzata sul lato destro.

Far clic sul pulsante destro  per impostare la condizione di uscita dell'elenco di colori di "B" sulla condizione di uscita "CUT3".



5 Quando le condizioni di uscita vengono modificate, fare clic sul pulsante superiore destro e selezionare [Modifica le condizioni di tracciato...]

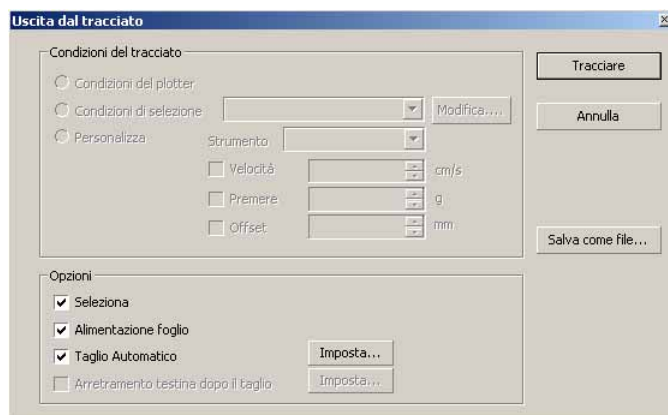
La schermata passa alla finestra di dialogo [Impostazione condizioni di uscita] in cui è possibile modificare le condizioni di tracciato.



Quando si seleziona [Specifica le condizioni di tracciato per ogni colore] o [Specifica lo strumento per ogni colore], viene visualizzata la condizione di uscita preimpostata.

Tutte le impostazioni degli elenchi sono relative alla condizione di uscita selezionata qui.

6 Fare clic sul pulsante Tracciare per visualizzare la finestra di dialogo Uscita dal tracciato.




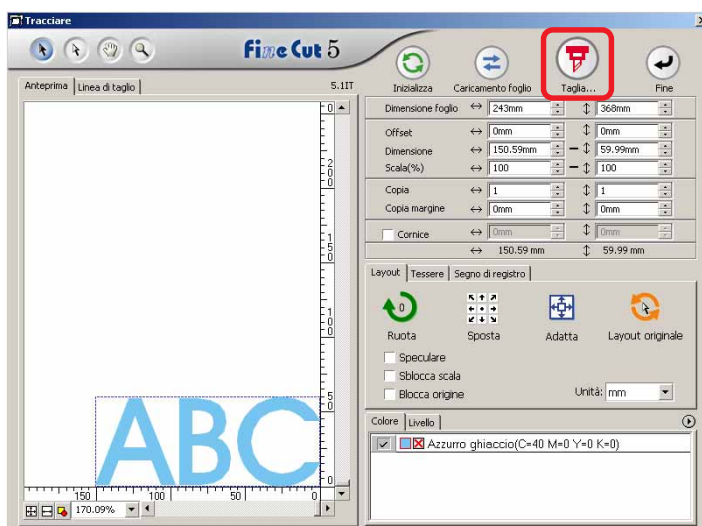
Fare clic  .

Impostazione della posizione di arretramento e dell'origine della testina

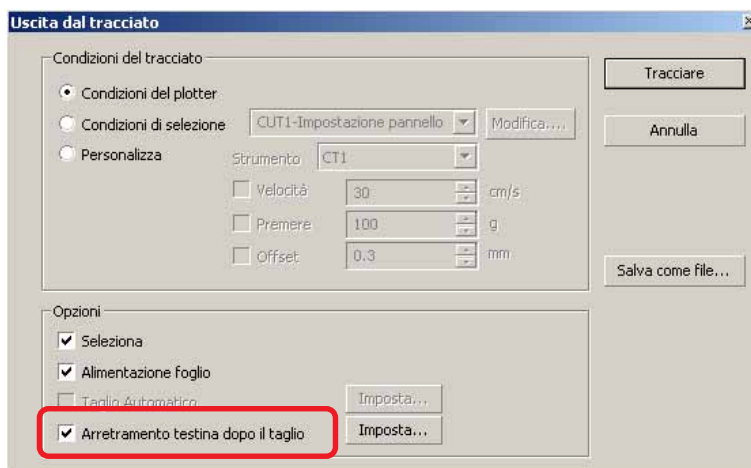
È possibile impostare la posizione della testina dopo il tracciato.

Impostare la posizione/l'origine della testina perché l'origine venga aggiornata automaticamente al termine del tracciato per evitare di eseguire il taglio nella stessa posizione di quello precedente.

- 1 Fare clic sul pulsante Taglia  nella finestra di dialogo tracciare per visualizzare la finestra di dialogo Uscita dal tracciato.



- 2 Selezionare la casella di controllo [Arretramento testina dopo il taglio].



3

Quando si modifica la posizione di arretramento della testina oppure si imposta l'origine nella posizione di arretramento, fare clic sul pulsante **Imposta** per visualizzare la finestra di dialogo [Posizione di arretramento della testina].



Impostazione predefinita

- (1) Origine corrente
: 0 mm nella direzione orizzontale dall'origine corrente
- (2) Massima lunghezza taglio
: +100 mm nella direzione della lunghezza dalla lunghezza di taglio massima
- (3) Rinnovo Origine alimentazione foglio
: N.

(1) Impostazione della posizione di arretramento della testina per la direzione orizzontale.

Posizione di riferimento da [Origine corrente] o [Massima larghezza taglio].

Ad esempio, nella figura riportata sopra, la testina arretra alla posizione +10 mm dall'origine corrente per la direzione orizzontale.

(2) Impostazione della posizione di arretramento della testina per la direzione di lunghezza.

Posizione di riferimento da [Origine corrente] o [Massima lunghezza taglio].

Ad esempio, nella figura riportata sopra la testina arretra in posizione +10 mm da massima lunghezza taglio per la direzione di lunghezza.

(3) Impostazione della posizione di arretramento della testina come origine.

(Questa funzione è attiva solo per i comandi MGL-Ilc su Mimaki serie CG).

Selezionare questa opzione per eseguire operazioni utili come la copia continua.

NOTE!

Quando si seleziona "Rinnovo Origine alimentazione foglio", la funzione del [NUM COPIE] o del [DIVISIONE] sul plotter Mimaki non funzionerà in modo corretto. Deselezionare "Rinnovo Origine alimentazione foglio" prima di utilizzare la funzione del [NUM COPIE] o del [DIVISIONE].

Fare clic su **Configurazione** per tornare alla finestra di dialogo Uscita dal tracciato al passaggio 2.

4

Fare clic sul pulsante **Tracciare** per eseguire il tracciato. La testina del plotter si sposterà nella posizione specificata al termine del tracciato dei dati.

Creazione di timbri o pannelli di segni

È possibile creare timbri, adesivi o pannelli dei segni tagliando il contorno delle immagini stampate.

FineCut fornisce la funzione di [Estrazione del contorno] che consente di creare contorni su un oggetto, e la funzione di rilevazione dei crocini di registro che consente di eseguire la correzione assiale e la correzione della distanza utilizzando il plotter da taglio Mimaki serie CG-EX e Mimaki serie CG-FX o Mimaki serie CG-75ML con un lettore dei segni.

Oltre alla funzione [Riconoscimento segni di registro], la serie Mimaki CF2/DC è in grado di configurare l'impostazione (ON, OFF) della correzione della distanza.

(NOTE!)

Se i valori immessi sono diversi dalle impostazioni sul plotter, l'oggetto non verrà stampato correttamente. (vedere a pagina 82)

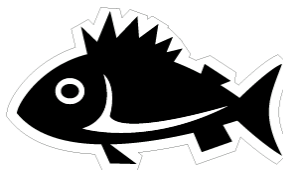
1. Flusso di lavoro

Creazione dell'oggetto

Utilizzare CorelDRAW per creare l'oggetto da stampare.

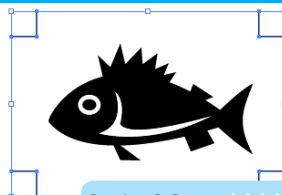
Creazione del percorso per il contorno (fare riferimento a pagina 42)

Utilizzare FineCut per creare una cornice (linea di taglio) adatta all'oggetto.



Creazione dei segni di registro

Utilizzare FineCut per creare segni di registro. È possibile creare diversi tipi di segni di registro, a seconda dei plotter utilizzati. (Quando vengono inseriti segni di registro, stamparli su supporti, quali timbri, cartone ondulato e così via).



Serie CG ►►►►► Pagina 44
Serie CF2/DC ►► Pagina 47

Esecuzione del taglio

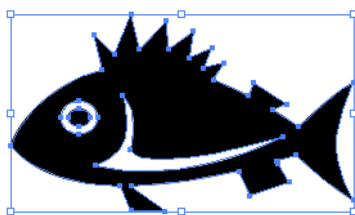
Inserire il supporto stampato nel plotter in uso e tagliarlo. A seconda dell'uso, è possibile tagliare diversi supporti, quali timbri, cartone ondulato e così via.

Funzioni	Plotter utilizzabili	Pagina di riferimento
Rilevamento e taglio dei segni di registro	CG-EX ►►►►►	►► Pagina 49
Esecuzione del taglio continuo.	CG-FX,75ML ►►►►►	►► Pagina 52
Taglio continuo con la modalità di certificazione ID	CG-75ML ►►►►	►► Pagina 60
Taglio del contorno e del foglio di base contemporaneamente.	CG-75ML ►►►►	►► Pagina 65
Taglio con la serie CF2/DC.	►►►►►►►►►►►►►►►►	►► Pagina 67

2. Applicazione di una cornice

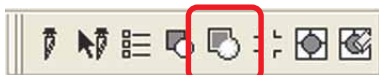
Questa funzione consente di inserire automaticamente dei contorni.

- 1 Selezionare l'oggetto a cui applicare una cornice.

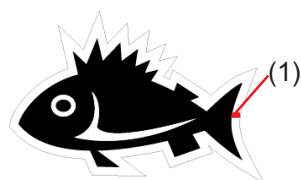


- 2 Fare clic sul pulsante **Estrazione contorno** nel menu FineCut.

In alternativa, selezionare [Estrazione contorno...] dal menu [Strumenti]-[FineCut].



- 3 Eseguire le impostazioni del percorso per la cornice.



- (1) Offset : consente di impostare la distanza dall'oggetto alla cornice. Quando si immette un valore negativo per lo scostamento, è possibile eseguire il taglio.



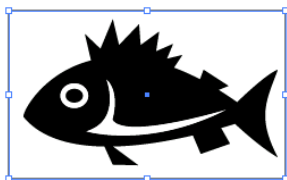
Maggiore è il valore di scostamento, minore è la precisione.

Fare clic su al termine della configurazione.

La cornice viene estratta e il percorso viene creato sul [Livello cornice FC].

3-1. Creazione dei segni di registro con la serie CG

- 1 Evidenziare la posizione per creare i crocini di registro
Racchiudere l'oggetto nel riquadro.



- 2 Fare clic sul pulsante **Creazione segni di registro** nel menu FineCut.

In alternativa, selezionare [Creazione segni di registro] dal menu [Strumenti]-[FineCut].



- 3 Impostare la forma e la dimensione del segno di registro.

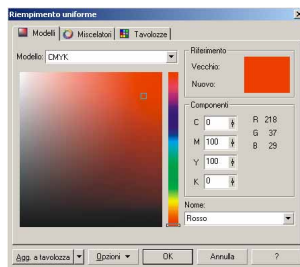
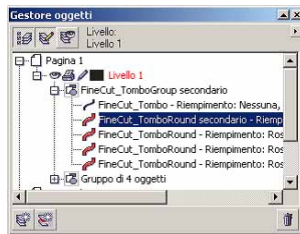
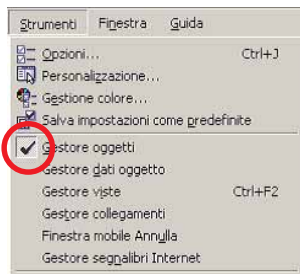


- (1) Selezionare la casella di controllo per tagliare un rettangolo (il rettangolo creato al passaggio 1).
- (2) Selezionare la casella di controllo per riempire in rosso intorno al segno di registro. Quando si utilizza un colore del supporto diverso dal bianco, il segno di registro può non essere rilevato. In tal caso, selezionare questa casella di controllo per una migliore rilevazione. Il colore consigliato per il riempimento è il rosso (predefinito) o il bianco. Per modificare colori diversi da questo, fare riferimento alla procedura alla pagina successiva.

NOTE!

- Quando il segno di registro non viene rilevato con il riempimento rosso o bianco, si otterrà lo stesso risultato utilizzando colori diversi.
- Il segno di registro può non essere rilevato in base ai tipi di supporto utilizzati, agli inchiostri e perfino se il colore intorno al segno di registro viene modificato.

Cambia Segno di registro Colore



1. Selezionare [Strumento]-[Gestore oggetti] in CorelDRAW.

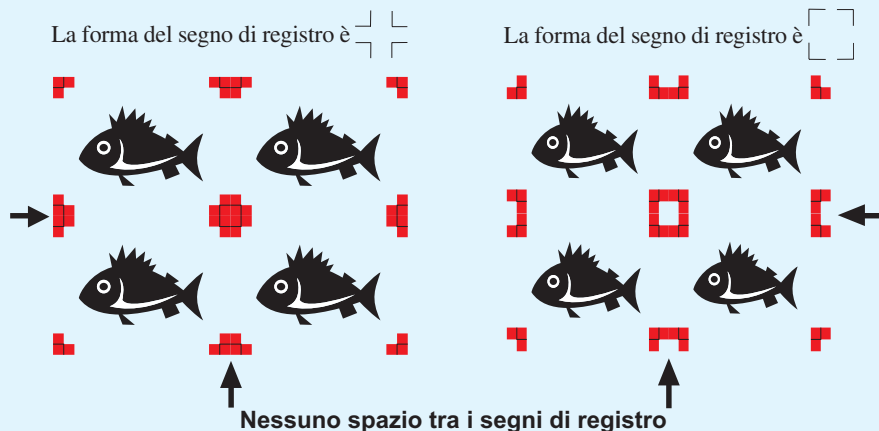
2. Fare clic su [FineCut_TomboRound] nella finestra [Gestore oggetti] mostrata a destra di CorelDRAW.



3. Fare doppio click su “Riempimento Colore” nella parte inferiore destra di CorelDRAW e modificare il colore nella finestra [Riempimento uniforme]. Ripetere questa procedura nei tre marchi di registro.

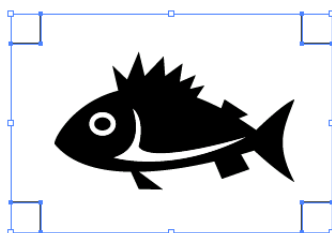
NOTE!

Quando si esegue il taglio continuo con questa funzione (Fare riferimento alle sezioni 4-2, 4-3), assicurarsi di stampare senza spazio tra i segni di registro.



- (3) Selezionare la casella di controllo per aggiungere le informazioni del motivo a forma di codice a barre al segno di registro. In questo modo, è possibile tagliare continuamente il contorno di più dati diversi. Inoltre, le informazioni sul motivo includono le informazioni sulla rotazione del supporto. In questo modo, è possibile impostare i supporti in qualsiasi direzione quando i dati vengono ruotati per la stampa oppure quando si impostano i supporti senza sollevarli.

4 I crocini di registro vengono creati e inviati alla stampante.



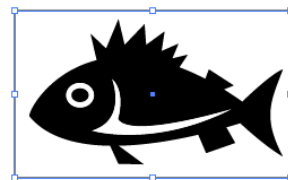
NOTE!

Deselezionare [FC Contorno strato] prima di stampare i dati. Se si stampano dati creati selezionando [Estrazione cornice] o [Lascia un rettangolo come linea di taglio].



3-2. Creazione di segni con la serie CF2/DC

- 1 Evidenziare la posizione per creare i crocini di registro. Racchiudere l'oggetto nel riquadro.



- 2 Fare clic sul pulsante **Creazione segni di registro** nel menu FineCut.

In alternativa, selezionare [Creazione segni di registro] dal menu [Strumenti]-[FineCut].



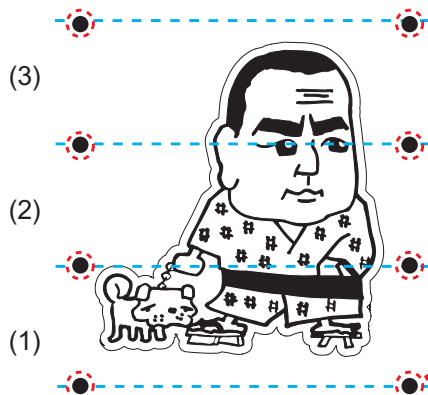
- 3 Impostare la dimensione (da 5 a 30 mm).



- (1) **Separazione dei segni**

Selezionare questa opzione quando l'oggetto è di dimensioni troppo grandi per l'area di taglio.

Quando Separazione dei segni è selezionato, il taglio viene eseguito per ciascuna singola area di segni di registro.



Posizione del segno creato
È possibile spostare la separazione selezionando lo [Pick tool] di CorelDRAW.

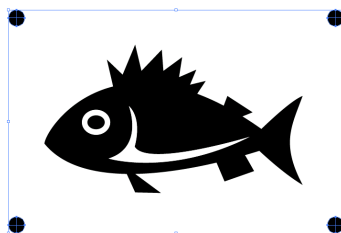
- Il segno viene inserito come gruppo. Per spostare i segni verso il basso/l'alto o verso sinistra/destra, spostare il insieme.

Il taglio viene eseguito in 3 volte, da (1) a (3).

(Per ulteriori informazioni, fare riferimento a pagina 70, "Separazione dei segni").

4

Il segno è stato creato. Inviarlo alla stampante.



NOTE!

Assicurarsi di nascondere [FC Contorno strato] prima di inviare i dati. Se i dati vengono inviati con [Estrazione contorno...] selezionato.



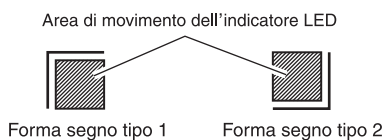
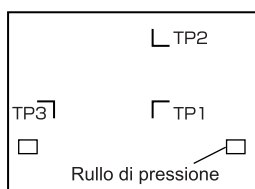
4-1 Rilevamento e taglio con crocini di registro (con la serie CG-EX)

1

Impostare il risultato di copia su un plotter, in modo che venga eseguita la rilevazione dei crocini di registro.

Per informazioni sulla procedura di rilevamento dei crocini di registro, consultare il manuale d'uso Mimaki serie CG-EX.

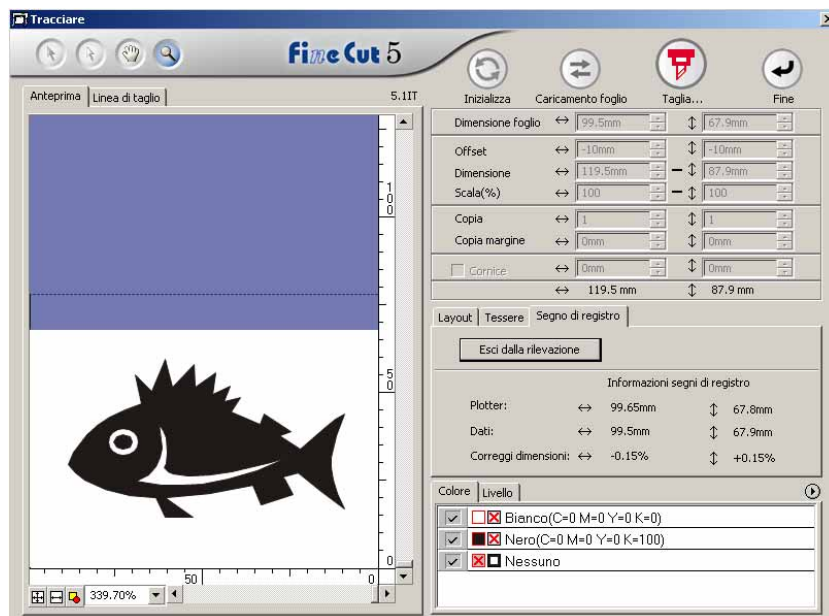
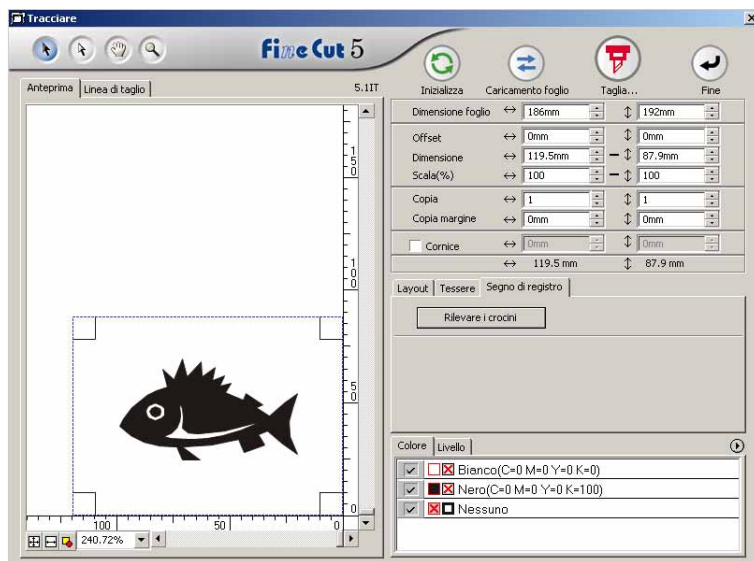
Rilevamento crocini di registro (modello semiautomatico)




1. Posizionare il foglio sul dispositivo e ruotare la leva di inserimento del foglio verso l'esterno.
2. Premere il tasto o per eseguire il rilevamento del foglio.
3. Spostare l'estremità della lama di taglio con il tasto di spostamento finché non si ferma nell'area mostrata a sinistra.
4. Premere il tasto .
Viene avviato il rilevamento dei crocini di registro.
5. Dopo che i crocini di registro sono stati rilevati, la lunghezza (A) che intercorre tra TP1 e TP2 verrà visualizzata sul display LCD. Premere il tasto .
La dimensione viene calibrata automaticamente nella modalità FineCut. Non è necessario immettere la dimensione reale con il tasto di scorrimento.
6. Dopo che i crocini di registro sono stati rilevati, la lunghezza (B) che intercorre tra TP1 e TP3 verrà visualizzata sul display LCD. Premere il tasto .
7. Viene impostata l'origine.
8. Premere il tasto per tornare a remote mode.

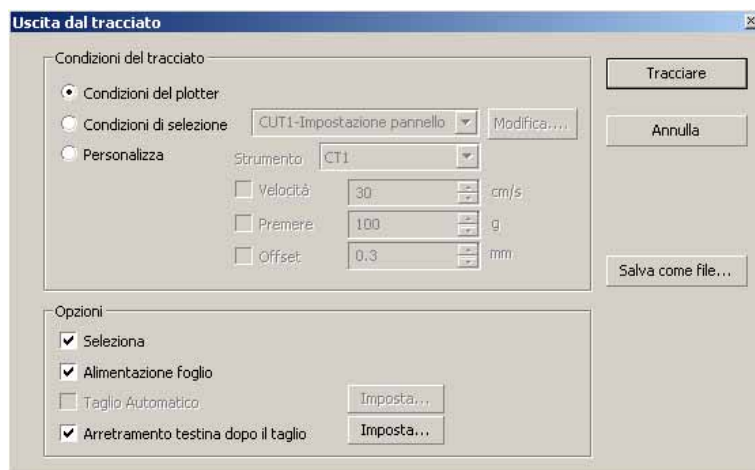
2

Fare clic sul pulsante **Rilevare i crocini** nella finestra di dialogo Taglia per identificare i crocini di registro.



Fare clic sul pulsante **Esci dalla rilevazione** per annullare la rilevazione dei crocini di registro.

- 3 Fare clic sul pulsante Tracciare  per visualizzare la finestra di dialogo Uscita dal tracciato.



- 4 Fare clic sul pulsante **Tracciare**.

4.2 Rilevamento e taglio con crocini di registro (con la serie CG-FX e CG-75ML)

Il plotter serie CG-FX e CG-75 ML supporta questa funzione.

FineCut consente di rilevare più segni di registro ad alta velocità. Consente di eseguire due motivi di taglio: taglio continuo di più dati su un foglio laminato e taglio continuo di più dati su fogli di carta.

< Taglio continuo su un foglio laminato >

NOTE!

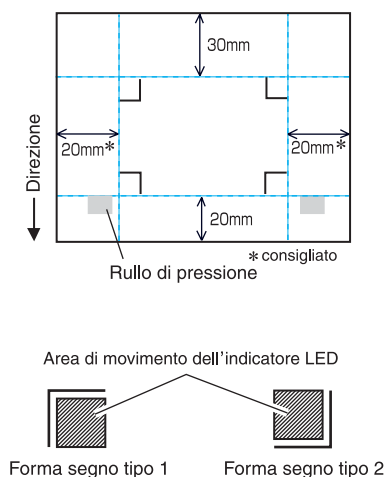
- Solo un gruppo di dati di registro contrassegnati è disponibile per il taglio continuo. Nel caso in cui in un foglio siano presenti due o più set di dati, non è possibile eseguire il taglio continuo.
- Standardizzare una forma del segno di registro. Se sono presenti forse diverse del marchio di registro, non è possibile rilevare il segno di registro con precisione.
- Impostare la stessa dimensione e posizione tra la dimensione del foglio di carta per la copia e la posizione di stampa.

1

Impostare un risultato di copia sul plotter per rilevare i crocini di registro.

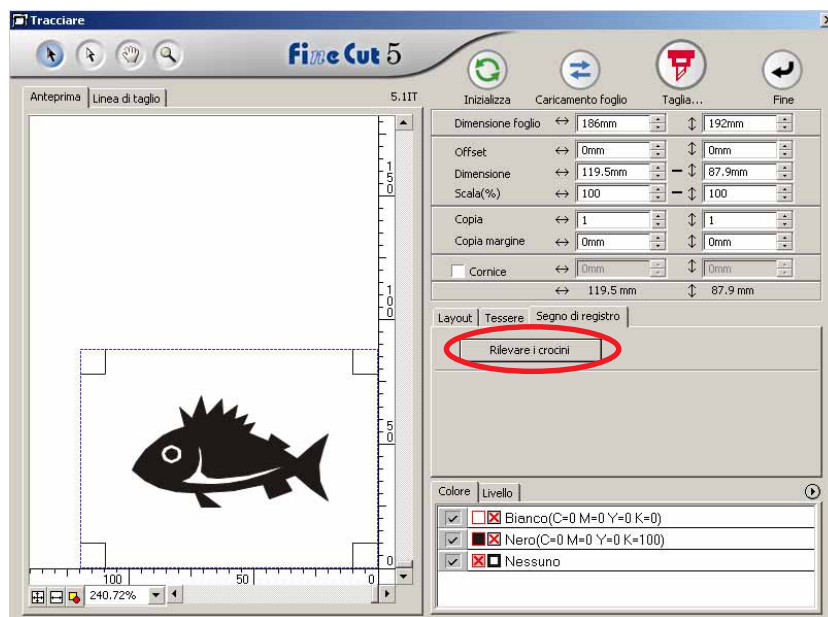
Per ulteriori informazioni sulla procedura per la rilevazione del segno di registro, fare riferimento al manuale delle istruzioni.

Rilevamento dei crocini di registro (modello semiautomatico)



1. Abilitare la funzione "RILEV.SEGNO" sul plotter. Inserire le informazioni sui crocini di registro: dimensione, forma e così via. Selezionare "1pt" come numero di rilevazione dei segni.
2. Posizionare il foglio sul plotter e tirare la leva di inserimento del foglio verso l'esterno.
3. Premere il tasto di spostamento per rilevare il foglio inserito.
4. Spostare l'indicatore LED nell'area illustrata nella figura a sinistra.
5. Premere il tasto **ENTER HOLD**.
6. Reimpostare la modalità LOCAL dopo avere rilevato il crocini di registro.
7. Premere il tasto **REMOTE** per tornare a remote mode.

- 2 Fare clic sul pulsante **Rilevare i crocini** nella finestra di dialogo Taglia.



- 3 Impostare i crocini di registro per il rilevamento continuo.

Selezionare l'icona del "foglio laminato" (a sinistra).

Impostare i numeri continui in ciascuna direzione, verticale e orizzontale. Nel caso in cui il numero è indeterminato, immettere il numero massimo, "9999".

Selezionare il primo punto di rilevamento del crocino di registro.

Selezionare il secondo punto di rilevamento del crocino di registro e quelli successivi.



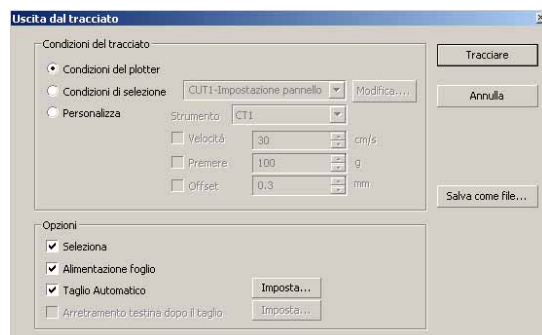
Quando si rileva una quantità maggiore di dati, impostare un maggiore numero di punti di rilevamento per eseguire un taglio più preciso.
 Quando si rilevano piccole quantità di dati, impostare un numero inferiore di punti di rilevamento sul secondo punto di rilevamento e in quelli successivi per ridurre il tempo di rilevamento.

Fare clic sul pulsante **Esci dalla rilevazione** per annullare la rilevazione dei crocini di registro.

4

Fare clic sul pulsante Tracciare .

Viene visualizzata la finestra di dialogo Uscita dal tracciato. (vedere a pagina 93)

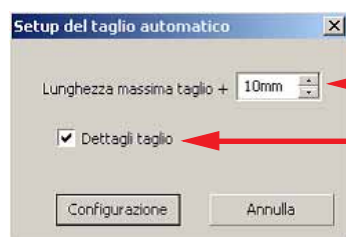


Selezionare [Taglio automatico] per abilitare il taglio automatico dei fogli al completamento di tutte le operazioni di taglio.

Fare clic su **Imposta** per impostare le informazioni in Setup del taglio automatico.

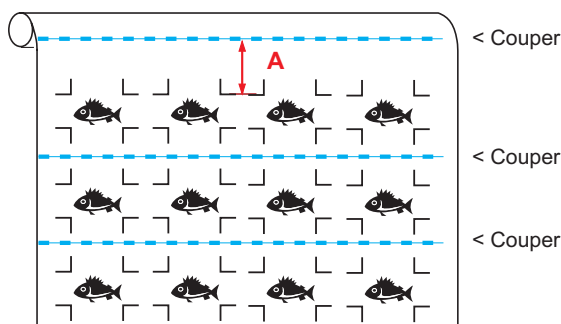
NOTE!

Selezionare la casella di controllo prima di eseguire il taglio automatico. Anche se si imposta plotter su ON, non viene eseguita alcuna operazione di taglio finché la casella di controllo non viene selezionata. Selezionare la casella di controllo prima di impostare plotter.



Impostare la lunghezza massima dall'ultima linea fino al punto di taglio (vedere la figura A di seguito).

Selezionare [Dettagli taglio] per tagliare i dati a ogni linea.



Fare clic **Configurazione**.

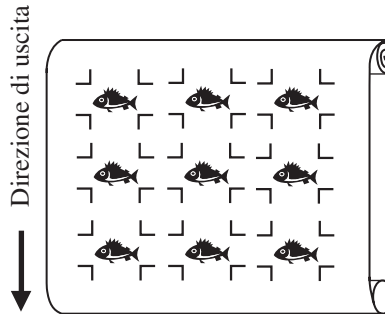
- 5 Fare clic su Tracciare nella finestra di dialogo Uscita dal tracciato per avviare il tracciato.

- Nel caso in cui i dati stampati dal plotter (Mimaki serie JV, ecc.) si arrotolano come un tubo di carta

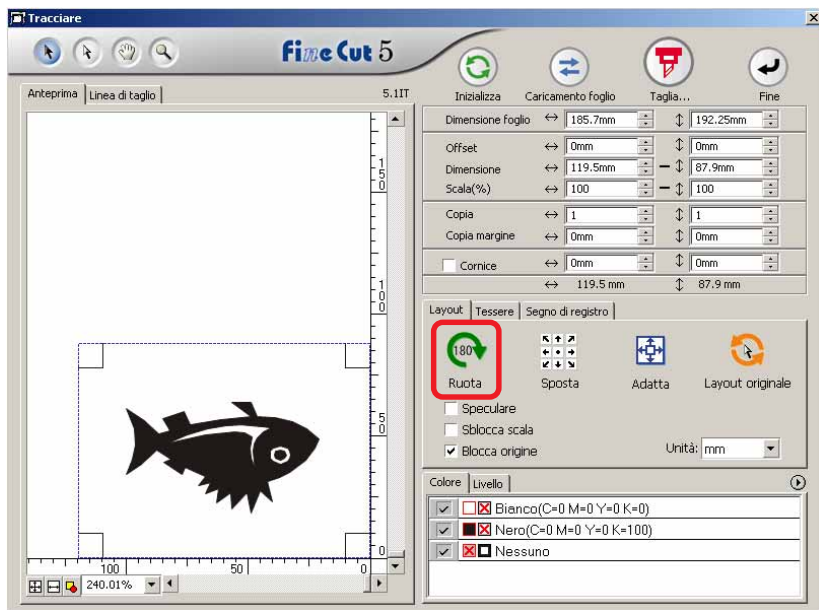
Ruotare i dati di 180 gradi in FineCut e inserire direttamente il tubo di carta nel Plotter: in questo modo è possibile tagliare i dati continuamente (non è necessario riavvolgere il rullo).

Uscita dalla stampante

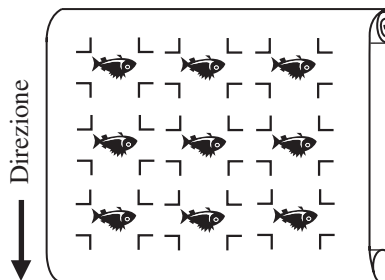
Confermare i margini del foglio (vedere a pagina 52).



Ruotare i dati di 180 gradi per eseguire il rilevamento del crocino di registro in FineCut.

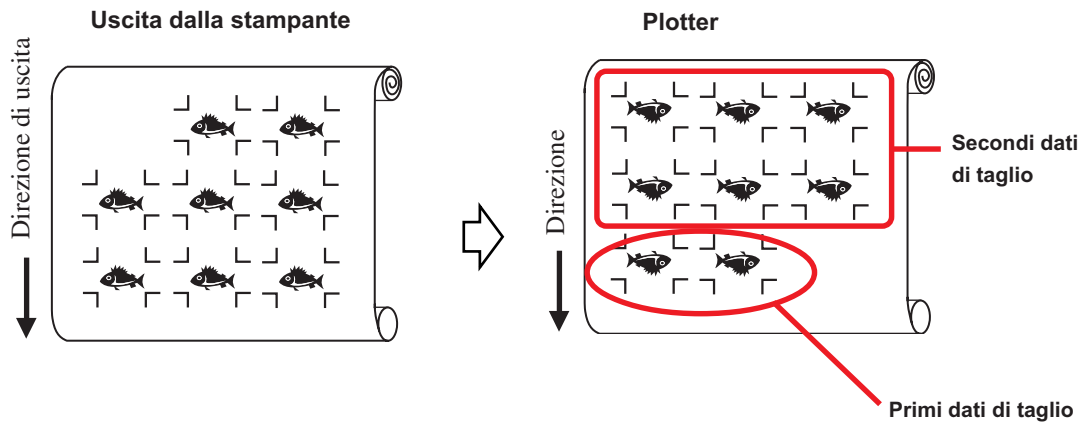


Plotter



• Nel caso di dati stampati continuamente al centro di una linea

Eseguire il taglio due volte per tagliare tutti i dati.



< Taglio continuo di un foglio di carta >

NOTE!

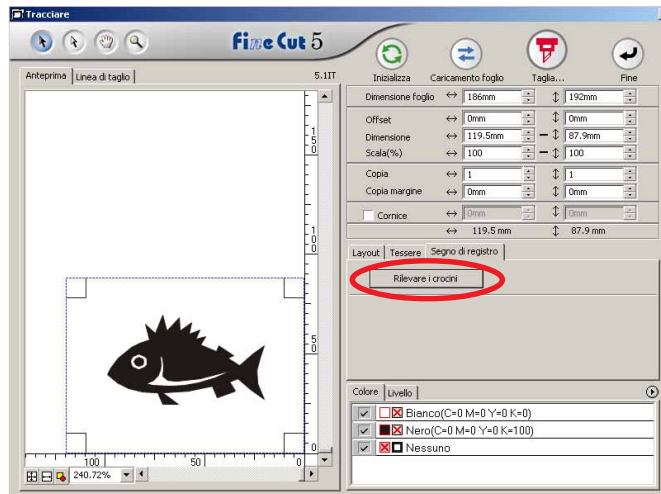
- Per il taglio continuo, è disponibile solo un set di dati dei crocini di registro (4 segni). Nel caso in cui in un foglio siano presenti due o più set di dati, non è possibile eseguire il taglio continuo.
- Impostare la stessa dimensione e posizione tra la dimensione del foglio di carta per la copia e la posizione di stampa.

1 Impostare un risultato di copia sul plotter per rilevare il crocini di registro (vedere a pagina 52).

Per informazioni sulla procedura di rilevamento dei segni di registro, consultare il manuale d'uso di Plotter.

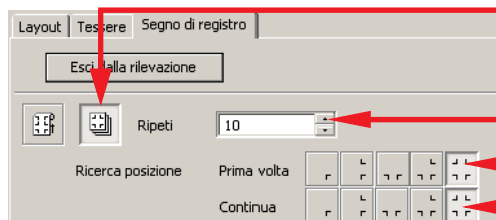
2 Fare clic sul pulsante **Rilevare i crocini** nella finestra di dialogo Taglia.

I crocini di registro vengono rilevati.



3 Impostare il crocini di registro per il rilevamento continuo.

Fare clic sul pulsante **Esci dalla rilevazione** per annullare la rilevazione del segno di registro.



Selezionare l'icona del "foglio di carta" (a destra).

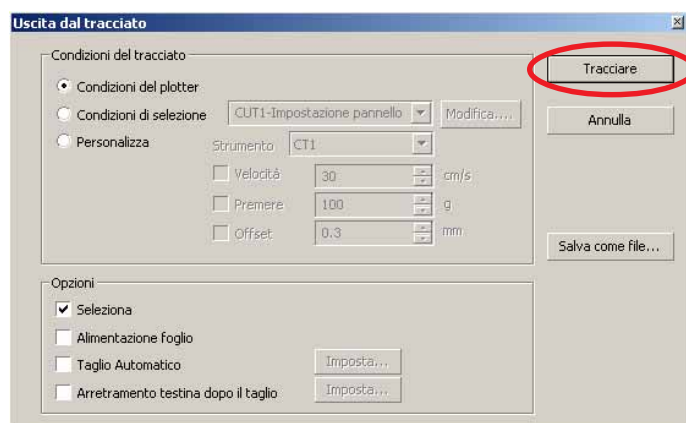
Impostare i numeri continui (i numeri dei fogli ripetuti).

Selezionare il primo punto di rilevamento del crocini di registro.

Selezionare il secondo punto di rilevamento dei crocini di registro e quelli successivi.

4 Fare clic sul pulsante Tracciare .

Viene visualizzata la finestra di dialogo Uscita dal tracciato. (vedere a pagina 93).

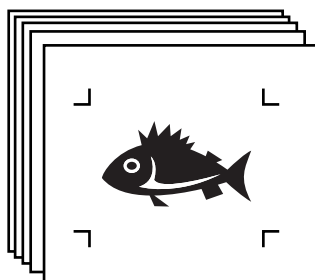


5 Fare clic sul pulsante **Tracciare** per avviare l'operazione di taglio.

6 Il seguente messaggio appare sul pannello del plotter dopo il taglio del primo foglio.

CAMBIO FOGLIO

7 Inserire il foglio successivo. Il crocino di registro viene rilevato automaticamente per eseguire il taglio



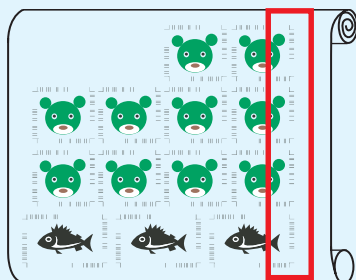
4-3. Taglio continuo con modalità di certificazione ID (CG-75ML)

Il plotter CG-75 ML supporta questa funzione.

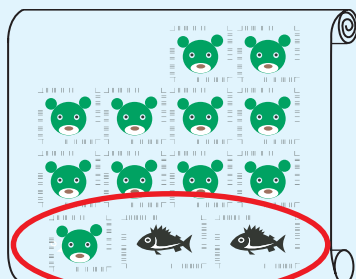
FineCut consente di tagliare automaticamente più dati diversi con il segno di registro del motivo ID.

NOTE!

- Posizionare solo un set di segni di registro sui dati dell'CoreIDRAW. Per stampare più dati uguali, utilizzare la funzione di copia o il software di stampa (RIP).
- Standardizzare una forma del segno di registro. Se sono presenti forme diverse del marchio di registro, non è possibile rilevare il segno di registro con precisione.
- Per utilizzare il segno di registro del motivo ID, selezionare "1pt" come numero per il segno di registro.
- Impostare l'origine del plotter ("SELEZ. ORGN") su "ORIGINE BASSO DX"
- Allineare il marchio di registro nel lato destro (lato origine)



- Non posizionare dati diversi nella direzione Y (orizzontale)



Non corretto

1

Impostare i risultati di uscita sul plotter per eseguire la rilevazione del segno di registro.

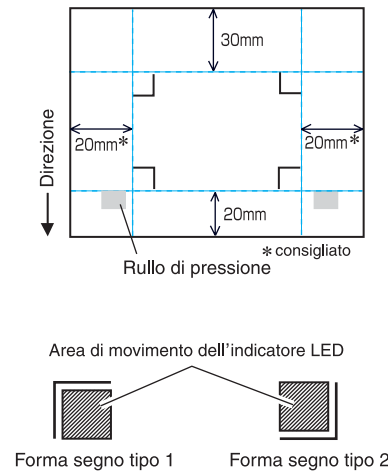
Per ulteriori informazioni sulla procedura per la rilevazione del segno di registro, fare riferimento al manuale delle istruzioni.

NOTE!

Quando si caricano i supporti nella direzione opposta a quella di stampa, rilevare il segno di registro in basso a sinistra.

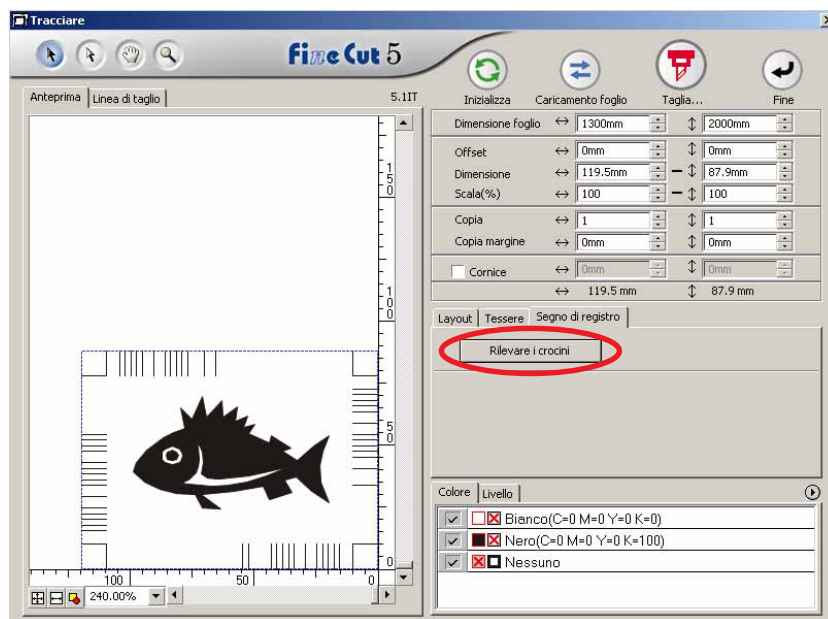


Rilevamento del segno di registro (modalità semi automatica)



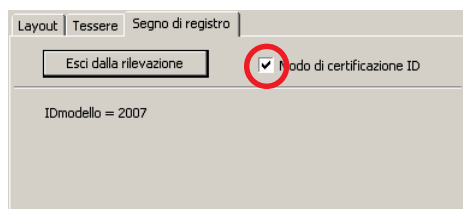
1. Abilitare la funzione "RILEV.SEGNO" sul plotter. Inserire le informazioni sul segno di registro: dimensione, forma e così via. Selezionare "1pt" come numero di rilevazione dei segni.
2. Posizionare il foglio sul plotter e tirare la leva di inserimento del foglio verso l'esterno.
3. Premere il tasto di spostamento per rilevare il foglio inserito.
4. Spostare l'indicatore LED nell'area illustrata nella figura a sinistra
5. Premere il tasto **ENTER HOLD**.
6. Tornare alla modalità LOCAL dopo avere rilevato il segno di registro.
7. Premere il tasto **REMOTE** per tornare a remote mode.

- 2 Fare clic sul pulsante **Rilevare i crocini** nella finestra di dialogo Taglia.



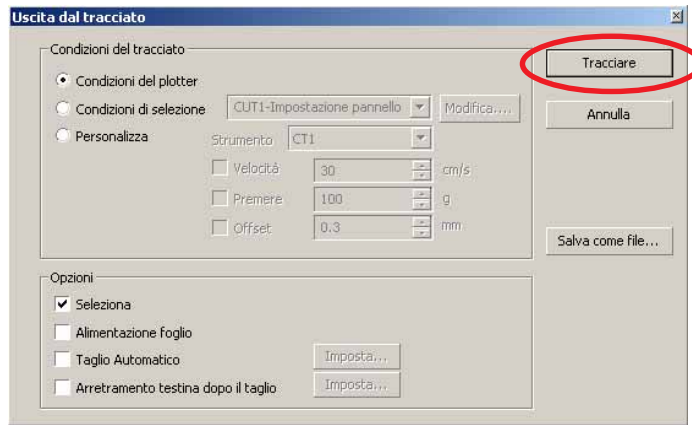
Se si esegue il taglio con la modalità di certificazione ID, la direzione di rotazione viene rilevata automaticamente.

- 3 Confermare che la modalità di certificazione ID è selezionata.



4 Fare clic sul pulsante Tracciare .

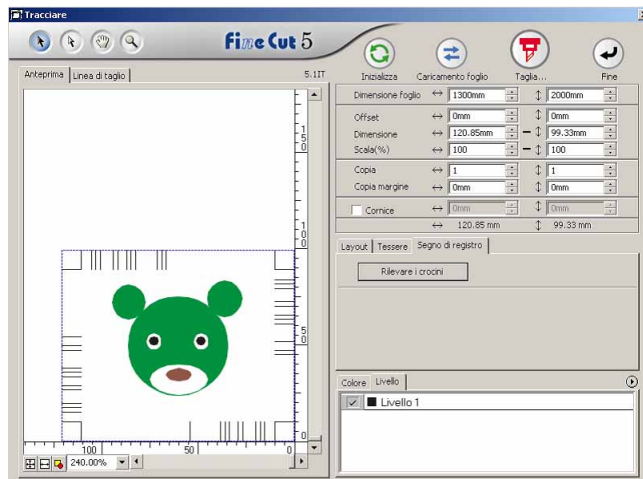
Viene visualizzata la finestra di dialogo Uscita dal tracciato. (vedere a pagina 79)



5 Fare clic su **Tracciare** per inviare i dati.

Viene attivata la modalità locale per il plotter.

6 Ripetere la procedura da 2 a 5 per gli altri dati da tagliare continuamente nello stesso momento.



L'ordine di invio dei dati non deve necessariamente essere lo stesso della stampa.

7

Fare clic sul pulsante **REMOTE** sul plotter.

Viene avviato il tracciato

4-4. Taglio del contorno e del foglio di base simultaneo (CG-75ML)

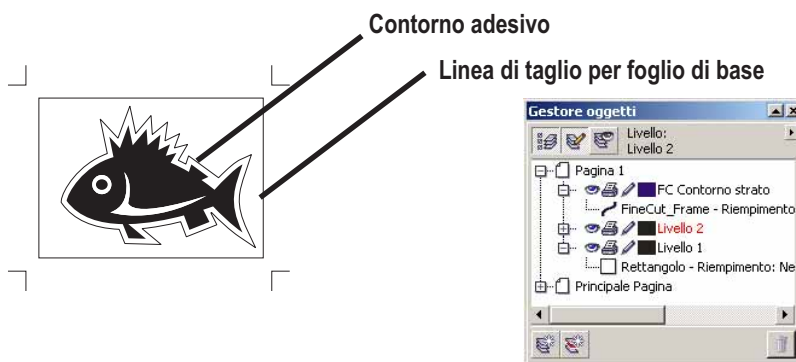
Il plotter CG-75 ML supporta questa funzione.

Questa funzione consente di tagliare il contorno dell'adesivo e il foglio di base, chiamato METÀ taglio simultaneo.

1 Creare i dati nel livello diviso nell'CorelDRAW.

FC Contorno strato --> Contorno adesivo

Livello 1 --> Linea per separazioni tra i fogli di base



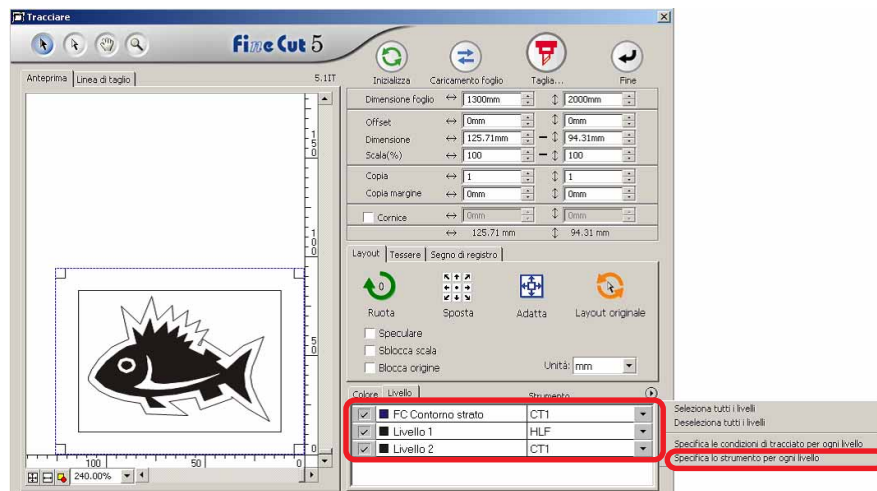
2 Impostare la condizione di taglio per ciascun livello

Fare riferimento a <Impostazione della condizione di uscita per ciascun colore/livello> Pagine 34-36

Selezionare [Specifica lo strumento per ogni livello]

Selezionare FC Contorno strato --> [CT1]

Selezionare Livello 1 --> [HLF]



3 Regolare la sporgenza della lama della taglierina e la pressione di taglio per ciascun strumento.

- Fare riferimento a [Regolazione della sporgenza della lama della taglierina] sul manuale delle istruzioni del plotter

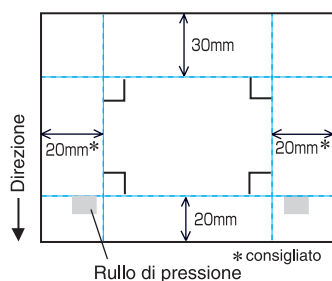
- Pressione di taglio in base a ciascuno strumento

[CT1] --> Pressione quando la lama della taglierina rimane sul foglio di base

[HLF] --> Pressione per tagliare il foglio di base

4 Rilevare il segno di registro ed eseguire il taglio.

Rilevamento del segno di registro (modalità semi automatica)



Area di movimento dell'indicatore LED



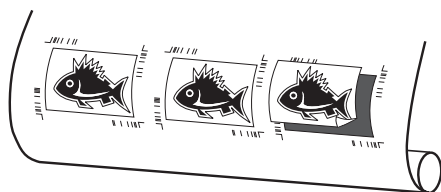
Forma segno tipo 1



Forma segno tipo 2

1. Abilitare la funzione "RILEV. SEGNO" sul plotter. Inserire le informazioni sul segno di registro: dimensione, forma e così via. Selezionare "1pt" come numero di rilevazione dei segni.
2. Posizionare il foglio sul plotter e tirare la leva di inserimento del foglio verso l'esterno.
3. Premere il tasto di spostamento per rilevare il foglio inserito.
4. Spostare l'indicatore LED nell'area illustrata nella figura a sinistra
5. Premere il tasto .
6. Tornare alla modalità LOCAL dopo avere rilevato il segno di registro.
7. Premere il tasto per tornare a remote mode.

5 Separare il foglio di base al termine del taglio.

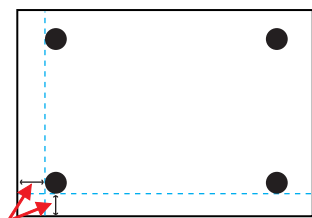


4-5. Taglio con la serie CF2/DC

1 Impostare il risultato dell'uscita sul plotter per eseguire la rilevazione dei segni di registro.

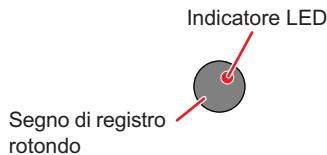
Per informazioni sulla procedura di rilevazione dei segni di registro, fare riferimento al Manuale delle istruzioni del plotter.

Rilevamento del segno di registro (modalità semi automatica)



Rendere lo spazio aperto di dimensioni simili a quelle del segno di registro

Spostamento dell'area dell'indicatore LED



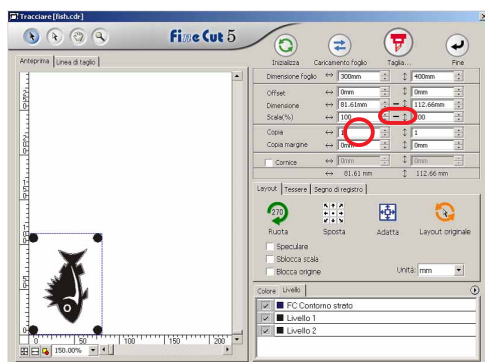
1. Sul plotter impostare [RILEV.SEGNO] su [1 pt].
Eseguire l'impostazione della dimensione del segno.
(Eseguire la regolazione in base alla dimensione del segno impostata a pagina 47, passaggio 3).
2. Caricare il supporto caricato sul plotter.
3. Premere il tasto **END** per rilevare i segni.
4. Con i tasti jog, spostare l'indicatore LED nell'area mostrata nell'illustrazione a sinistra.
5. Premere il tasto **END**.
6. I segni vengono rilevati e la modalità torna a Local.
7. Premere il tasto **REMOTE LOCAL** per tornare a Remote Mode.

2 Visualizzare i dati impostati al passaggio 1 con CoreIDRAW e fare clic sul pulsante [Tracciare] di [FineCut Menu].

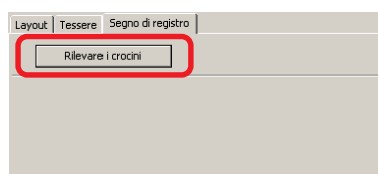
In alternativa, selezionare [Tracciare] dal menu [Strumenti]-[FineCut].



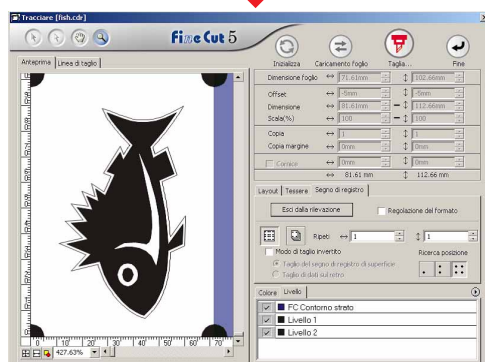
3 Fare clic sul pulsante di rotazione per regolare la direzione del supporto stampato caricato sul plotter con la direzione della finestra di dialogo visualizzata in FineCut.



4 Fare clic sulla scheda [Segno di registro].




5 Fare clic sul pulsante **Rilevare i crocini** per rilevare i segni di registro.

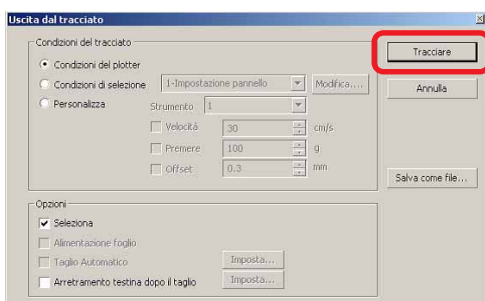


6 Selezionare il tipo di taglio.

- Rilevare il segno di registro e tagliare (fare riferimento a pagina 69).
- Eseguire il taglio continuo in [Modo multiplo] (fare riferimento a pagina 69).
- Eseguire il taglio continuo in [Modo singolo] (fare riferimento a pagina 69).
- Regolazione del formato (fare riferimento a pagina 70).
- Separazione dei segni (fare riferimento a pagina 70).
- Modo di taglio invertito (fare riferimento a pagina 72).

7 Lasciando il segno di spunta solo per [FC Contorno strato], fare clic sul pulsante del tracciato .

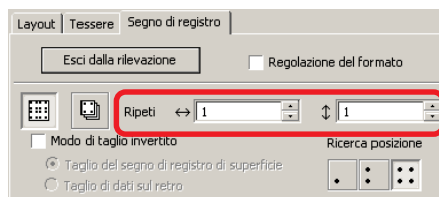
8 Fare clic su **Tracciare** per avviare il tracciato.



<<Tipi di taglio>>

<Rilevazione del segno e taglio>

- 1 Assicurarsi che Ripeti sia impostato come [1].
- 2 Andare alla pagina 68, passaggio 7.



<Esecuzione del taglio continuo in [Modo singolo].>

Vengono tagliati i dati stampati continuamente su un foglio del supporto.

- 1 Selezionare [Modo multiplo].
- 2 Impostare il numero di dati ripetuto su ciascuna direzione sul supporto.
- 3 Selezionare Ricerca posizione (1, 2 o 4 punti).
- 4 Passare a pagina 68, passaggio 7.



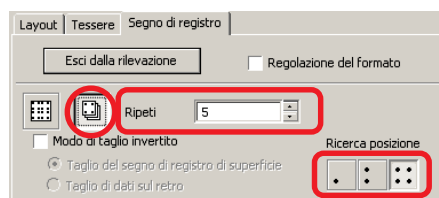
NOTE!

- Eseguire solo 1 set dei segni in CorelDRAW. Per la stampa ripetuta degli stessi dati, utilizzare la funzione di copia del software (RIP) anziché organizzare gli stessi dati su CorelDRAW.
- Creare il risultato di uscita regolando le direzioni XY (verticale e orizzontale).

<Esecuzione del taglio continuo in [Modo singolo].>

Tagliare continuamente il supporto sul quale sono disposti i dati dei segni di registro solo sul set 1.

- 1 Selezionare [Modo singolo].
- 2 Impostare il numero di volte che deve essere eseguito il taglio continuo (numero di fogli da ripetere).
- 3 Selezionare Ricerca posizione (1, 2 o 4 punti).
- 4 Passare alla pagina 68, passaggio 7 e tracciare il primo supporto.
- 5 Al termine del tracciato, inserire nel plotter il foglio successivo da tracciare.
- 6 Premere il tasto **VACUUM** del plotter e selezionare [Resume].
 - Quando si preme il tasto CE, il taglio continuo viene interrotto.
- 7 Rilevare il segno facendo riferimento a pagina 67.
- 8 Ripetere i passaggi da 5 a 7 per il numero di volte pari al numero di fogli.



NOTE!

- Eseguire solo 1 set dei segni. Se sono presenti più set di segni sul supporto, non è possibile eseguire il taglio continuo.

<Regolazione del formato>

Anche se la dimensione dei dati effettivi e i risultati dell'uscita sono diversi a causa del supporto o dell'ambiente di stampa, il taglio della cornice viene regolato con il risultato dell'uscita.

Selezionare qui quando si desidera eseguire la correzione della distanza.



NOTE!

- Quando gli elementi con forma fissa, quali i pacchi di carta, vengono tagliati, è possibile che la dimensione perda l'allineamento se viene selezionato Regolazione del formato. In tal caso, deselezionare Regolazione del formato.

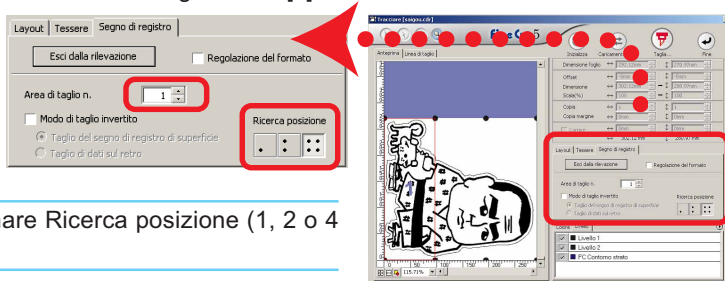
<Separazione dei segni>

I dati di grandi dimensioni che non possono essere tagliati in una sola volta, possono essere tagliati in più volte.

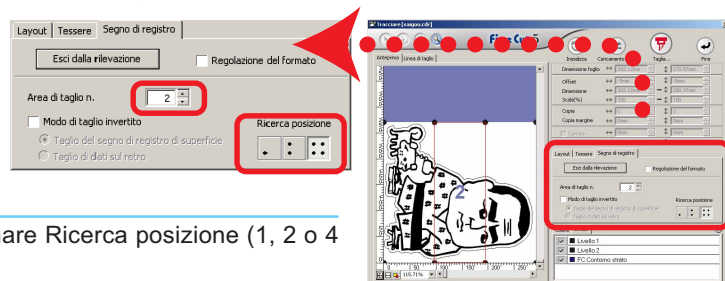
NOTE!

- Quando si crea un segno, assicurarsi di selezionare la separazione dei segni (fare riferimento a pagina 47). I dati sui quali non è impostato il segno di registro non possono essere tagliati separatamente.

- 1 Visualizzare i dati creati con la separazione dei segni in CorelDRAW e fare clic sul pulsante [Tracciare] del menu [FineCut].
- 2 Fare clic sulla scheda [Segno di registro], quindi su [Rilevare i crocini].
- 3 Assicurarsi che Area di taglio n. sia [1].



- 4 Selezionare Ricerca posizione (1, 2 o 4 punti).
- 5 Passare a pagina 68, passaggio 7 e tracciare.
- 6 Al termine del tracciato, spostare il supporto (fare riferimento a pagina 71).
- 7 Facendo riferimento a pagina 67, rilevare il segno di registro dell'area di taglio [2].
- 8 Modificare l'area di taglio di FineCut in [2].



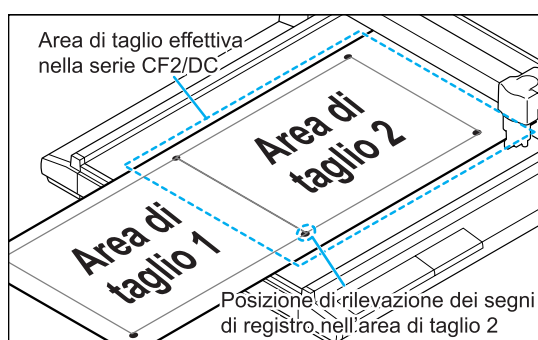
- 9 Selezionare Ricerca posizione (1, 2 o 4 punti).

10 Passare alla pagina 68, passaggio 7 e tracciare.

11 Ripetere i passaggi da **6** a **10** per il numero di separazioni.

<<Quando si sposta il supporto>>

Spostare il supporto in modo che tutti i segni nell'area rientrino nell'area di taglio del plotter.



NOTE!

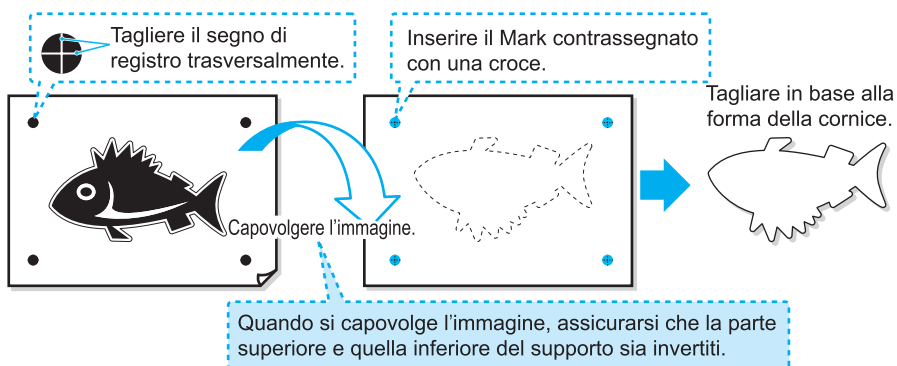
- Quando viene eseguito il taglio della separazione del segno di registro, nel plotter viene visualizzato [***OFF SCALE***], tuttavia ciò non rappresenta un problema per lo spostamento e così via.

<Modo di taglio invertito>

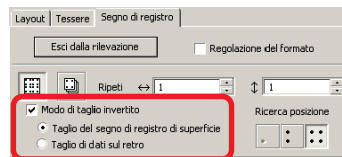
Il taglio può essere eseguito dal retro anziché dalla superficie stampata (anteriore). Utilizzare questa funzione per supporti, quali cartoni per i quali non è possibile ottenere una bella finitura se il taglio viene eseguito dalla superficie anteriore.

NOTE!

- In Modo di taglio invertito impostare la dimensione del segno regolando in base al Mark chip che sarà utilizzato. Se il segno è troppo piccolo, può non essere possibile inserire il Mark chip.



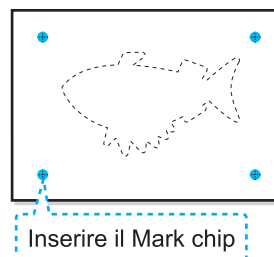
- 1 Inserire il supporto nel plotter con la superficie stampata rivolta verso l'altro e rilevare i segni.
- 2 Visualizzare i dati da tagliare in CorelDRAW e fare clic sul pulsante [Tracciare] del menu [FineCut].
- 3 Fare clic sulla scheda [Segno di registro] e sul pulsante Rilevare i crocini.
- 4 Inserire un segno di spunta in [Modo di taglio invertito].
- 5 Selezionare [Taglio del segno di registro di superficie].
- 6 Selezionare Ricerca posizione (2 o 4 punti).
- 7 Passare alla pagina 68, passaggio 7 ed eseguire il tracciato.
 - Il segno rilevato viene tagliato trasversalmente.



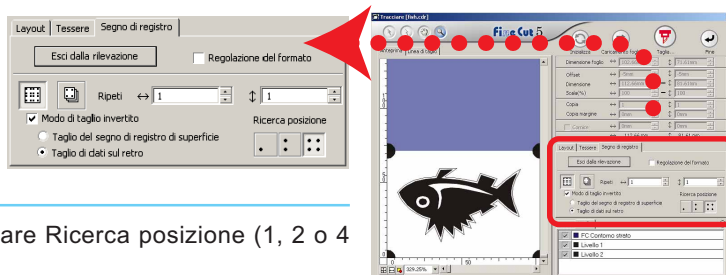
NOTE!

- Prima di eseguire [Taglio del segno di registro di superficie], assicurarsi che non vi sia il Mark chip sulla posizione del segno. Se il segno viene tagliato quando non vi è il Mark chip è molto pericoloso poiché il Mark chip può fuoriuscire dalla taglierina.
- Quando si esegue [Taglio del segno di registro di superficie], non è possibile selezionare Ricerca posizione [] (1 punto).

- 8 Invertire la parte superiore e inferiore del supporto e inserirlo nel plotter.
- 9 Inserire il Mark chip utilizzando il taglio trasversale.
 - Il Mark chip sostituirà il segno.
- 10 Rilevare il segno tramite il plotter.



- 11 Selezionare [Taglio di dati sul retro].
 - I dati letti verranno visualizzati invertiti.



- 12 Selezionare Ricerca posizione (1, 2 o 4 punti).
- 13 Passare a pagina 68, passaggio 7 per eseguire il taglio.

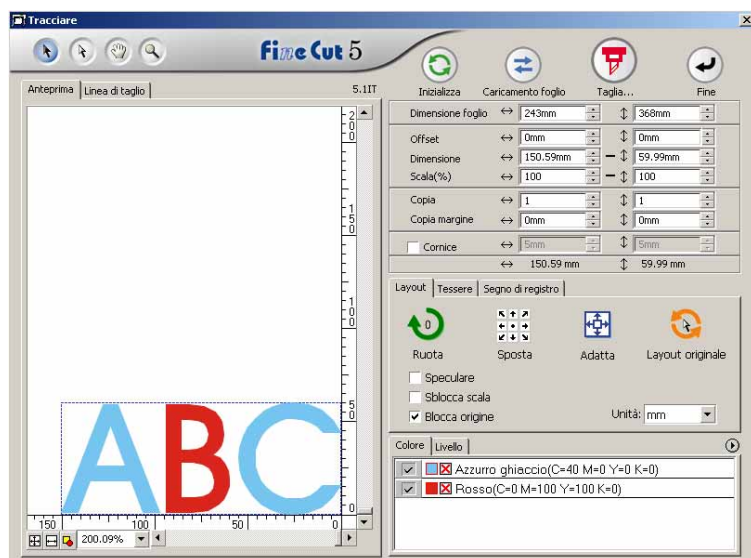
NOTE!

- Fare in modo che il supporto venga tagliato con uno spessore pari a 3 mm o superiore.

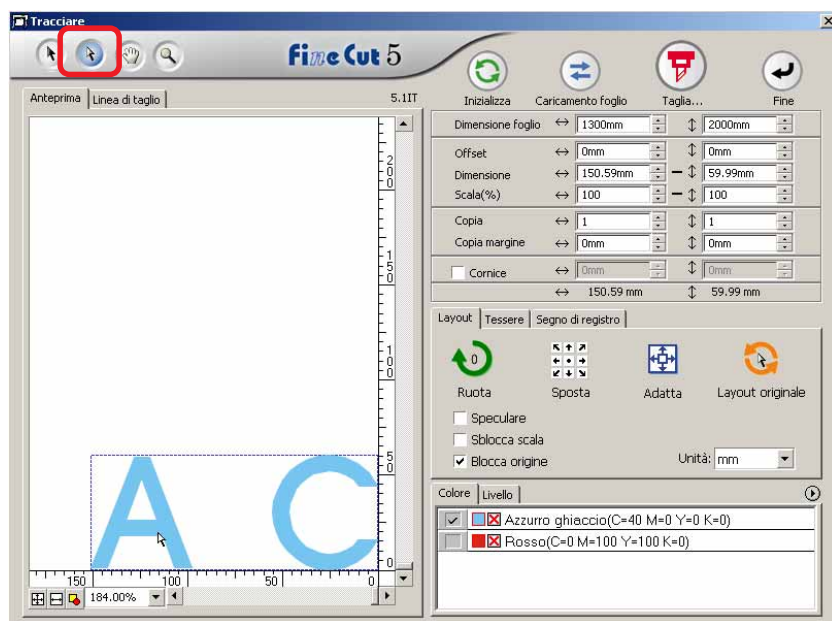
Utilizzo efficace dei fogli

Spostare l'oggetto per evitare di sprecare fogli.

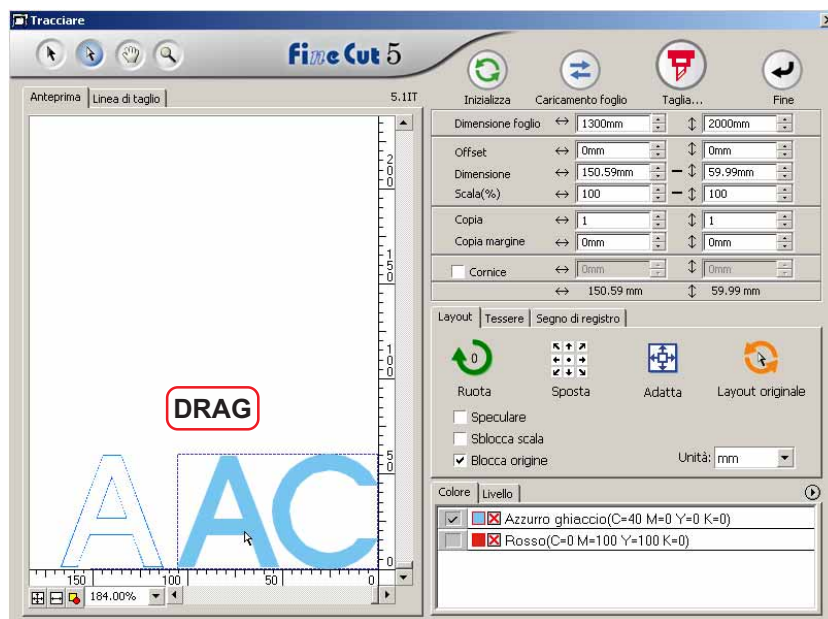
Di seguito è riprodotto un esempio. Se B è di un colore diverso da A e C, B diventa vuoto a causa del colore diverso. Spostare l'oggetto nella parte vuota per eseguire il taglio.



- 1 Selezionare un oggetto da spostare utilizzando lo strumento di selezione diretta.



2 Trascinare l'oggetto selezionato nella posizione desiderata.



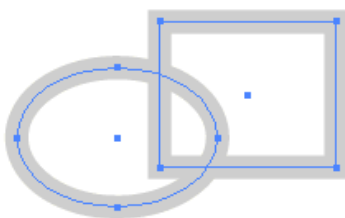
Per riportare l'oggetto nella posizione originale, fare clic sul pulsante Layout originale



Identificazione dello spessore del tratto e della sovrapposizione

È possibile identificare lo spessore del contorno e la sovrapposizione degli oggetti da tagliare, in modo da tagliarli come una figura visualizzata sullo schermo.

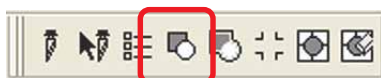
1 Selezionare l'oggetto da identificare.



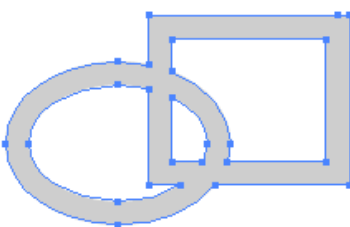
2 Fare clic sul pulsante

Rilevare spessore tratto e sovrapposizione nel menu FineCut.

In alternativa, selezionare [Rilevare spessore tratto e sovrapposizione] dal menu [Strumenti]- [FineCut].



3 Vengono identificati lo spessore della linea di contorno e la sovrapposizione.

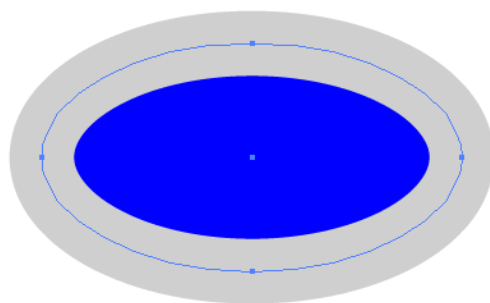


► **Descrizione delle funzioni**

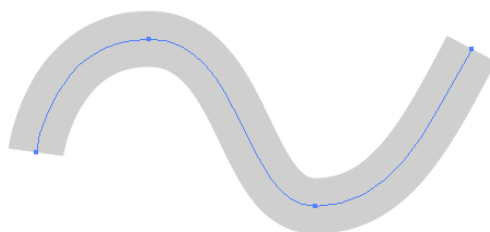
Riempimento e contorno di un oggetto

Nella figura riportata di seguito il riempimento dell'ellisse è impostato e i contorni sono resi più spessi.

Il taglio non è eseguito dal contorno ma dal riempimento.



Nel caso in cui un oggetto non sia riempito con il colore, viene tagliato il contorno. In tal caso, il contorno viene tagliato indipendentemente dal suo spessore. Controllare il percorso quando si seleziona [Struttura] dal menu [Visualizza] di CorelDRAW.



Percorso

Un percorso è una linea creata utilizzando lo strumento di disegno di CorelDRAW. Anche il contorno di un oggetto grafico è costituito da un percorso. Il contorno di una linea dritta o di un rettangolo creato da CorelDRAW è un esempio tipico di percorso.



Per informazioni su come tagliare un oggetto con lo spessore del tratto rilevato o con lo spessore e il riempimento separati, fare riferimento a "Rilevare spessore tratto e sovrapposizione".

Menu di FineCut

Le seguenti procedure descrivono il menu di FineCut.

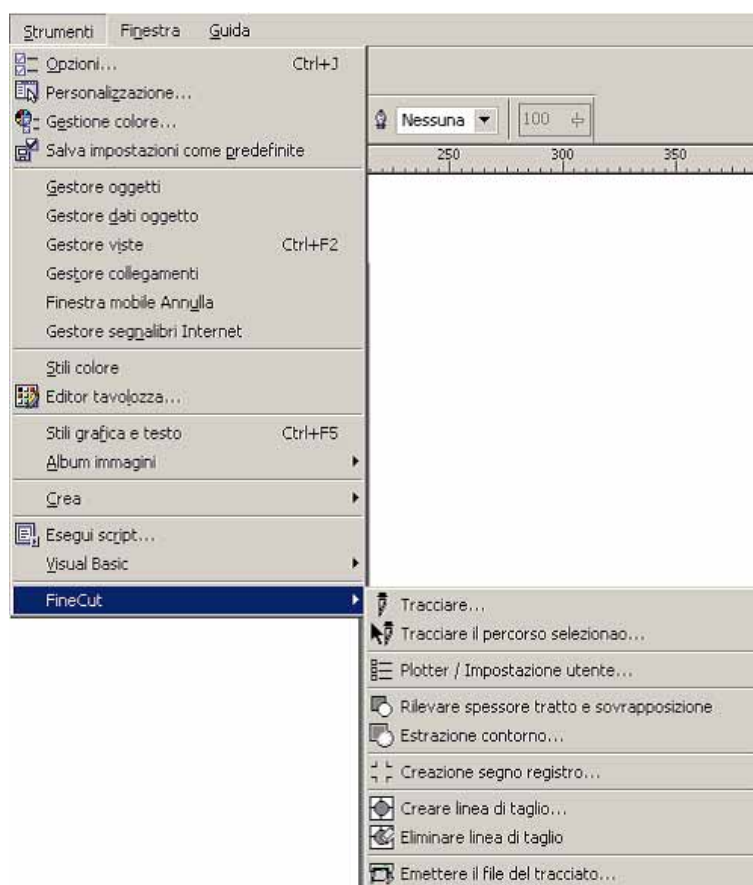
È possibile selezionare il menu in due modi diversi.

- 1 Selezionare dalle barre di comando di [FineCut] il menu [Strumenti] -[Personalizzazione] - [Area di lavoro] di CoreIDRAW.

Viene visualizzata la seguente schermata.



- 2 Selezionare [FineCut] dal menu [Strumenti].



**Tracciare...:**

visualizza l'area di taglio ed imposta il layout dell'oggetto e varie opzioni. Invia altresì un oggetto al plotter per il taglio dell'oggetto. (vedere a pagina 85)

**Tracciare il percorso selezionato...:**

traccia soltanto l'oggetto selezionato.

**Impostazioni plotter/utente ...:**

imposta le condizioni di comunicazione con il plotter utilizzato. (vedere a pagina 80)

**Rilevare spessore tratto e sovrapposizione:**

consente di rilevare lo spessore del tratto e la sovrapposizione dell'oggetto selezionato (vedere a pagina 76)

**Estrazione contorno...:**

consente di creare un contorno per l'oggetto selezionato. (vedere a pagina 42)

**Creazione segni di registro:**

consente di creare un segno di registro rilevabile dal plotter. (fare riferimento alle pagine 44 e 47)

**Crea linea di taglio:**

consente di creare una linea di taglio come linea pretagliata intorno all'oggetto. (vedere a pagina 26)

**Eliminare linea di taglio:**

consente di rimuovere la linea di taglio creata. (vedere a pagina 28)

Emettere il file del tracciato:


consente di stampare il file di comando del tracciato salvato nel plotter. (vedere a pagina 95)

Impostazioni plotter/utente

Impostare le condizioni di collegamento per abilitare il collegamento tra FineCut e il plotter.

NOTE!

Se il valore immesso è diverso da quello delle impostazioni del plotter, l'oggetto non viene stampato in modo corretto.

Fare clic sul pulsante  [Impostazioni plotter/utente] nel menu FineCut.

In alternativa, selezionare [Impostazione plotter/utente..] dal menu [Strumenti]-[FineCut].



1) Plotter

Configurare il plotter collegato. Per ulteriori informazioni, fare riferimento al manuale delle istruzioni del plotter.

Modello: consente di selezionare il modello di plotter collegato.

Comando: consente di selezionare il comando impostato in base al plotter.

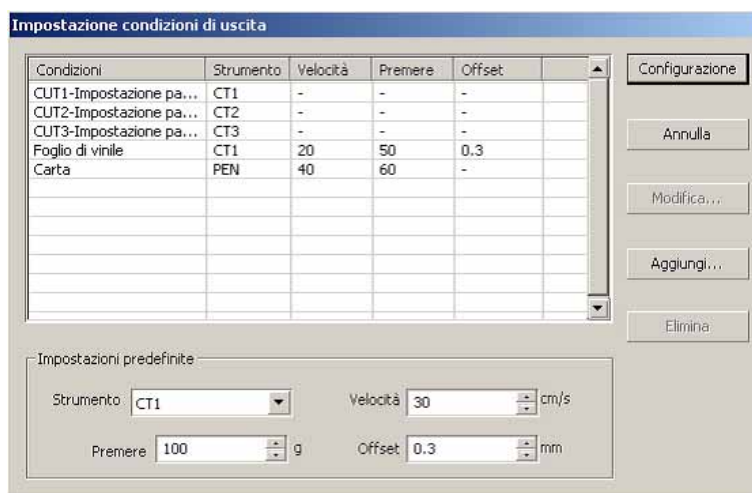
Spessore taglio: consente di selezionare la dimensione del passaggio impostata in base al plotter.

Tipo di approssimazione: selezionare il tipo di approssimazione quando si taglia la curva Bezie dell'oggetto (in CF/CF2/DC selezionare [Arco]).

NOTE!

Se Tipo di approssimazione è impostato su "Arco", assicurarsi di regolare nuovamente la condizione di taglio (fare riferimento a pagina 32). A seconda del supporto, può venire applicata pressione eccessiva e la taglierina può danneggiarsi.

Setup materiale:** fare clic su questo pulsante per visualizzare la finestra di dialogo Impostazione condizioni di uscita. (vedere a pagina 81)



<Impostazione condizioni di uscita>

Fare clic su **Setup materiale** nella finestra di dialogo di configurazione del “Plotter” per visualizzare Impostazione condizioni di uscita. (vedere a pagina 80)

Condizioni:

consente di visualizzare le condizioni di uscita registrate (Velocità/Pressione/Scostamento).

Quando si modifica l'impostazione, selezionare la condizione di destinazione e fare clic su **Modifica**. (vedere a pagina 32)

Per aggiungere la condizione di uscita, fare clic su **Aggiungi**. (vedere a pagina 32)



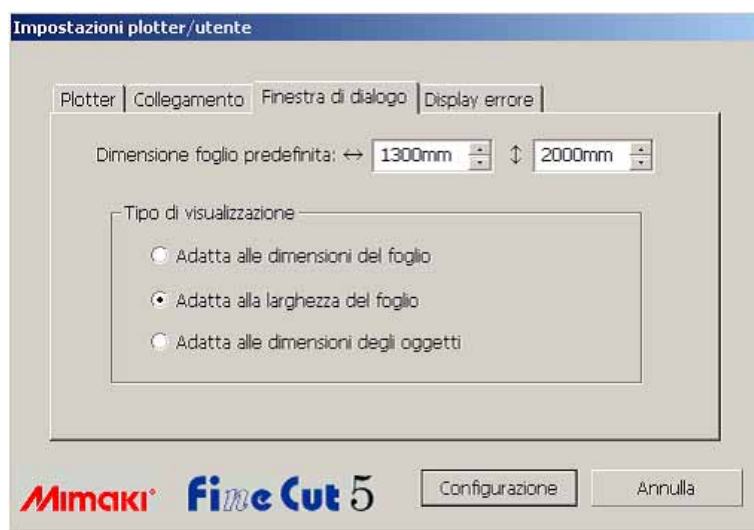
Impostazioni predefinite: se si imposta la condizione di uscita per ciascun colore o livello, impostare la condizione di uscita per una cornice o un segno come predefinita.



2) Collegamento

Selezionare le condizioni di comunicazione per l'interfaccia.

- Porta:** consente di selezionare una porta collegata al plotter.
 * Quando si utilizza la serie Mimaki CG-FX o Mimaki serie CG-75ML, la connessione USB è disponibile (nel caso in cui sia collegato un plotter e l'alimentazione sia attivata). Selezionare [USB] e fare clic sul lato destro del menu a comparsa per confermare "CG-FX-xx", "CG-ML-xx".
- Velocità:** consente di selezionare la velocità di trasferimento. (Seriale)
- Dimensione dati:** consente di selezionare i bit di dati. (Seriale)
- Parità:** consente di selezionare il metodo di controllo della parità. (Seriale)
- Protocollo:** consente di selezionare il metodo di protocollo (Seriale)



3) Finestra di dialogo Taglia

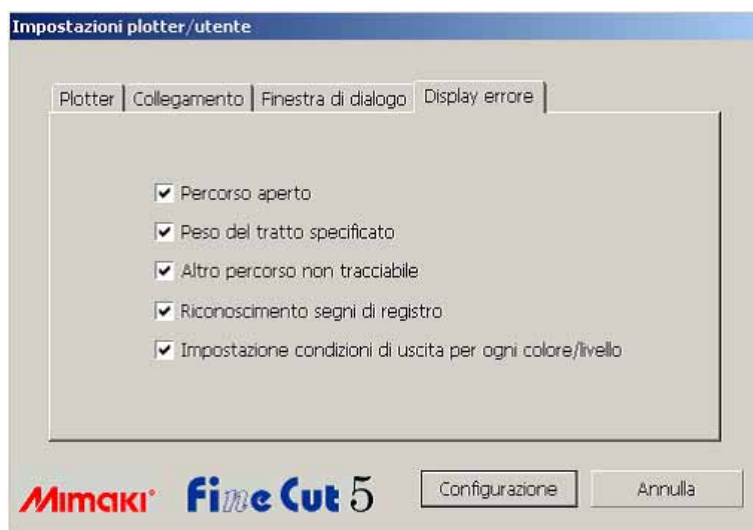
Dimensione foglio predefinita :

In FineCut, se è selezionato [Caricamento foglio alla visualizzazione della finestra di dialogo], la dimensione del foglio viene letta automaticamente dal plotter e viene visualizzata l'anteprima.

Tuttavia, se la lettura non viene eseguita correttamente oppure non viene eseguita la selezione di [Caricamento foglio alla visualizzazione della finestra di dialogo], l'anteprima rispecchia la dimensione riportata qui.

Tipo di visualizzazione:

consente di selezionare il tipo di schermo per visualizzare la Finestra di dialogo.



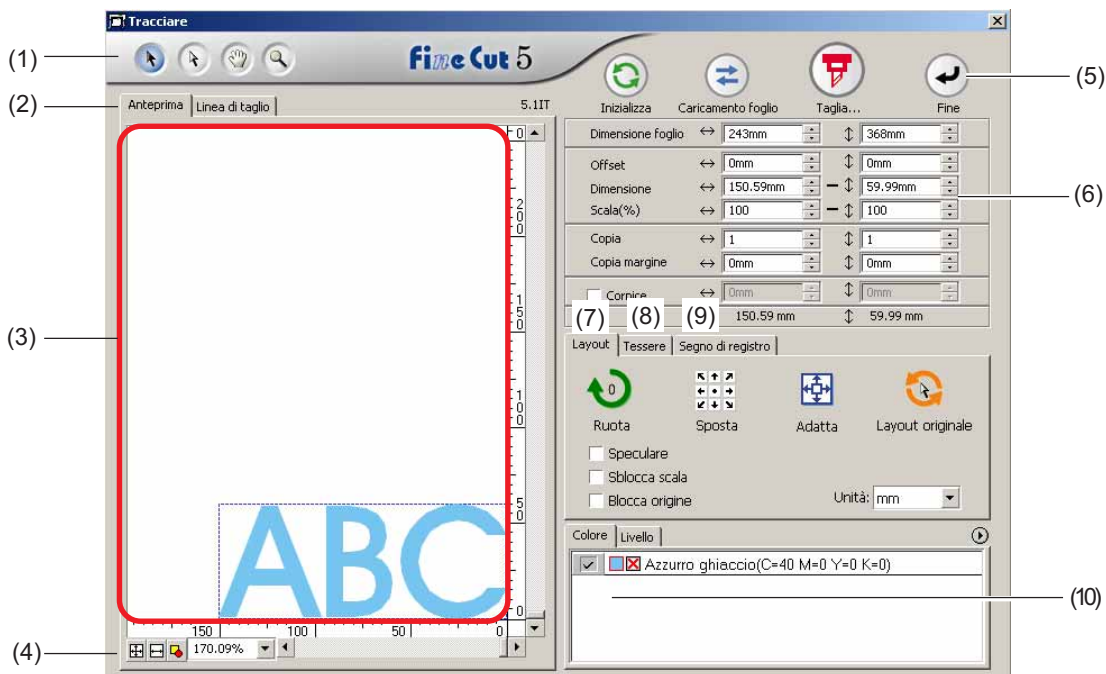
4) Display errore

Selezionare questa opzione per visualizzare i seguenti avvertimenti.

- | | |
|---|--|
| Percorso aperto: | la linea non è chiusa.
(Il punto di inizio e di fine non coincidono). |
| Peso del tratto specificato: | è presente una linea con l'ampiezza specificata. |
| Altro percorso non tracciabile: | L'oggetto può essere disegnato con lo strumento maglia di gradiente, lo strumento pennello o altri strumenti di CorelDRAW. L'oggetto può essere mascherato oppure si tratta di un'immagine raster. |
| Riconoscimento segni di registro: | La correzione a due punti viene eseguita al momento del rilevamento del segno di registro. |
| Impostazione condizioni di uscita per ogni colore/livello: | Le condizioni di uscita impostate sono diverse su ciascun colore o livello. |

Finestra di dialogo Taglia

Di seguito viene descritta la finestra di dialogo Taglia.



(1) Scatola strumenti



Strumento di selezione:

consente di spostare o ridimensionare l'interno oggetto visualizzato correntemente.



Strumento di selezione diretta: è possibile selezionare parte di un oggetto e spostarlo.

Consente di spostare un oggetto in una posizione vuota sul foglio per un utilizzo efficace del foglio. (vedere a pagina 74).



Strumento di spostamento dell'area di anteprima:

consente di modificare l'area di visualizzazione dell'oggetto.



Strumento zoom:

consente di ingrandire o ridurre la finestra. Fare clic sull'area di taglio per ottenere una vista ingrandita. Per ottenere una vista ridotta, fare clic sull'area di taglio premendo contemporaneamente il tasto **Alt** (Windows).

(2) Modalità di visualizzazione dello schermo



Consente di modificare la modalità di visualizzazione. Gli oggetti vengono visualizzati a colori nella modalità di anteprima e come percorsi nella modalità disegno.

Modalità anteprima: consente di visualizzare in anteprima il display a colori.
(La sequenza di oggetti sovrapposti può essere modificata)

Modalità linea di taglio: consente di visualizzare l'oggetto con il percorso (contorno).
Consente di confermare facilmente un oggetto bianco e una linea di taglio.

(3) Area layout

La parte bianca rappresenta l'area di taglio effettiva caricata dal foglio. In quest'area la larghezza del foglio viene visualizzata lungo l'asse orizzontale e la lunghezza lungo l'asse verticale.

Se l'oggetto fuoriesce dall'area di taglio, viene visualizzato il segno  a sinistra del pulsante Taglia. Fare clic sul segno  per visualizzare il contenuto dell'errore.

(4) Dimensione zoom

Viene visualizzata la dimensione dello zoom corrente.




Riempimento dimensione foglio: consente di visualizzare l'intero foglio.



Riempimento larghezza foglio: consente di visualizzare la larghezza del foglio.



Riempimento dimensione oggetti: consente di visualizzare l'oggetto ingrandito per riempire lo schermo.

100.00%  %:

consente di modificare la dimensione di visualizzazione per eseguire la selezione o immettere il valore percentuale.

(5) Pulsante




Inizializza :

consente di conservare il layout originale come è stato selezionato tramite lo strumento di selezione diretta.



Caricamento foglio :

per caricare la dimensione del foglio nel plotter.


Quando è visualizzato il segno  a sinistra del pulsante **Caricamento foglio**, non è possibile caricare la dimensione del foglio del plotter.

Impostare il plotter sulla modalità REMOTE facendo clic sul pulsante **Caricamento foglio** per caricare la dimensione del foglio.



Taglia :

consente di visualizzare la finestra di dialogo "Uscita dal tracciato" (vedere a pagina 93).

Quando il segno  è visualizzato a sinistra del pulsante **Taglia**, l'oggetto fuoriesce dall'area di taglio. Spostare l'oggetto per adattarlo all'area di taglio.



Fine :

Per chiudere la finestra di dialogo Taglia.

(6) Area immissione dimensioni

Dimensione foglio	↔	243mm	↕	368mm
Offset	↔	0mm	↕	0mm
Dimensione	↔	225.89mm	↕	89.98mm
Scala(%)	↔	150	↕	150
Copia	↔	1	↕	1
Copia margine	↔	0mm	↕	0mm
<input checked="" type="checkbox"/> Cornice	↔	5mm	↕	5mm
	↔	235.89 mm	↕	99.98 mm

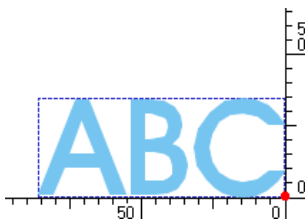
Dimensione foglio

Viene visualizzata l'area di taglio in base al formato del foglio impostato nel plotter. Fare clic sul pulsante Caricamento foglio per visualizzare la dimensione del foglio caricato. In alternativa, immettere la dimensione del foglio (larghezza e lunghezza dell'area di taglio).

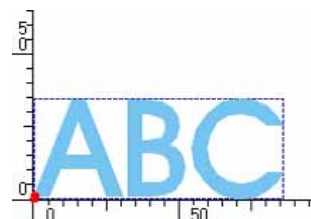
Offset

Il punto di origine è impostato nell'angolo inferiore destro (Mimaki serie CG) o nell'angolo sinistro (Mimaki serie CF) dell'area di layout. Il punto di origine predefinito è posizionato a 0 mm (sia verticalmente che orizzontalmente) dall'area di layout. Modificare il valore dell'origine per spostare l'oggetto.

Mimaki serie CG



Mimaki serie CF



Dimensione

Consente di cambiare le lunghezze verticali e orizzontali dell'oggetto. Quando i valori delle lunghezze verticali e orizzontali sono interbloccati (il segno - è fornito nella parte inferiore di Dimensione), la proporzione non viene modificata. Selezionare la casella di controllo [Sblocca scala] per modificare separatamente la lunghezza verticale e quella orizzontale.

Scala (vedere a pagina 18)

Consente di impostare l'ingrandimento della lunghezza verticale e di quella orizzontale. Quando i valori delle due lunghezze sono interbloccati (il segno - è fornito nella parte inferiore di Dimensione), la proporzione non viene modificata. Selezionare la casella di controllo [Sblocca rapporto] per modificare separatamente la lunghezza verticale e quella orizzontale.

Copia (vedere a pagina 20)

Consente di immettere il numero di copie per le direzioni verticale e orizzontale.

Copia margine (vedere a pagina 20)

Consente di impostare il margine tra gli oggetti per le direzioni verticali e orizzontali.

Cornice

Consente di tagliare una cornice intorno all'oggetto di destinazione. Inoltre, consente di impostare la distanza tra l'oggetto e la cornice e di regolare facilmente la parte di foglio da tagliare.

Contrassegnare il centro e gli angoli per allineare facilmente e fissare un sigillo di taglio .

Lunghezza totale

In genere, vengono visualizzate la larghezza e l'altezza di un oggetto. Quando si specifica il numero di copie per la funzione di copia, vengono visualizzate le lunghezze totali nelle direzioni verticale e orizzontale per tutte le copie. Se i margini e la cornice sono impostati, i relativi valori di lunghezza saranno inclusi.

(7) Opzioni di Layout



Ruota: Consente di ruotare l'oggetto di 90 gradi in senso orario.



Sposta: fare clic sulla direzione della freccia desiderata per spostare l'oggetto nella posizione di destinazione.



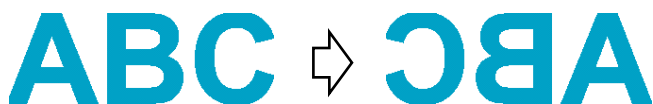
Adatta: consente di adattare l'oggetto alla larghezza del foglio rilevato.



Layout originale: consente di conservare il layout originale tramite lo strumento di selezione diretta. (vedere a pagina 75)

Speculare

Consente di invertire l'oggetto in un'immagine speculare.



Sblocca scala (vedere a pagina 18)

Consente di modificare la dimensione dell'oggetto con una proporzione variabile.

Blocca origine (vedere a pagina 30)

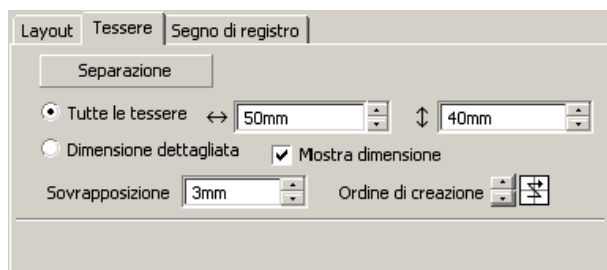
Consente di bloccare l'origine per mantenere la posizione dell'oggetto. Sbloccare l'origine per tagliare un oggetto con il colore (o strato) selezionato senza sprecare fogli.

Unità

Impostare l'unità di visualizzazione nella finestra di dialogo.

Impostare l'unità per cm, mm, inch o pt.

(8) Tessere (vedere a pagina 22)



Separazione

Dopo avere spostato un oggetto, fare clic su questo pulsante per separar il blocco diviso.

Tutte le tessere

Immettere la dimensione delle tessere qui.

Dividere l'oggetto nella stessa dimensione.

Dimensione dettagliata

Fare clic qui per utilizzare le tessere.

Spostare la linea di divisione utilizzando lo strumento di selezione  .

Mostra dimensione

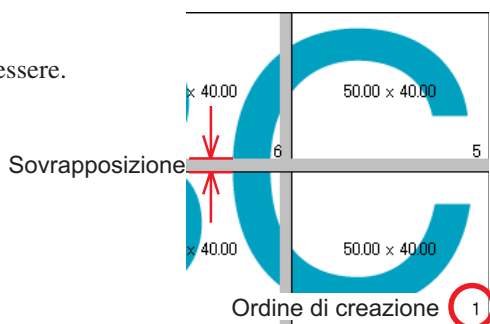
Fare clic qui per visualizzare la dimensione di ciascuna tessera.

Sovrapposizione

Impostare il margine di sovrapposizione delle tessere.

Ordine di creazione

Selezionare l'ordine di creazione degli oggetti di taglio.



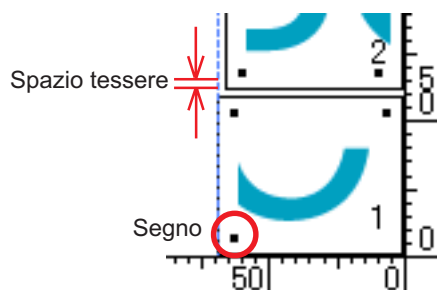
Segno

Contrassegnare l'oggetto condiviso.

Far corrispondere i segni per creare l'oggetto.

Spazio tessere

Impostare l'intervallo di taglio delle tessere.



(9) Segno di registro

Pulsante **Rilevare i crocini**

Questa funzione diventa attiva solo quando un plotter è indicato come [(con lettore dei segni)] in [Modello] della schermata [Plotter / Impostazione utente].

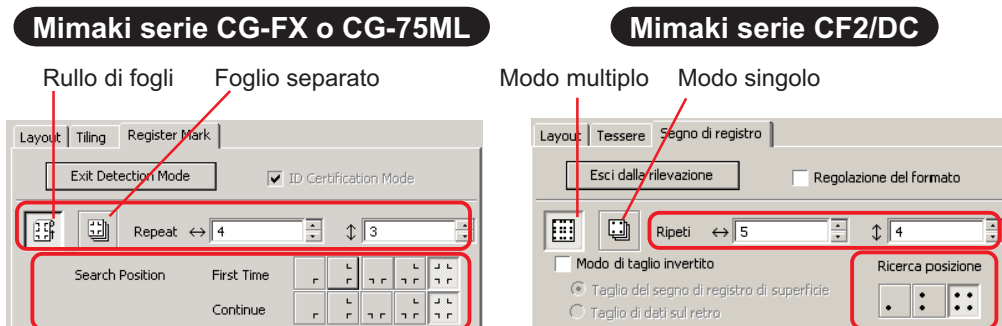
Quando viene eseguita la rilevazione dei segni di registro sui plotter da taglio con lettore ottico, ad esempio Mimaki serie CG-EX, Mimaki serie CG-FX, Mimaki CG-75ML o Mimaki serie CF2/DC, la correzione dell'angolo e delle dimensioni sarà eseguita in base al risultato della lettura dei segni di registro.

Pulsante **Esci dalla rilevazione**

Consente di annullare la rilevazione del segno di registro.

<Impostazione per il taglio continuo>

Quando viene utilizzato Mimaki serie CG-FX o Mimaki serie CG-75ML, Mimaki serie CF2/DC, è possibile impostare il relativo metodo di rilevamento del rullo di fogli (modo multiplo) e del foglio separato (modo singolo) (fare riferimento alle pagine 52 e 69).



Ripeti

Impostare il numero di volte in cui il rilevamento deve essere eseguito continuamente.

Per il modo rullo o multiplo, impostare il numero di dati su ciascuna direzione di 1 foglio (fare riferimento alle pagine 53 e 69).

Nel caso del modo foglio separato o modo singolo, impostare il numero di fogli da scambiare (fare riferimento alle pagine 58 e 69).

Ricerca posizione (1, 2 o 4 punti per CF2/DC)

Selezionare la posizione per rilevare il segno di registro dei primi dati.

Selezionare la posizione per rilevare il segno di registro dei secondi dati e di quelli successivi (non è possibile eseguire l'impostazione con la serie CF2/DC).

Modo di taglio invertito (fare riferimento a pagina 72)

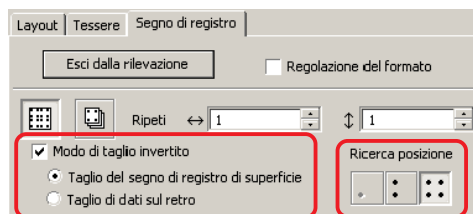
Se si utilizza Mimaki serie CF2/DC, è possibile selezionare Modo di taglio invertito che consente di tagliare il supporto dal lato posteriore.

Taglio del segno di registro di superficie

Il segno di registro viene tagliato trasversalmente dalla superficie anteriore.

Taglio di dati sul retro

I dati vengono tagliati dal retro.



Ricerca posizione

Selezionare la posizione per cercare il segno di registro.

Se si seleziona [Taglio del segno di registro di superficie], è possibile scegliere 2 o 4 punti e nel caso di Taglio di dati sul retro, è possibile selezionare 1, 2 o 4 punti.

Separazione dei segni (fare riferimento a pagina 70)

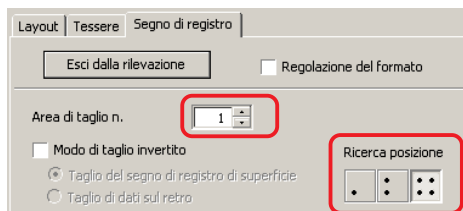
Se si utilizza Mimaki serie CF2/DC, è possibile utilizzare [Separazione dei segni] che consente di tagliare i dati più volte separatamente (da 2 a 5 volte).

Area di taglio

Selezionare l'area da tagliare.

Ricerca posizione

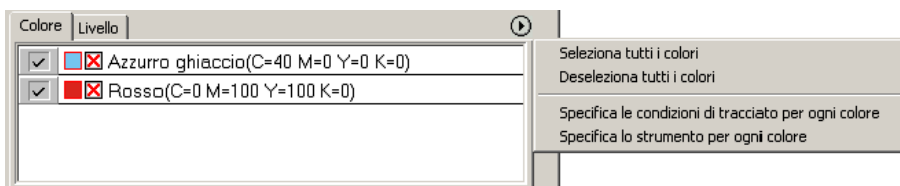
Selezionare la posizione per cercare il segno di registro.



(10) Elenco di selezione (vedere a pagine 36)

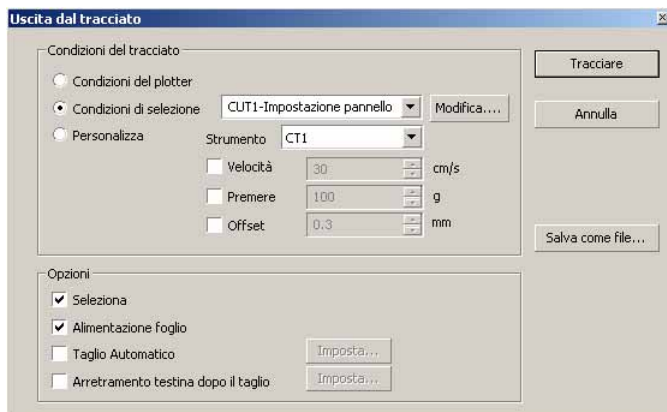
Consente di selezionare il motivo di taglio dell'oggetto a strati o a colori. L'opzione selezionata è visualizzata nell'elenco in basso. Eseguire la funzione tessere per visualizzare l'elenco di tessere.

Vengono tagliati solo gli oggetti selezionati. Nell'elenco dei colori, selezionare il colore di riempimento o del contorno per visualizzare le informazioni sull'oggetto. (vedere a pagina 39)



Finestra di dialogo Uscita dal tracciato

Quando si fa clic sul pulsante Tracciare , viene visualizzata la finestra di dialogo Uscita dal tracciato.



(1) Supporto

Selezionare la condizione di uscita.

Condizioni del plotter: consente di eseguire tracciati in base alla condizione di uscita sul plotter.

Condizioni di selezione: consente di eseguire tracciati in base alla condizione di uscita sul FineCut.

Fare clic sul pulsante **Modifica** per aggiungere supporti oppure impostare le condizioni di taglio in base ai tipi di supporto. (vedere a pagina 32, 81)

Personalizza: consente di specificare la condizioni di uscita senza registrare le condizioni.

NOTE!

Quando si specificano le condizioni di uscita o gli strumenti per ciascun colore o livello, è possibile non eseguire modifiche in questa schermata.

(2) Opzione

Selezione

La serie Mimaki CG consente di eseguire l'ordinamento per un taglio efficace con un movimento minimo della testina.

Nel caso di Mimaki serie CF/CF2/DC, viene eseguito l'ordinamento per limitare il più possibile lo spostamento della testina e il taglio di oggetti posizionati all'interno. Inoltre, quando si specificano le condizioni di uscita o gli strumenti per ciascun colore o livello, è possibile eseguire l'ordinamento per ogni colore o livello e tagliare in sequenza dal colore o dal livello elencato sopra.

Alimentazione foglio (MGL-IIc solo per la serie Mimaki CG)

Prima di eseguire l'operazione di taglio, alimentare i fogli per assicurarsi che possano essere tagliati tutti i dati.

NOTE!

Se il tracciato non viene eseguito, viene visualizzato un messaggio di errore sul plotter. Interrompere l'operazione di taglio, inserire nuovamente il foglio, quindi riavviare l'operazione di taglio.

Taglio Automatico

Con Mimaki serie CG-FX o Mimaki serie CG-75ML, la funzione è attiva.

Quando si esegue il taglio continuo su un rullo di carta, il foglio viene tagliato automaticamente al completamento dell'operazione.

Fare clic sul pulsante **Imposta** per inserire le seguenti informazioni. (vedere a pagina 49)



Lunghezza massima taglio + :

consente di inserire la lunghezza massima dall'ultima linea fino al punto di taglio.

Dettagli taglio :

selezionare questa casella di controllo per tagliare i dati a ogni linea.

Arretramento testina dopo il taglio

Dopo l'uscita dei dati, la testina si sposta facilmente per controllare i dati.

Fare clic sul pulsante **Imposta** per inserire le seguenti informazioni. (vedere a pagina 37)



Posizione di arretramento della testina per la direzione orizzontale

Consente di inserire la posizione di arretramento della testina per la direzione orizzontale.

Posizione di riferimento da [Origine corrente] o [Massima larghezza taglio].

Posizione di arretramento della testina per la direzione di lunghezza

Consente di inserire la posizione di arretramento della testina per la direzione della lunghezza.

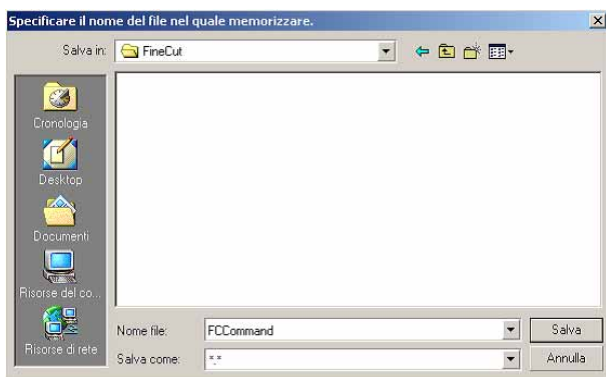
Posizione di riferimento da [Origine corrente] o [massima lunghezza taglio].

Posizione di arretramento della testina come posizione di origine

Consente di inserire la posizione di arretramento della testina per la direzione della lunghezza.

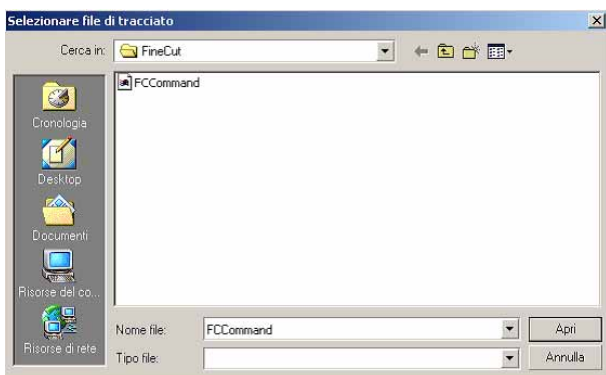
3) Salva come file

Selezionare **Salva come file** per salvare i dati del tracciato come file di tracciato.



Selezionare la cartella, quindi fare clic su **Salva** per salvar il file.

Il file del tracciato salvato può essere stampato da [FineCut] nel menu [Strumenti] selezionato da [Emettere il file del tracciato].



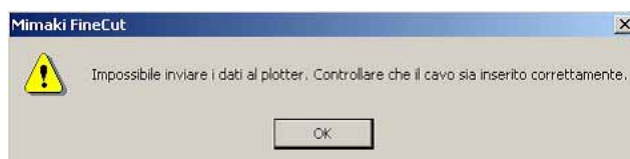
Selezionare il file, quindi fare clic su **Apri** per avviare il tracciato.

► Risoluzione dei problemi

L'area di layout visualizzata è più sottile della dimensione normale.


Il seguente messaggio di errore viene visualizzato facendo clic sul pulsante Tracciare

 durante l'utilizzo di FineCut.



- Nella versione Windows si verifica un errore di comunicazione o l'errore n. 1 se si utilizza un driver software per tablet, driver di stampa o altre periferiche che impiegano una porta seriale. In tal caso modificare l'impostazione per utilizzare l'altra porta.

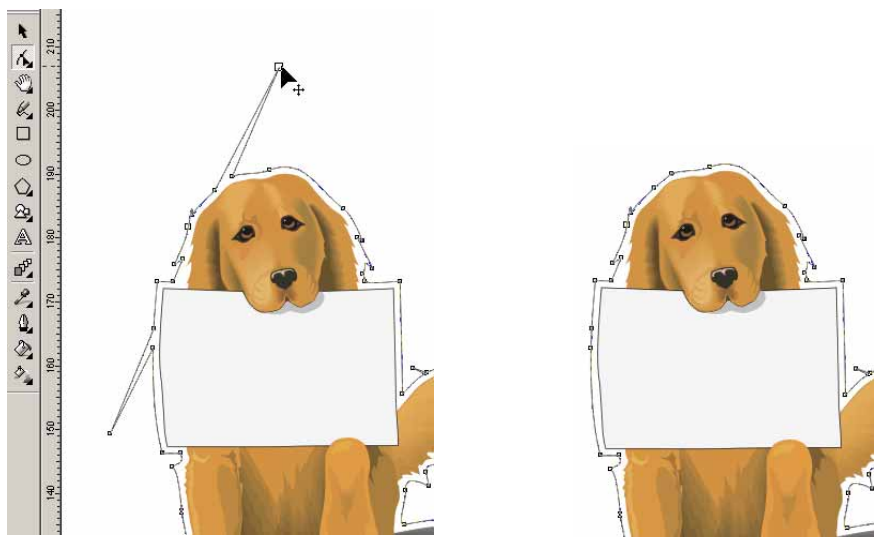
Impossibile cambiare il formato della carta.

- Quando vengono utilizzati i comandi MGL-IIc, la dimensione del foglio rimane invariata anche se si sposta l'origine sul plotter e si fa clic sul pulsante Caricamento foglio . In tal caso, il formato carta inserito nel plotter viene sempre visualizzato. Anche se si adattano all'area di layout, i dati possono essere tagliati come se fossero fuoriusciti dall'area.
- Quando vengono utilizzati i comandi MGL-Ic, viene visualizzata l'area di taglio effettiva. Di conseguenza, anche se l'origine nel plotter viene modificata, è possibile eseguire il taglio normalmente ammesso che i dati rientrino nell'area di taglio.

Se una parte del contorno fuoriesce

Quando viene creato un contorno utilizzando la funzione di estrazione del contorno, parte del contorno può fuoriuscire. Fare doppio clic sul nodo fuoriuscito per eliminarlo con l'apposito strumento di CorelDRAW.

Per informazioni su altre funzioni di modifica del nodo, consultare il manuale d'uso di CorelDRAW.



Non è possibile attivare le funzioni di FineCut con CorelDRAW. / Quando Viene visualizzato un messaggio di avviso.

CorelDRAW è dotato di un'impostazione che consente di annullare un'operazione e visualizzare un messaggio di avviso in risposta alle operazioni di Visual Basic for Applications.

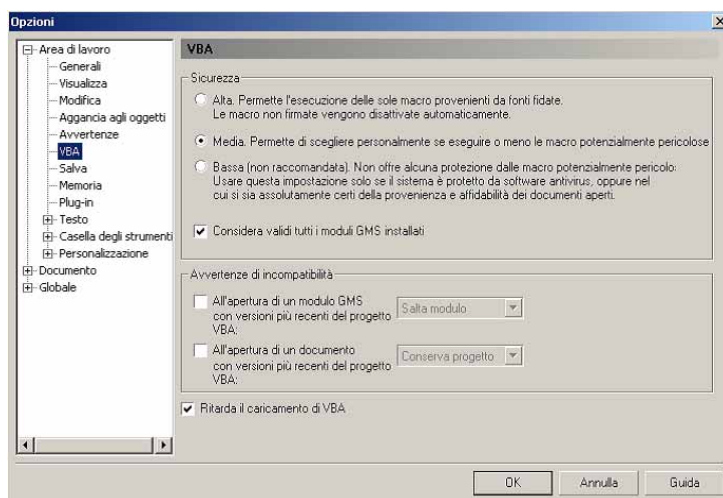
Se non è possibile attivare una funzione di FineCut oppure se viene visualizzato un messaggio di avviso, controllare le seguenti impostazioni.

<CorelDRAW10>

Selezionare [Opzioni...] dal menu [Strumenti] di Corel DRAW10.

Selezionare [VBA] dall'elenco sulla sinistra.

Se l'impostazione VBA è diversa da quella predefinita di CorelDRAW, modificarla di conseguenza.



Avvertenze per CorelDraw

- Non dimenticarsi di salvare i dati prima di eseguire il comando [FineCut].
- La sequenza di sovrapposizione degli oggetti può essere modificata della schermata [Finestra di dialogo]-[Anteprima].
- Quando si esegue il comando [FineCut] per il testo del paragrafo di contorno, l'impostazione del rientro e la stringa di caratteri combinati all'altro percorso, può essere possibile avere rilasciato il testo paragrafo di contorno e la stringa di caratteri combinati.
- Se non è possibile eseguire normalmente [Tracciare], [Estrazione cornice], [Crea linea di taglio], può essere possibile attivarli eseguendo il comando [Rilevare spessore tratto e sovrapposizione].
- Se il comando [FineCut] non può essere eseguito normalmente, provare ad adottare i seguenti metodi.
 - Ridurre il numero dei percorsi di selezione (o aumentarlo).
 - Tracciare un contorno nel percorso (o cancellarlo).
 - Rimuovere gli effetti complessi (separare le stringhe di caratteri nel percorso).
 - 1) Selezionare l'oggetto per rimuovere gli effetti.
 - 2) [Disponi] - [Dividi], [Disponi] - [Converti in curve] o [Disponi] - [Comando che inizia con Dividi *1]
(*1 Un nome è modificabile a seconda dei tipi di effetti in esecuzione)
 - 3) Ripetere il passaggio 2).

O : Disponibile

Δ : Parzialmente disponibile

X : Non disponibile

- : Nessuna funzione

Funzione: Tracciare

Tipo di immagine	Versione CorelDRAW			
	X3	12	11	10
Rettangolo	O	O	O	O
Ellisse	O	O	O	O
Curvo	O	O	O	O
Poligono	O	O	O	O
Stella	O	-	-	-
Stella complesse	O	-	-	-
Forme perfette	O	O	X	X
Testo artistico	O	O	O	O
Testo paragrafo	O	O	O	O
Bitmap	X	X	X	X
Gruppo	O	O	O	O
Combina	Δ	Δ	Δ	Δ
Riempimento maglia	X	X	X	X
Riempimento assistito	O	-	-	-
Mischia	O	O	O	O
Contorno	O	O	O	O
Distorsione	O	O	O	O
Ombra	X	X	X	X
Busta	O	O	O	O
Estrusione	Δ	Δ	Δ	Δ
Estrusione smusso	Δ	Δ	Δ	Δ
Trasparenza	O	O	O	O
Supporto artistico	O	O	X	X
Connettore	O	O	O	O
Dimensioni	O	O	O	O
Lenti	Δ	Δ	Δ	Δ
Clip	O	O	O	O
Prospettiva	O	O	O	O
Ritaglia	O	-	-	-
Simbolo	O	O	X	-
Simbolo (curva)	-	-	-	O
Pennello diminuisce contrasto	O	O	O	-
Pennello aumenta contrasto	O	O	O	-
Effetto di attivazione	X	X	X	X
Oggetto OLE	X	X	X	X
Oggetto Internet	X	X	X	X
Codice a barre OLE	X	X	X	X
Linea guida	X	X	X	X

Funzione: Tracciare il percorso selezionato

Tipo di immagine	Versione CoreIDRAW			
	X3	12	11	10
Rettangolo	O	O	O	O
Ellisse	O	O	O	O
Curvo	O	O	O	O
Stella	O	-	-	-
Stella complesse	O	-	-	-
Poligono	O	O	O	O
Forme perfette	O	O	X	X
Testo artistico	O	O	O	O
Testo paragrafo	O	O	O	O
Bitmap	X	X	X	X
Gruppo	O	O	O	O
Combina	Δ	Δ	Δ	Δ
Riempimento maglia	X	X	X	X
Riempimento assistito	O	-	-	-
Mischia	O	O	O	O
Contorno	O	O	O	O
Distorsione	O	O	O	O
Ombra	X	X	X	X
Busta	O	O	O	O
Estrusione	Δ	Δ	Δ	Δ
Estrusione smusso	Δ	Δ	Δ	X
Trasparenza	O	O	O	O
Supporto artistico	O	O	X	X
Connettore	X	X	X	X
Dimensioni	X	X	X	X
Lenti	Δ	Δ	Δ	Δ
Clip	O	O	O	O
Prospettiva	O	O	O	O
Ritaglia	O	-	-	-
Simbolo	O	O	X	-
Simbolo (curva)	-	-	-	O
Pennello diminuisce contrasto	O	O	O	-
Pennello aumenta contrasto	O	O	O	-
Effetto di attivazione	X	X	X	X
Oggetto OLE	X	X	X	X
Oggetto Internet	X	X	X	X
Codice a barre OLE	X	X	X	X
Linea guida	X	X	X	X

Funzione: Rilevare spessore tratto e sovrapposizione

Tipo di immagine	Versione CoreIDRAW			
	X3	12	11	10
Rettangolo	O	O	O	O
Ellisse	O	O	O	O
Curvo	O	O	O	O
Poligono	O	O	O	O
Stella	O	-	-	-
Stella complesse	O	-	-	-
Forme perfette	O	O	X	X
Testo artistico	O	O	O	O
Testo paragrafo	O	O	O	O
Bitmap	X	X	X	X
Gruppo	O	O	O	O
Combina	Δ	Δ	Δ	Δ
Riempimento maglia	X	X	X	X
Riempimento assistito	O	-	-	-
Mischia	O	O	O	O
Contorno	O	O	O	O
Distorsione	O	O	O	O
Ombra	X	X	X	X
Busta	O	O	O	O
Estrusione	Δ	Δ	Δ	Δ
Estrusione smusso	Δ	Δ	Δ	Δ
Trasparenza	O	O	O	O
Supporto artistico	Δ	Δ	X	X
Connettore	Δ	Δ	Δ	Δ
Dimensioni	Δ	Δ	Δ	Δ
Lenti	O	O	O	O
Clip	Δ	Δ	Δ	Δ
Prospettiva	O	O	O	O
Ritaglia	O	-	-	-
Simbolo	Δ	Δ	X	-
Simbolo (curva)	-	-	-	O
Pennello diminuisce contrasto	O	O	O	-
Pennello aumenta contrasto	O	O	O	-
Effetto di attivazione	X	X	X	X
Oggetto OLE	X	X	X	X
Oggetto Internet	X	X	X	X
Codice a barre OLE	X	X	X	X
Linea guida	X	X	X	X

Funzione: Estrazione contorno

Tipo di immagine	Versione CoreIDRAW			
	X3	12	11	10
Rettangolo	O	O	O	O
Ellisse	O	O	O	O
Curvo	O	O	O	O
Poligono	O	O	O	O
Stella	O	-	-	-
Stella complesse	O	-	-	-
Forme perfette	O	O	X	X
Testo artistico	O	O	O	O
Testo paragrafo	O	O	O	O
Bitmap	X	X	X	X
Gruppo	O	O	O	O
Combina	O	O	O	O
Riempimento maglia	X	X	X	X
Riempimento assistito	O	-	-	-
Mischia	O	O	O	O
Contorno	O	O	O	O
Distorsione	O	O	O	O
Ombra	X	X	X	X
Busta	O	O	O	O
Estrusione	Δ	Δ	Δ	Δ
Estrusione smusso	Δ	Δ	Δ	Δ
Trasparenza	O	O	O	O
Supporto artistico	Δ	Δ	X	X
Connettore	Δ	Δ	Δ	Δ
Dimensioni	Δ	Δ	Δ	Δ
Lenti	Δ	Δ	Δ	Δ
Clip	Δ	Δ	Δ	Δ
Prospettiva	O	O	O	O
Ritaglia	O	-	-	-
Simbolo (curva)	-	-	-	O
Pennello diminuisci contrasto	O	O	O	-
Pennello aumenta contrasto	O	O	O	-
Effetto di attivazione	X	X	X	X
Oggetto OLE	X	X	X	X
Oggetto Internet	X	X	X	X
Codice a barre OLE	X	X	X	X
Linea guida	X	X	X	X

Funzione: Crea linea di taglio

Tipo di immagine	Versione CoreIDRAW			
	X3	12	11	10
Rettangolo	O	O	O	O
Ellisse	O	O	O	O
Curvo	O	O	O	O
Poligono	O	O	O	O
Stella	O	-	-	-
Stella complesse	O	-	-	-
Forme perfette	O	O	X	X
Testo artistico	O	O	O	O
Testo paragrafo	O	O	O	O
Bitmap	X	X	X	X
Gruppo	O	O	O	O
Combina	O	O	O	O
Riempimento maglia	X	X	X	X
Riempimento assistito	O	-	-	-
Mischia	O	O	O	O
Contorno	O	O	O	O
Distorsione	O	O	O	O
Ombra	X	X	X	X
Busta	O	O	O	O
Estrusione	Δ	Δ	Δ	Δ
Estrusione smusso	Δ	Δ	Δ	Δ
Trasparenza	O	O	O	O
Supporto artistico	Δ	Δ	X	X
Connettore	Δ	Δ	O	O
Dimensioni	Δ	Δ	Δ	Δ
Lenti	Δ	Δ	Δ	Δ
Clip	Δ	Δ	Δ	Δ
Prospettiva	O	O	O	O
Ritaglia	O	-	-	-
Simbolo	Δ	Δ	-	-
Simbolo (curva)	-	-	-	O
Pennello diminuisce contrasto	O	O	O	-
Pennello aumenta contrasto	O	O	O	-
Effetto di attivazione	X	X	X	X
Oggetto OLE	X	X	X	X
Oggetto Internet	X	X	X	X
Codice a barre OLE	X	X	X	X
Linea guida	X	X	X	X

