

Cut Simply and Directly From CorelDRAW!
CorelDRAW X3 are supported.



MANUAL DE LA OPERACIÓN



Plug-in Cutting Software

fine Cut 5 for CorelDRAW®

Windows®

MIMAKI ENGINEERING CO., LTD.

<http://www.mimaki.co.jp/english/>

E-mail: trading@mimaki.co.jp

Acerca de FineCut

Muchas gracias por haber adquirido un producto Mimaki.

FineCut, un software de complemento necesario para CorelDRAW®, ofrece un funcionamiento simple y un entorno de corte estable que ningún otro software de corte puede ofrecer.

Notas:

- Se prohíbe copiar este manual en parte o en su totalidad, de cualquier forma, sin obtener antes una autorización de Mimaki.
- Se prohíbe copiar este software a cualquier otro disco para un fin que no sea el de hacer una copia de seguridad; también se prohíbe cargarlo en la memoria para cualquier fin que no sea su ejecución.
- Excepto por los daños señalados en la garantía de Mimaki Engineering Co., Ltd. no asume ninguna responsabilidad por los efectos (incluyendo pérdida de ingresos, daños indirectos, daños especiales u otros daños económicos) del uso o de la imposibilidad de usar este producto. Esto también tiene validez para el caso de que a Mimaki Engineering se le notifique de la posibilidad de daños. Por ejemplo, Mimaki Engineering Co., Ltd. no asume ninguna responsabilidad por daños a materiales (trabajos) causados por el uso de este producto ni por daños indirectos causados por un producto creado mediante dichos materiales.

Requisitos del sistema

Para poder utilizar FineCut5 es necesario cumplir con los siguientes requisitos.

Windows:

- PC IBM o compatible con procesador Pentium o una CPU compatible (Excepto CPU de 64 bits)
- Microsoft® Windows® 98, Windows® ME, Windows® 2000, Windows® XP (En caso de conexión a un plóter mediante USB, se necesita Windows2000 Service-Pack3, WindowsXP Service-Pack1 o una versión posterior.)

Monitor:

- Se necesitan 800 x 600 pixeles o una resolución más alta

Software:

- CorelDRAW® 10(Service Pack 1 o más reciente), 11, 12, X3

Plóter:

- MIMAKI serie CG(CG-45 o más reciente), MIMAKI serie CF-0912, Mimaki serie CF2, Mimaki serie DC

Ajuste en el lado del plóter

Antes de usar FineCut5, realice los ajustes en el lado del plóter.

	Elementos	Valores de ajuste	
Serie CG-EX	SELECCIONAR ORIGEN	ABAJO DERECHA	
Serie CG-FX	SELECCIONAR ORIGEN	ABAJO DERECHA	
CG-75ML	Ajuste de marca de registro	DETECmarca	1Pt
		DIST REVI	DESPUÉS
		desplazamiento A	0,0 mm
		desplazamiento B	0,0 mm
		COPIAS A (↑)	1 (hoja)
		COPIAS B (←)	1 (hoja)
	ROTACIÓN	DESACT.	
	PRIORIDAD	COMP	
CF-09/12 Serie	CMD SW	Enable	
	ORIGIN	LOW-LEFT	
	CIRCLE θ CORRECTION	Enter plus angle	
CF2 Serie DC Serie	CMD SW	Enable	
	ORIGIN	LOW-LEFT	
	CIRCLE θ CORRECTION	Enter plus angle	
	EXPAND	OFF	
	MARK DETECT	1pt • Detección de marcas de registro no puede ser fijada a menos que EXPAND se fije a OFF.	

Nuevas funciones de FineCut5

Se han añadido las siguientes funciones.

1 Vista previa (Vea la página 85)

- La función Escala puede utilizarse libremente con la herramienta Zoom, icono Ajustar.
- Se puede alternar entre la visualización de la Imagen del objeto y la Línea de corte.
- Se puede hacer movimientos de forma directa. (Las hojas pueden usarse en su totalidad.)

2 Mosaico (Vea la página 22)

Se puede dividir un objeto para visualizarlo como mosaico. Se puede alternar entre la visualización de la Imagen del objeto y la Línea de corte.

3 Función de línea de corte (Vea la página 26)

Una línea de precorte alrededor del objeto permite cortar el objeto con facilidad.

4 Especificar condición de salida directa (Vea la página 93)

Cuando las condiciones de salida no han sido registradas de antemano, se puede especificar algunas condiciones en el cuadro de diálogo “Salida de ploteo” para salida directa.

5 Mover/Ajustar en hojas (Vea la página 88)

Un clic permite mover el objeto al centro y a la esquina de la hoja. La función Escala está disponible para el objeto hasta el tamaño máximo de la hoja.

6 Guardar como archivo/Emitir archivo de ploteo (Vea la página 95)

Se puede guardar los datos de comando como un archivo a ser emitido.

7 Marca de registro (Vea la página 44)

- Aumentar velocidad de detección de marcas de registro

Utilice esta función cuando las marcas de registro no sean detectadas al utilizar un material que no es blanco, ya que en este caso las marcas de registro pueden no ser detectadas. (Las marcas de registro pueden no ser detectadas según del tipo de tinta empleado en el material.)

- Corte rectangular de la marca de registro

La línea de corte rectangular se mantiene.

8 Ficha para configuración de plóter/usuario (Vea la página 80)

Permite establecer las condiciones de comunicación con facilidad.

9 Reconocimiento de los datos continuos del corte con la información del patrón (Vea la página 60)

Esta función puede utilizarse con el plóter CG-75ML. Esta función permite cortar el contorno de diferentes datos de forma continua. Además, la información de patrón incluye datos de rotación del material. Esto permite colocar el material en cualquier dirección cuando se giran los datos para impresión o al colocarlo sin un elemento de arrollamiento.

10 Separación de marca (consulte la página 70)

Esta función sólo está disponible para la serie CF2/DC.

Esta función se utiliza para poner una separación de marca en objeto de gran tamaño que no cabe en el área de corte y cortarlo varias veces (2 a 5 veces).

11 Invertir modo de corte (consulte la página 72)

Esta función sólo está disponible para la serie CF2/DC.

Puede cortar cartón corrugado, etc., en su superficie posterior y obtener un acabado hermoso.

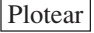
12 Función de salida de aproximación de arco (consulte la página 80)

Si va a cortar la parte curva de un objeto seleccionando la opción "Arco", puede cortar la parte curva con mayor suavidad.

Acerca de este manual

El manual de funcionamiento de FineCut describe las funciones de FineCut.

Nomenclatura

Los elementos de menú aparecen dentro de corchetes; por ejemplo, el menú [Archivo]. Los botones que se muestran en un cuadro de diálogo aparecen dentro de un recuadro; por ejemplo, .

Símbolos



Indica un procedimiento que se debe realizar y una medida de precaución que se debe tomar mientras se utiliza el producto.



Describe un procedimiento útil.

Contenido

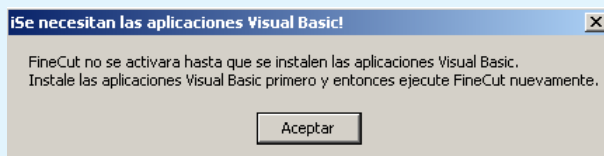
Nuevas funciones de FineCut5	2
Acerca de este manual	4
Instalación	6
Antes de realizar la instalación	6
Procedimiento de instalación (Windows)	7
Instalación de Visual Basic para Aplicaciones de CoreIDRAW®	10
¡Cortemos!	12
Operaciones avanzadas	18
Ampliar y reducir un objeto	18
Cortar un objeto varias veces (copiar)	20
Dividir y cortar un objeto (Mosaico)	22
Crear una línea precortada [Línea de corte]	26
Cortar un objeto por color	29
Cortar un objeto por capa	31
Establecer condiciones de corte	32
Establecer la posición de retirada del cabezal y el origen	39
Crear autoadhesivos o letreros	41
Hacer un uso efectivo de las hojas	74
Identificar el grosor de trazo y la superposición	76
Descripción de funciones	77
Relleno y trazo de un objeto	77
Menús de FineCut	78
Configuración de plóter / usuario	80
Cuadro de diálogo de ploteo	85
Cuadro de diálogo de salida de ploteo	93
Solución de problemas	96
El área de diseño mostrada es más estrecha de lo normal.	96
No se puede cambiar el tamaño del material	96
Una parte del contorno queda saliente	97
Al utilizar CoreIDRAW, no es posible activar las funciones de FineCut. / Aparece un mensaje de aviso.	98
Lista de objetos CoreIDRAW	99

Antes de realizar la instalación

NOTE!

CoreIDRAW® 10

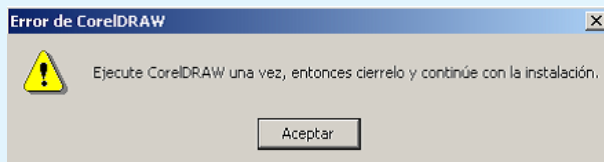
Asegúrese de instalar Visual Basic para Aplicaciones, o de lo contrario FineCut podrá no funcionar normalmente. Al instalar CoreIDRAW, asegúrese de instalar Visual Basic para Aplicaciones seleccionando la modalidad de instalación personalizada de CoreIDRAW. Para más detalles, consulte la información adjunta al programa de instalación. Las versiones 11 y 12 de CoreIDRAW se instalan en la modalidad estándar. (vea la página 10)



NOTE!

Todas las versiones de CoreIDRAW®

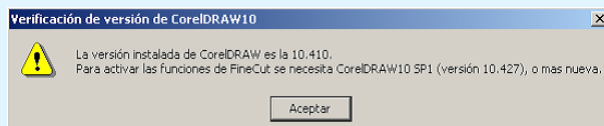
Si nunca se ha activado CoreIDRAW después de su instalación, aparece un mensaje de error durante la instalación del programa y la instalación se interrumpe. Si esto sucediera, active CoreIDRAW una vez y luego ciérrelo antes de iniciar la instalación.



NOTE!

CoreIDRAW® 10

Se necesita el SP1 (service pack) o una versión posterior para poder utilizar CoreIDRAW 10. Si no se ha instalado el SP1, aparece un mensaje de error y la instalación se interrumpe. Instale el SP1 una vez y, a continuación, reanude la instalación del programa para utilizarlo con CoreIDRAW 10.



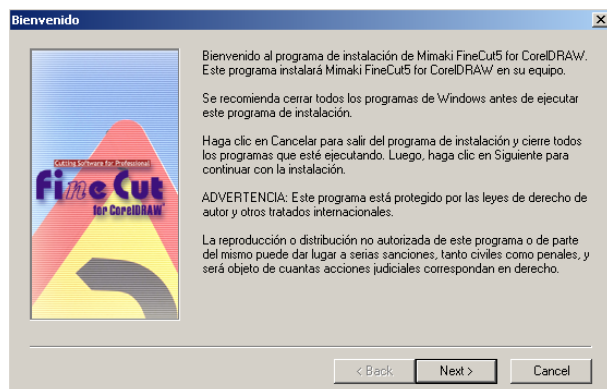
Procedimiento de instalación (Windows)

- 1 Active el ordenador.
- 2 Introduzca el CD-ROM de FineCut en el lector de discos.



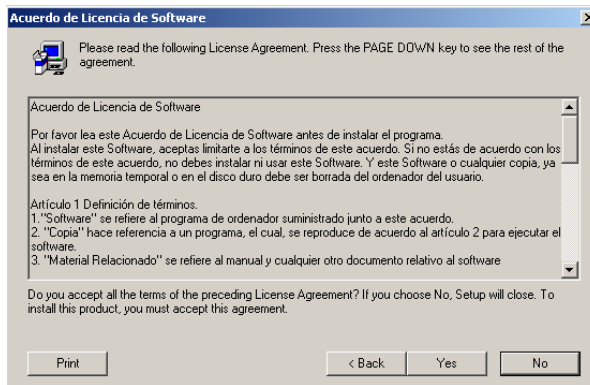
Haga clic en .

- 3 Seleccione el idioma.



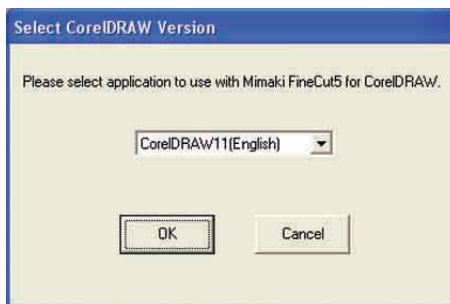
Haga clic en .

4 Se activa la pantalla de configuración.

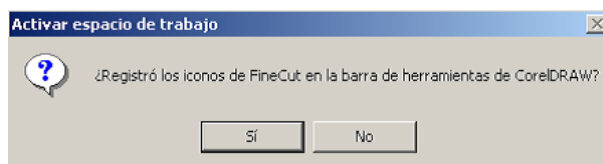


Haga clic en **Yes** .

5 Después de seleccionar la versión de CoreIDRAW que desea instalar, haga clic en **OK** .



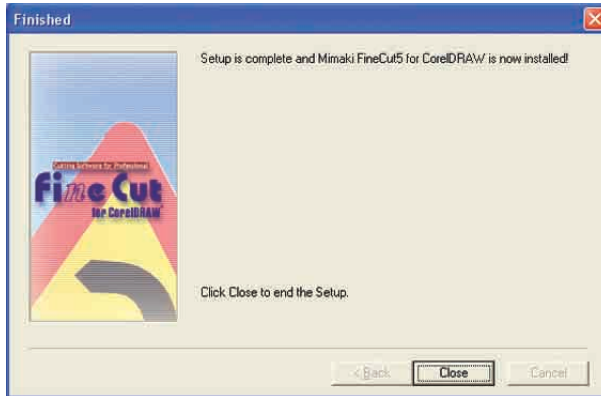
6 Especifique si desea que la barra de herramientas de FineCut se muestre en la barra de comandos de CoreIDRAW.



Si desea que se muestre el icono, haga clic en **Si** .

7

De esta forma concluye el procedimiento de instalación.



Haga clic en Close.

Instalación de Visual Basic para Aplicaciones de CorelDRAW®

Muchas gracias por haber adquirido FineCut de Mimaki para CorelDRAW®.

Para poder utilizar FineCut para CorelDRAW® es necesario instalar [Visual Basic para Aplicaciones] de CorelDRAW®. En este manual sólo se describe el procedimiento de instalación de [Visual Basic para Aplicaciones] después de la instalación de CorelDRAW®. El procedimiento de instalación es diferente para CorelDRAW®10. Siga las instrucciones apropiadas para cada caso. Para más detalles, consulte el MANUAL DE USO de CorelDRAW®.

Descargue el service pack que soluciona problemas en CorelDRAW® desde el sitio web <http://www.corel.com>.

Le recomendamos instalar el service pack para garantizar que FineCut funcione correctamente.

CorelDRAW®10

- 1 Cargue el CD-ROM de CorelDRAW®10 en la unidad de CD-ROM.
- 2 Haga clic en [Instale CorelDRAW®10].
- 3 Aparecerá el “Asistente de instalación Corel”.
Active la casilla de verificación [Añadir nuevos componentes] y, a continuación, haga clic en **Siguiente**.
- 4 En [Aplicaciones principales] → [Herramientas de productividad] → [Visual Basic para Aplicaciones 6.0 & IE5], seleccione [Archivos de programa].



Haga clic en **Siguiente**.

5 Visualice el cuadro de diálogo “Herramientas de escritura CoreIDRAW®10”.

Si desea instalar otros componentes, selecciónelos y haga clic en .

6 Visualice el cuadro de diálogo “Perfiles de color”.

Si desea instalar otros componentes, selecciónelos y haga clic en .

7 Visualice el cuadro de diálogo “Carpeta de destino CoreIDRAW®10”.

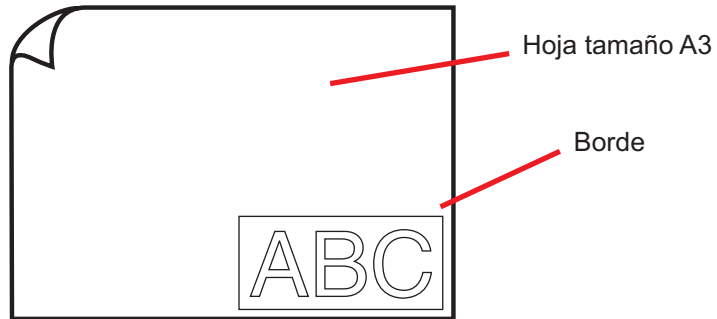
Confirme la carpeta de destino en que desea copiar [Visual Basic para Aplicaciones] y, a continuación, haga clic en .

8 Haga clic en para iniciar la instalación. Aparecerá el cuadro de diálogo “Preparado para instalar CoreIDRAW®10”.

9 Una vez finalizada la instalación, instale FineCut para CoreIDRAW®.

▶ ¡Cortemos!

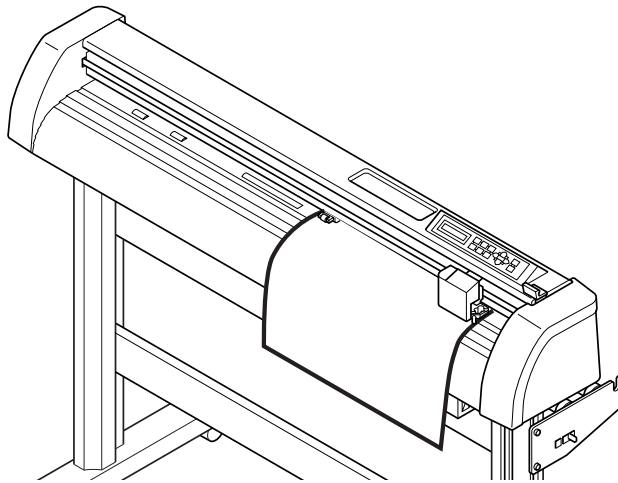
El siguiente procedimiento muestra cómo cortar ABC en la esquina inferior derecha de una hoja tamaño A3 utilizando la serie de plóter de corte Mimaki CG. También se puede crear un borde alrededor de ABC y recortar a 5 mm de los caracteres.



- 1 Coloque una hoja tamaño A3 en el plóter, como se muestra más abajo.

NOTE!

Para detalles sobre el procedimiento de uso del plóter, consulte la Guía de uso incluida con el plóter.



- 2 Establezca el plóter en el modo REMOTO.

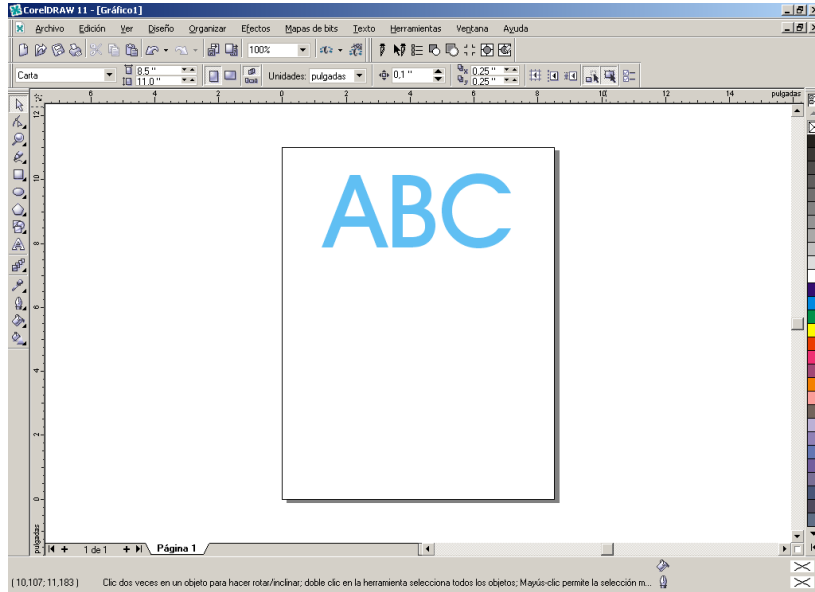
NOTE!

Asegúrese de establecer el plóter en el modo REMOTO. Cuando esté en el modo LOCAL, FineCut no podrá cargar la longitud de la hoja.

3 Active CoreIDRAW.

No es necesario establecer el tamaño de papel a A3.

4 Utilice la herramienta de rotulación para introducir “ABC”.



“Barras de comandos FineCut” aparece automáticamente. Si no se visualiza “Barras de comandos FineCut”, seleccione Barras de comandos “FineCut” en el menú [Herramientas] - [Personalización] - [Espacio de trabajo] de CoreIDRAW.



5 Haga clic en el botón **Configuración de plóter / usuario...** del menú FineCut.

Alternativamente, seleccione [Configuración de plóter / usuario..] del menú [Herramientas]-[FineCut].



6 Establezca el plóter.

Asegúrese de establecer los mismos valores para el plóter y la comunicación que los ajustados en el plóter. (Vea la página 80).

NOTE!

Si los valores introducidos son diferentes a los ajustados en el plóter, el objeto no saldrá de forma normal.

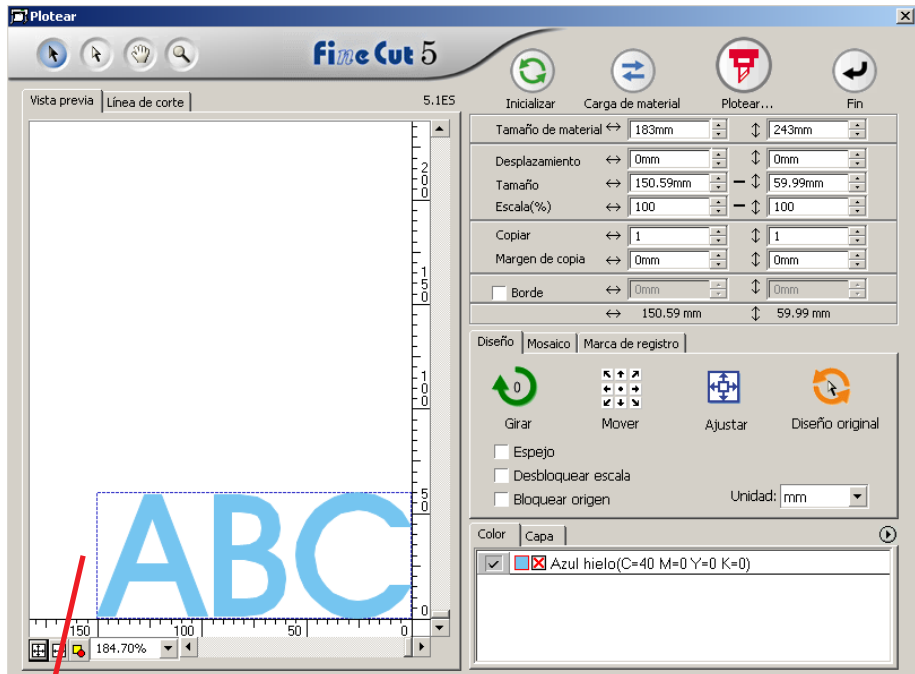


Haga clic en **Instalación** .

7

Haga clic en el botón **Plotear** del menú FineCut.




Alternativamente, seleccione [Plotear] del menú [Herramientas]-[FineCut].



Área efectiva de corte

(La serie Mimaki CF establece el punto de origen en la parte inferior izquierda de la hoja. Por esta razón, los caracteres ABC aparecen en la parte inferior izquierda).

NOTE!

Si aparece el símbolo  a la izquierda del botón carga de material , significa que no se puede cargar el tamaño de la hoja del plóter. Si esto sucediera, establezca el plóter al modo REMOTO y haga clic en el botón carga de material  para cargar el tamaño de la hoja.

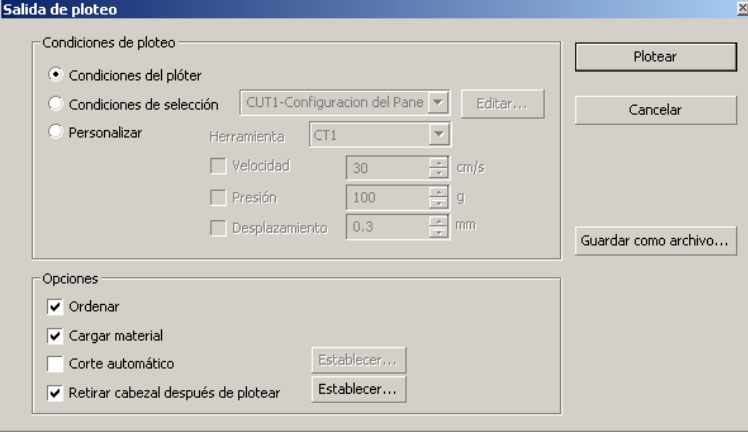
8 Establezca un borde.

Establezca un borde a una distancia de 5 mm alrededor del objeto. Active la casilla de verificación [Borde] e introduzca el valor 5 como espacio para el borde.

Tamaño de material	↔ 183mm	↕ 243mm
Desplazamiento	↔ 0mm	↕ 0mm
Tamaño	↔ 150.59mm	↕ 59.99mm
Escala(%)	↔ 100	↕ 100
Copiar	↔ 1	↕ 1
Margen de copia	↔ 0mm	↕ 0mm
<input checked="" type="checkbox"/> Borde	↔ 5mm	↕ 5mm
	↔ 160.59 mm	↕ 69.99 mm

9 Haga clic en el botón Plotear .

Aparece el cuadro de diálogo de salida de ploteo.



Salida de ploteo

Condiciones de ploteo

- Condiciones del plóter
- Condiciones de selección CUT1-Configuración del Pane
- Personalizar Herramienta CT1
 - Velocidad 30 cm/s
 - Presión 100 g
 - Desplazamiento 0,3 mm

Opciones

- Ordenar
- Cargar material
- Corte automático
- Retirar cabezal después de plotear

Establezca la condición de corte. (Vea la página 93)

Seleccione “Condiciones del plóter” para utilizar las condiciones de corte preajustadas en el plóter.

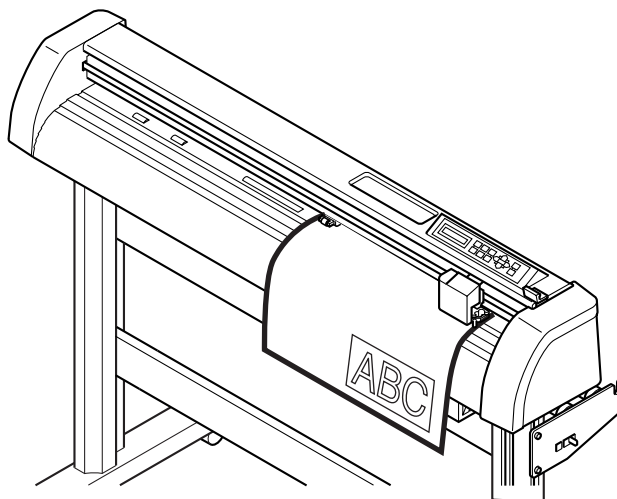
NOTE!

Asegúrese de hacer coincidir las condiciones de materiales con los valores preajustados en el plóter. Si los valores introducidos son diferentes a los ajustados en el plóter, el objeto no se cortará de forma normal.

10

Haga clic en el botón **Plotear** para iniciar el ploteo.

El punto de origen se establece en la parte inferior derecha de la hoja. Por esta razón, la operación de corte del objeto se realiza desde la parte inferior derecha (inferior izquierda con series Mimaki CF).



11

Haga clic en el botón Fin  .

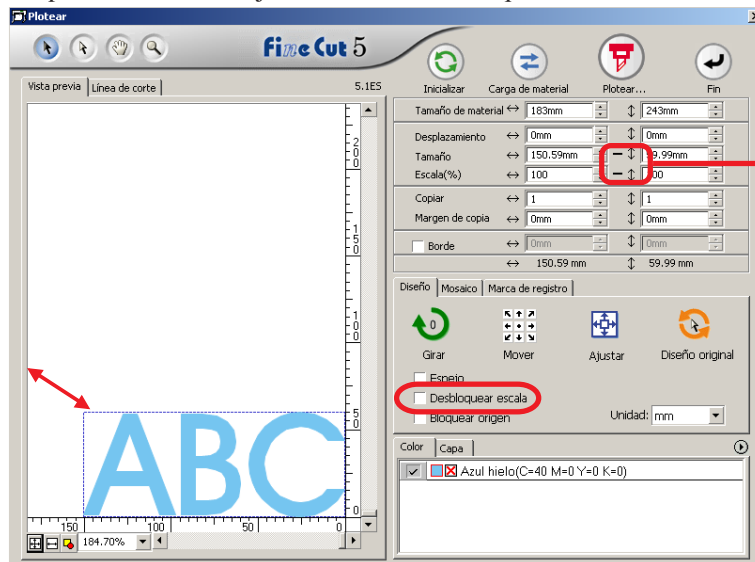
El cuadro de diálogo de ploteo se cierra.

Ampliar y reducir un objeto

Puede ampliar o reducir un objeto. Utilizando el ratón, mueva el cursor a una esquina del objeto y arrástrelo.

1 Ampliar o reducir un objeto con una proporción dimensional fija.

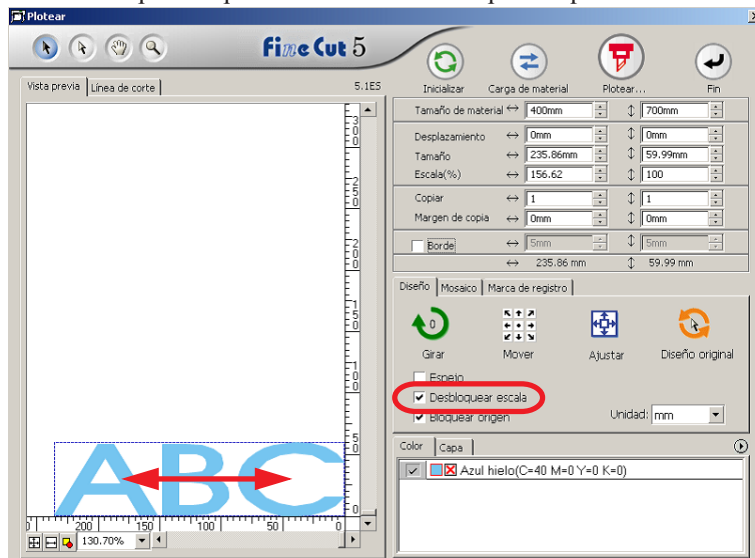
Haga clic en [Desbloquear escala] en el menú Opción y desactive [Desbloquear escala]. Amplíe o reduzca el objeto arrastrando una esquina del mismo.

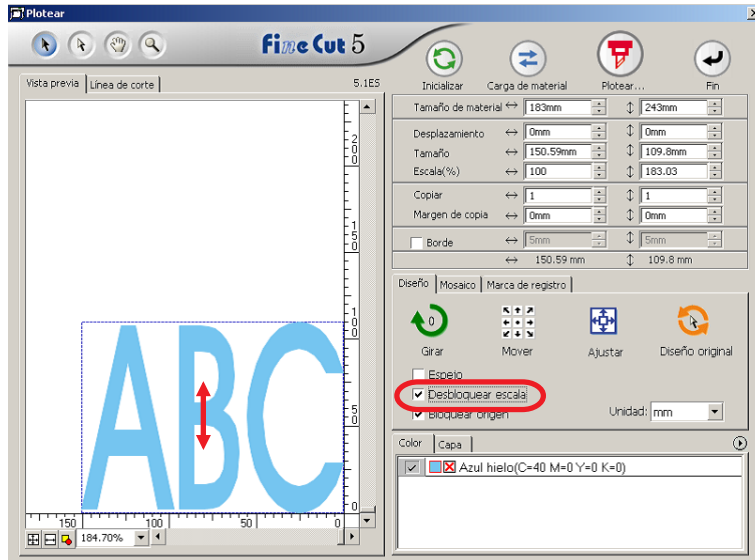


Indica que la razón es fija. (Vea la página 87)

2 Ampliar y reducir un objeto solamente en dirección horizontal o vertical.

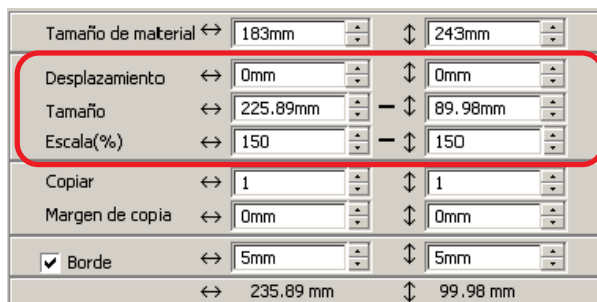
Haga clic en [Desbloquear escala] en el menú Opción. Amplíe o reduzca el objeto arrastrando la esquina izquierda o derecha o la esquina superior o inferior del objeto.





- Para ampliar o reducir un objeto conservando su proporción dimensional, arrastre el ratón al mismo tiempo que mantiene pulsada la tecla Mayús del teclado.
- Cambie el tamaño horizontal y vertical por separado antes de invalidar Desbloquear escala para ampliar o reducir el objeto conservando la nueva proporción dimensional.

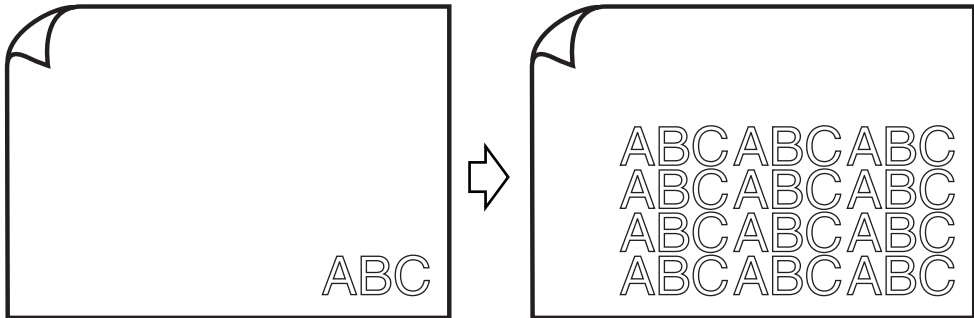
Para ampliar o reducir el objeto con mayor precisión, introduzca valores en las opciones Tamaño y Escala de la casilla de introducción de tamaño.



Cortar un objeto varias veces (copiar)

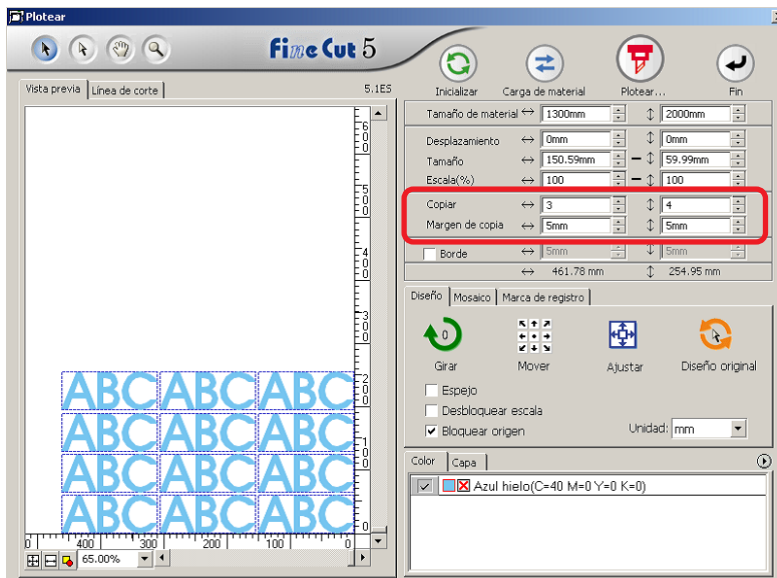
Utilice la función de copia para cortar un objeto varias veces en dirección vertical y horizontal.

En el siguiente ejemplo se explica cómo cortar ABC en una hoja tamaño A3.

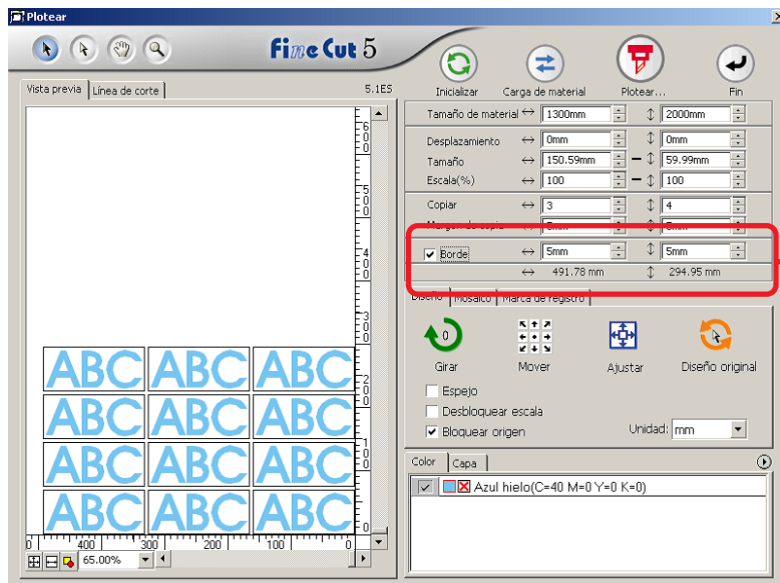


En [Copiar], introduzca el valor 3 para la dirección horizontal y el valor 4 para la dirección vertical.

Establezca el margen entre los objetos (en dirección horizontal y vertical) a 5 mm.



Establezca un borde a una distancia de 5 mm alrededor del objeto.



La longitud total indica el tamaño incluyendo el tamaño del borde.

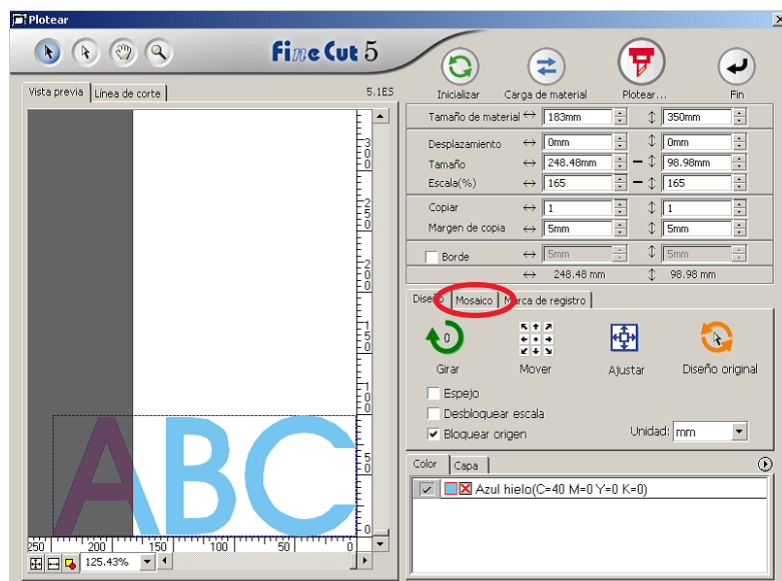
NOTE!

Cuando se establece un borde, éste se establece para cada objeto. No es posible alojar todos los objetos copiados en un solo borde.

Dividir y cortar un objeto (Mosaico)

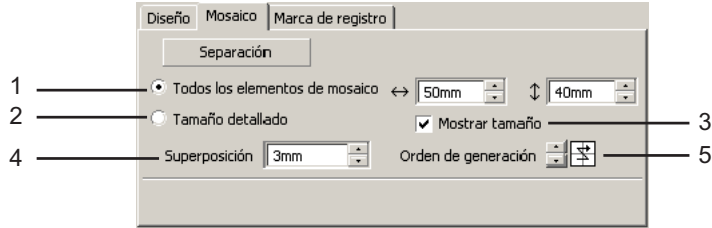
Utilice la función de mosaico para cortar el objeto dividido en piezas.
Esta función permite crear un tablón de señal mayor que la anchura de la hoja.
En esta sección, cada objeto dividido se llama “Elemento de mosaico”.
Dividir un objeto.

- 1 Haga clic en la lengüeta [Mosaico] .



2

Establezca el patrón mosaico.



(1) Todos los elementos de mosaico

Introduzca el tamaño del elemento de mosaico. Divida en elementos de mosaico del mismo tamaño.

(2) Tamaño detallado

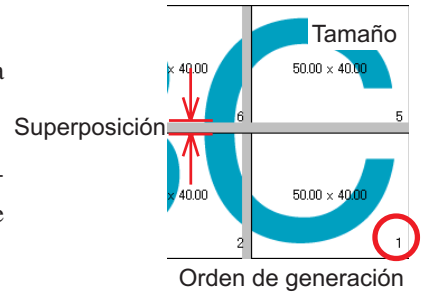
Desplace la línea de división del área de corte para definir la posición mosaico.

(3) Mostrar tamaño

Muestra el tamaño de cada elemento mosaico dividido.

(4) Superposición

Establezca el margen de superposición del elemento de mosaico.

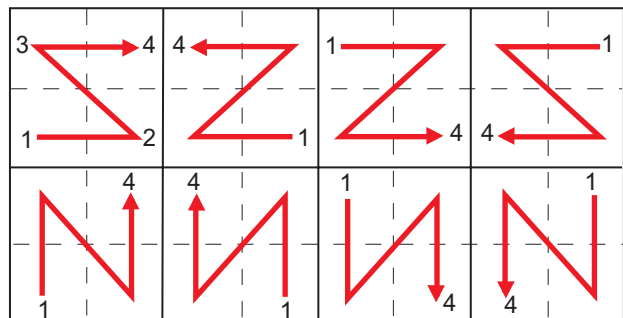


(5) Orden de generación

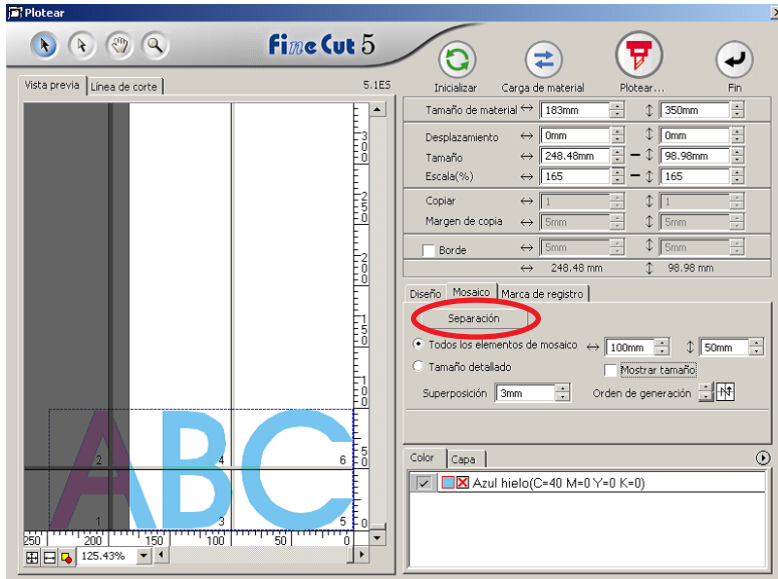
Establezca el orden de corte del objeto. Este orden de corte es el orden de pegado de elementos de mosaico cortados a un tablón de señal. El orden de corte se visualiza en la parte inferior derecha de cada objeto.

Determina los números de elemento de mosaico y la dirección de superposición.

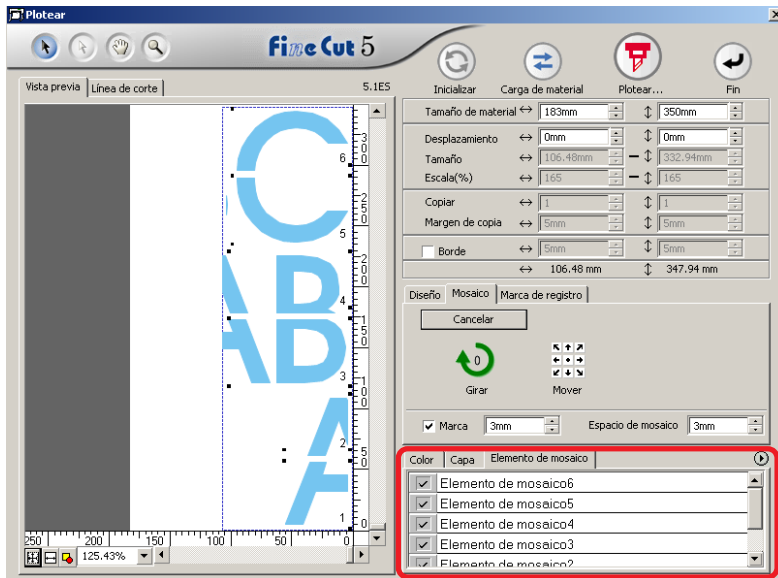
Se puede seleccionar el "Orden de generación" de entre los siguientes ocho patrones:



3 Haga clic en el botón **Separación** .



4 Se visualiza el objeto dividido.

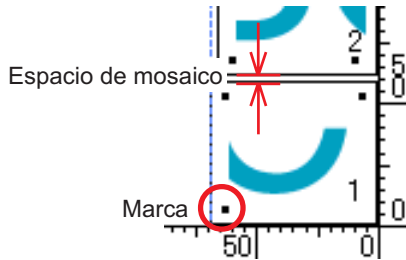


Se visualiza la lista de elemento de mosaico.

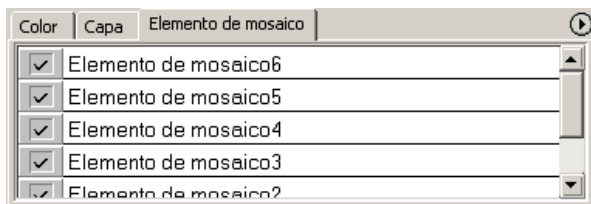
5 Establezca la [Marca] y el [Espacio de mosaico] de la opción Mosaico.



- (1) **Girar :** Girar el objeto dividido.
- (2) **Mover :** Mueva el objeto dentro de la hoja.
- (3) **Marca :** Marque el objeto dividido.
El objeto marcado se puede construir fácilmente haciendo coincidir las marcas.
- (4) **Espacio de mosaico:** Introduzca el espacio de corte para el corte continuo de elementos de mosaico divididos.
- (5) **Cancelar :** Cancelar el elemento de mosaico.



6 Seleccione el elemento mosaico para plotear desde la lista del elemento de mosaico.



Crear una línea precortada [Línea de corte]

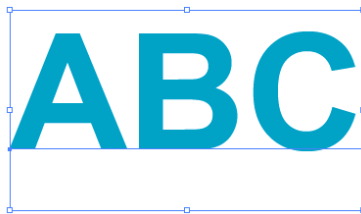
La línea precortada alrededor del objeto permite cortar el objeto con facilidad.

En esta sección, la línea precortada se llama “Línea de corte”. La función línea de corte permite crear la línea de precorte y el borde.

NOTE!

No establezca una línea precortada (Línea de corte) en un papel grueso. Al cortar una línea precortada (Línea de corte) en un papel grueso, puede que se dañe el trabajo.

- 1 Seleccione el objeto.



- 2 Haga clic en el botón **Crear línea de corte** del menú FineCut.

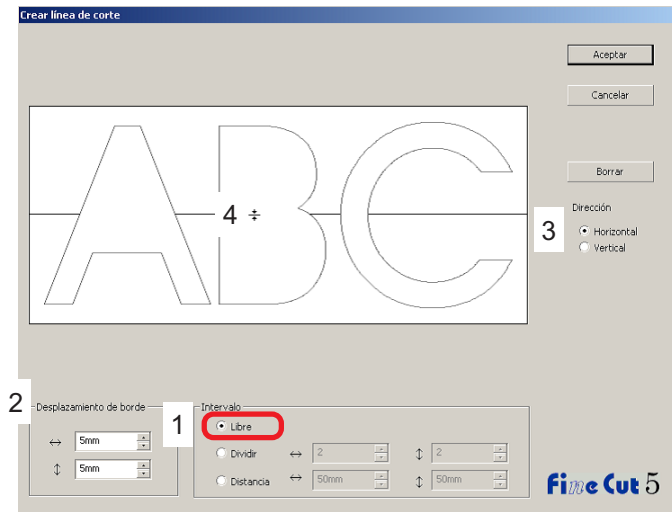
Alternativamente, seleccione [Crear línea de corte] del menú [Herramientas]-[FineCut].



- 3 Establezca la línea de corte.
Hay 3 formas de ajustar el procedimiento.

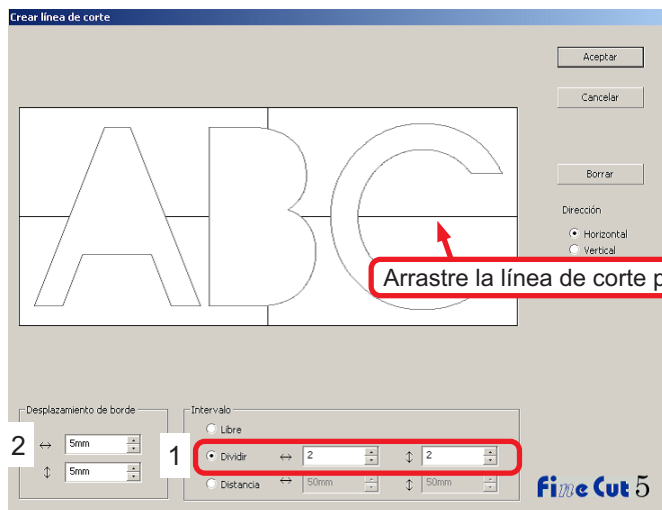
1. Libre

- 1) Seleccione [Intervalo]-[Libre].
- 2) En el [Desplazamiento de borde], establezca la distancia entre el objeto y el borde. (En el cuadro de diálogo de más abajo, la distancia se establece a 5 mm, verticalmente.)
- 3) Seleccione la dirección de la línea de corte (Horizontal o Vertical) en la [Dirección].
- 4) Haga clic en la posición deseada para crear una línea de corte.



2. Dividir

- 1) Seleccione [Intervalo]-[Dividir].
Seleccione o introduzca el número divisorio en ambas direcciones, horizontal y vertical.
- 2) En el [Desplazamiento de borde], establezca la distancia entre el objeto y el borde. (En el cuadro de diálogo de más abajo, la distancia se establece a 5 mm verticalmente.)

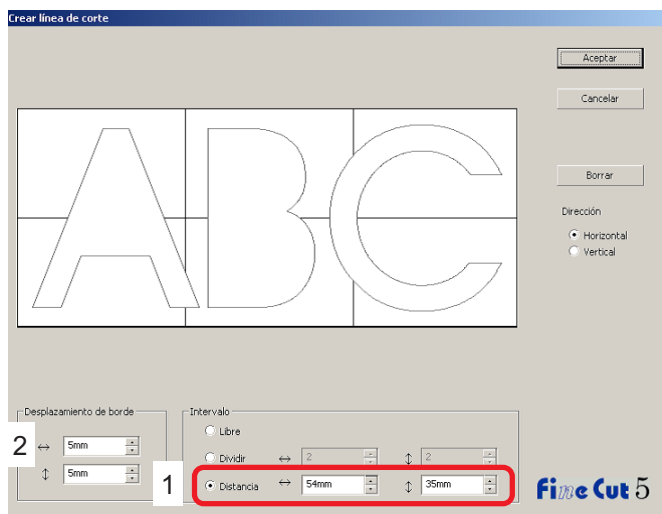


3. Distancia

1) Seleccione [Intervalo]-[Distancia].

Seleccione o introduzca la distancia entre los objetos a ambas direcciones, horizontal y vertical.

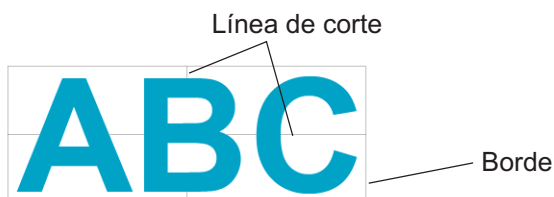
2) En el [Desplazamiento de borde], establezca la distancia entre el objeto y el borde. (En el cuadro de diálogo de más abajo, la distancia se establece a 5 mm verticalmente.)



Haga clic en **Cancelar** para volver a CoreIDRAW sin crear ninguna línea de corte en el objeto. Haga clic en **Borrar** para eliminar todas las líneas de corte. Para eliminar las líneas precortadas (Línea de corte) una por una, haga clic en la línea deseada y arrástrela al borde de la pantalla.

4

Después de realizar el ajuste, haga clic en **Aceptar**.



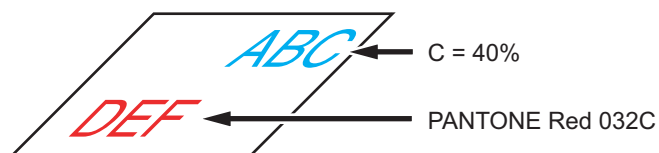
Para eliminar la línea de corte creada, haga clic en **Eliminar la línea de corte** del menú FineCut.



Cortar un objeto por color

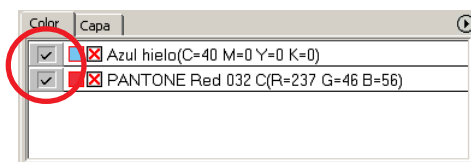
Si un objeto está compuesto por varios colores en CorelDRAW, puede cortar un color específico del objeto.

En el siguiente ejemplo se explica cómo cortar los caracteres ABC de color Azul hielo (C = 40%).



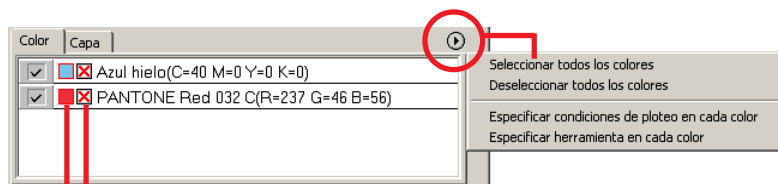
La lista de colores del cuadro de diálogo de ploteo indica la configuración de colores del objeto.

Desactive la casilla de verificación del conjunto de colores del objeto DEF. El objeto DEF desaparecerá del área de corte.



Lista de colores

La lista de colores muestra todos los colores (incluyendo PANTONE y otras características) utilizados para el objeto. También muestra el color de relleno y los colores del trazo del objeto.



Color de contorno : Muestra información acerca del color de contorno.

Color de relleno : Muestra información acerca del color de relleno.

Para mantener el diseño (Bloquear origen)

Ajuste de la opción Bloquear origen

Resultado del corte

Active la casilla de verificación [Bloquear origen] para cortar el objeto (ABC) conservando la posición de diseño.

Espejo
 Desbloquear escala
 Bloquear origen



Desactive la casilla de verificación para cortar el objeto en la parte inferior derecha de la hoja base (parte inferior izquierda en el caso de la serie Mimaki CF) en el origen.

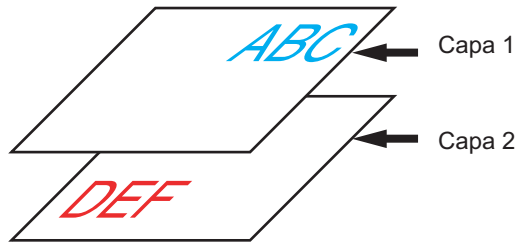
Espejo
 Desbloquear escala
 Bloquear origen



Cortar un objeto por capa

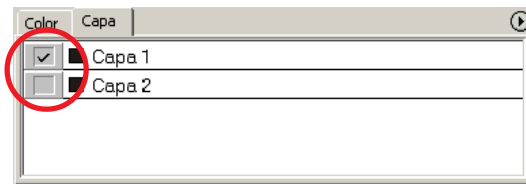
Si hay varias capas con objetos en CorelDRAW, se puede cortar el objeto en una capa específica.

En el siguiente ejemplo se explica cómo cortar ABC en la Capa 1.



Reemplace el cuadro de diálogo de ploteo por la lista de capas.

Desactive la casilla de verificación Capa 2.



El objeto DEF de la Capa 2 desaparecerá del área de corte.

Active la casilla de verificación [Bloquear origen] para cortar el objeto conservando la posición de diseño de ABC. (Vea la página 28)

Establecer condiciones de corte

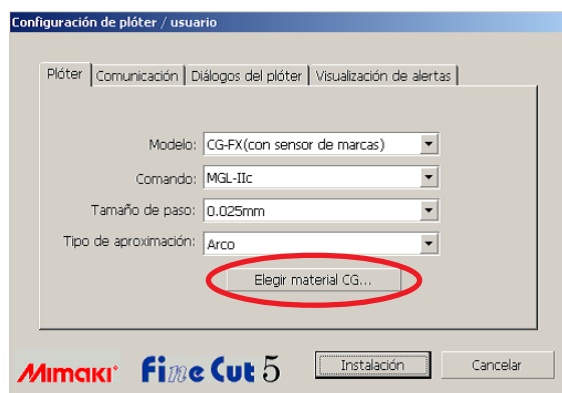
NOTE!

Esta función sólo es efectiva para comandos MGL-IIc.

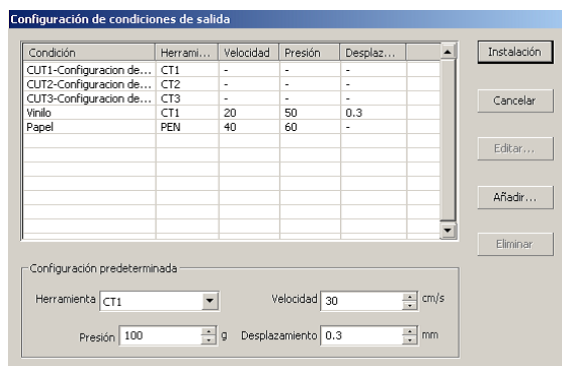
FineCut permite registrar hasta 50 ajustes de condiciones de corte para el plóter. Al plotear, puede usted cambiar las condiciones de corte según el tipo de material que va a utilizar.

1 Haga clic en el botón **Elegir material** del menú [Configuración de plóter/usuario...].

Alternativamente, haga clic en el botón **Editar** del cuadro de diálogo de ploteo. (Vea la página 93)



2 Aparece el cuadro de diálogo de editar.



1. Cambie la condición de salida.

Seleccione la herramienta deseada y haga clic o doble clic en el botón **Editar**.

2. Añada el material.

Haga clic en el botón **Añadir**.

3

Active los parámetros para establecer los valores para el plóter y luego introducir la información de configuración.

Creación de herramienta de material

Nombre de material: Material1

Herramienta: CT3

Velocidad: 30 cm/s

Presión: 50 g

Desplazamiento: mm

Aceptar Cancelar

Para los parámetros desactivados, se lleva a cabo el ploteo en base al ajuste del plóter.

4

Haga clic en el botón **Aceptar** para añadir el material a la lista en el cuadro de diálogo configuración de condiciones de salida.

Configuración de condiciones de salida

Condición	Herrami...	Velocidad	Presión	Desplaz...
CUT1-Configuración de...	CT1	-	-	-
CUT2-Configuración de...	CT2	-	-	-
CUT3-Configuración de...	CT3	-	-	-
Vinilo	CT1	20	50	0.3
Papel	PEN	40	60	-
CUT3	CT3	30	50	-

Configuración predeterminada

Herramienta: CT1 Velocidad: 30 cm/s

Presión: 100 g Desplazamiento: 0.3 mm

Instalación

Cancelar

Editar...

Añadir...

Eliminar

5

Haga clic en el botón **Instalación**.

NOTE!

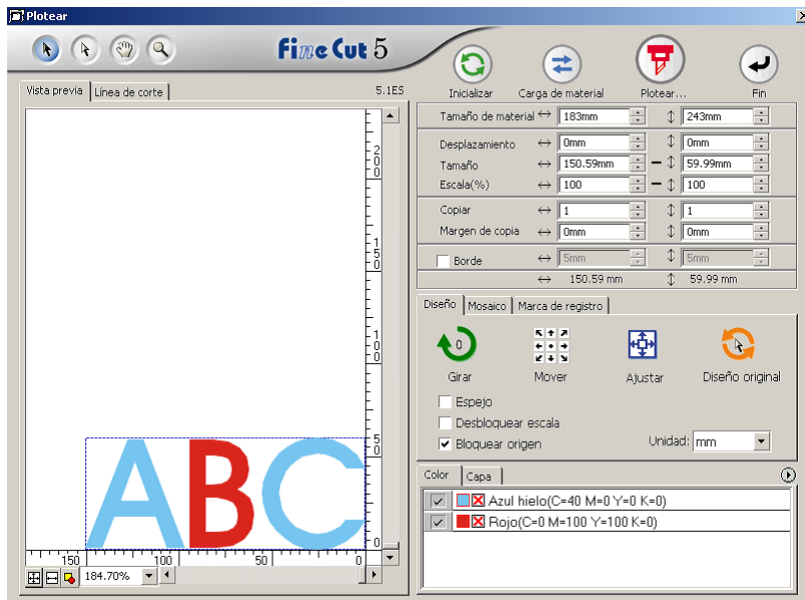
Cuando algún valor de ajuste excede al valor límite del plóter, el ploteo se realizará tomando como base el valor límite del plóter. Para los valores límite, vea el Manual de funcionamiento.

6

Plotear los datos para cortar.

Haga clic en el botón **Plotear** del menú FineCut.

Alternativamente, seleccione [Plotear] del menú [Herramientas]-[FineCut].

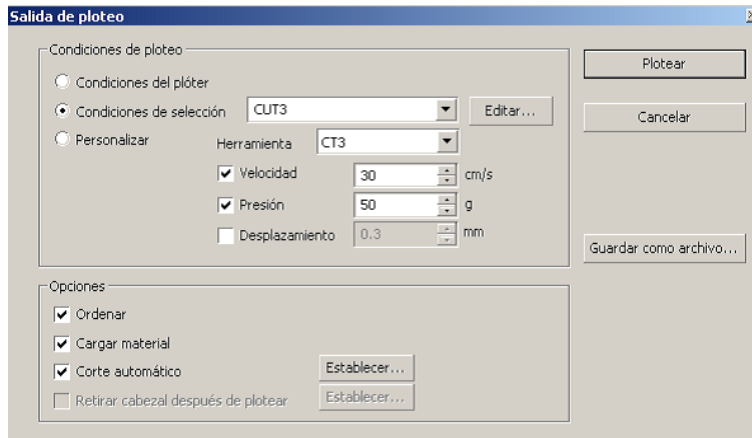


7

Haga clic en el botón Plotear .

Aparece el cuadro de diálogo Plotear.

Active [Condiciones de selección] para seleccionar la condición de salida que ha sido establecida en el cuadro de diálogo “Configuración de condiciones de salida”. (Vea la página 32)



Haga clic en **Editar** para cambiar al cuadro de diálogo “Configuración de condiciones de salida” para editar la condición de salida.



Especifique la condición de salida en [Personalizar]. Permite plotear con la condición de salida especificada sin registrar en el cuadro de diálogo “Configuración de condiciones de salida”.

8

Haga clic en el botón **Plotear**.

NOTE!


Cuando se plotea con el ajuste “Condiciones de selección” o “Personalizar”, el ajuste refleja temporalmente el valor del ajuste velocidad/presión/desplazamiento en el plóter. Para volver a establecer el valor de nuevo al valor de ajuste previo en el plóter, pulse la tecla jog TOOL cuando el plóter esté en el modo LOCAL.

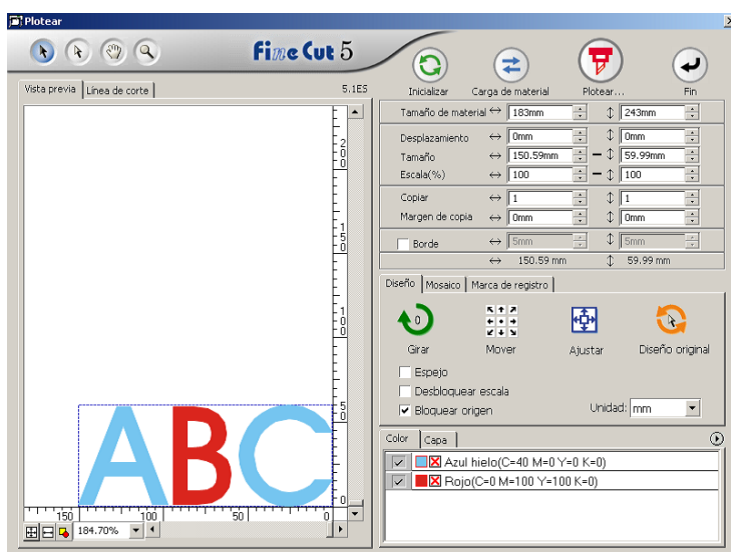
<Establecer la posición de retirada del cabezal y el origen>

Puede usted establecer la posición del cabezal después de plotear.

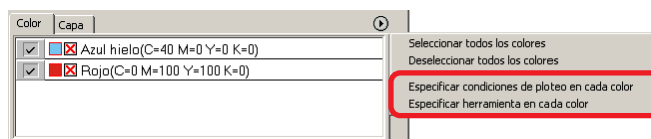
Establezca la posición/origen del cabezal como automáticamente, renueve el origen después de la operación de ploteo para evitar cortar en la misma posición con el corte previo.

Además, la serie CF/CF2/DC permite realizar cortes y dibujar líneas rectas al mismo tiempo especificando herramientas en cada color o capa de forma individual.

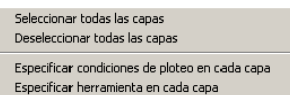
- 1 Haga clic en el botón Plotear  en el cuadro de diálogo de ploteo para mostrar el cuadro de diálogo Salida de ploteo.



- 2 Active [Especificar condiciones de ploteo en cada color(capa)] en la casilla de verificación.



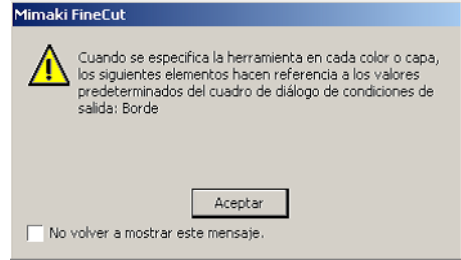
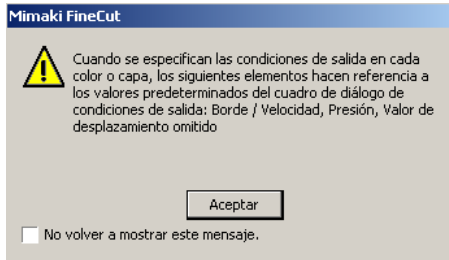
En el caso que la lengüeta de la "capa" se ha seleccionado



3

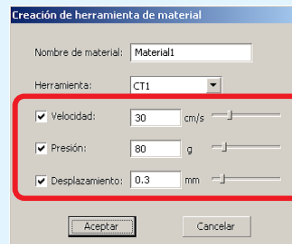
Visualice el siguiente cuadro de diálogo.

Haga clic en **Aceptar**.

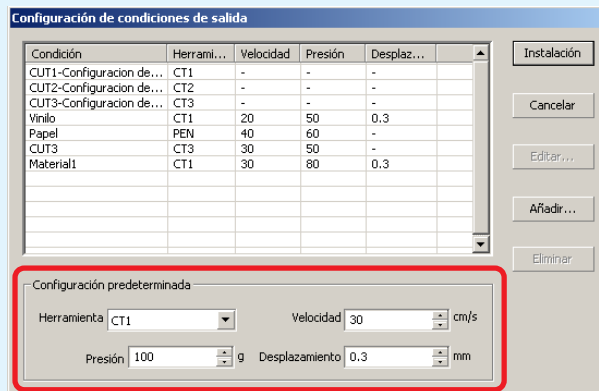


NOTE!

Si la opción [Especificar condiciones de salida para cada color] está seleccionada, no se puede utilizar el valor de ajuste en el lado del plóter. Asegúrese de activar todas las condiciones (Velocidad/Presión/Desplazamiento) en la casilla de verificación.




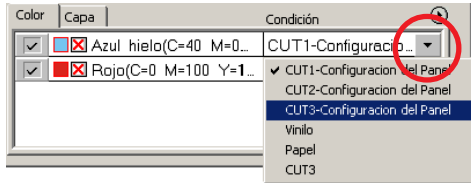
Cuando no se active ninguna casilla de verificación, la operación de ploteo se lleva a cabo mediante el valor de ajuste predeterminado.



Cuando se especifica el borde, la operación de plotear se lleva a cabo también mediante el valor de ajuste.

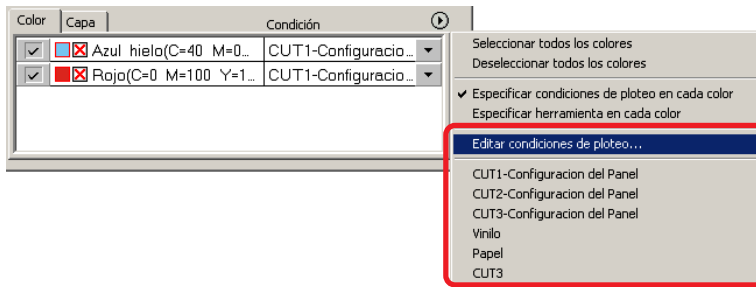
4 La condición de salida establecida se muestra en la parte derecha.

Haga clic en el botón derecho  para establecer la condición de salida de la lista de color de “B” a la condición de salida “CUT3”.



5 Para cambiar las condiciones de salida, haga clic en el botón superior derecho y seleccione [Editar condiciones de ploteo...]

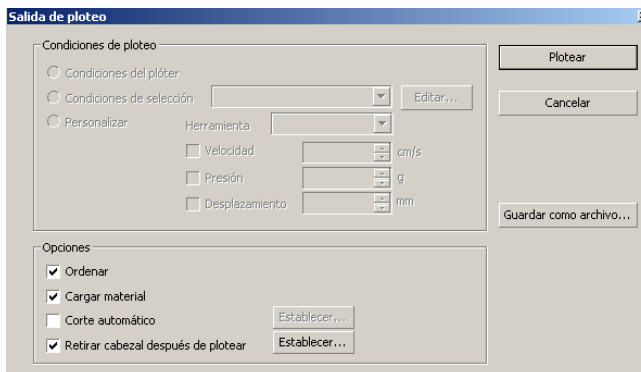
La pantalla cambiará al cuadro de diálogo [Configuración de condiciones de salida], donde podrá editar las condiciones de ploteo.



Si se selecciona la opción [Especificar condiciones de ploteo en cada color] o [Especificar herramienta en cada color], se visualizan las condiciones de salida preestablecidas.

Aquí, todos los ajustes de las listas hacen referencia a las condiciones de salida seleccionadas.

6 Haga clic en el botón Plotear para mostrar el cuadro de diálogo Salida de ploteo.




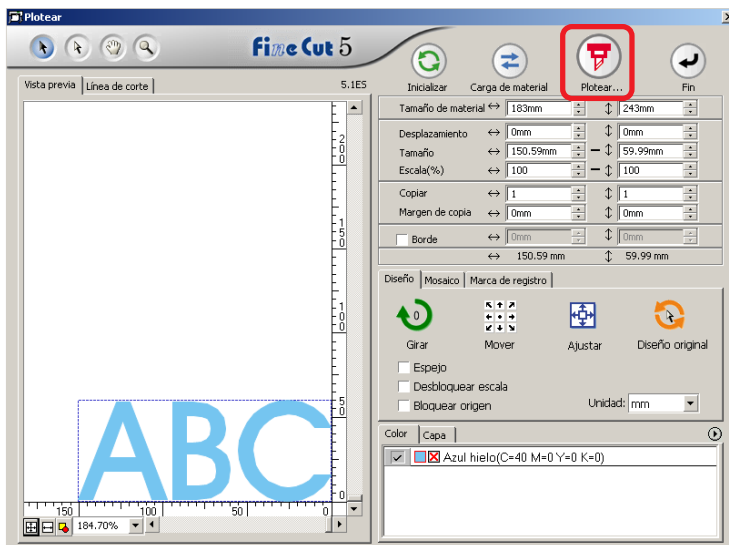
Haga clic en .

Establecer la posición de retirada del cabezal y el origen

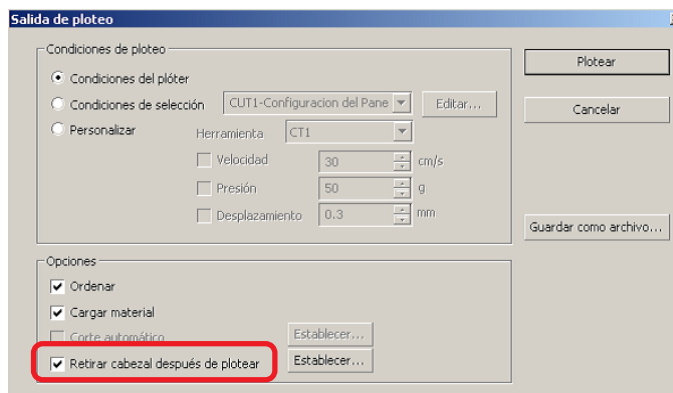
Puede usted establecer la posición del cabezal después de plotear.

Establezca la posición/origen del cablezal como automáticamente, renueve el origen después de la operación de ploteo para evitar cortar en la misma posición con el corte previo.

- 1 Haga clic en el botón Plotear  en el cuadro de diálogo de ploteo para mostrar el cuadro de diálogo Salida de ploteo.

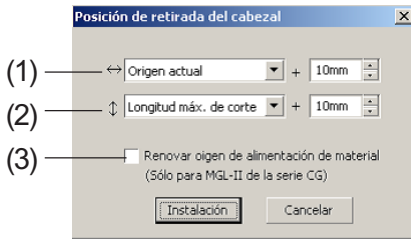


- 2 Active [Retirar cabezal después de plotear] en la casilla de verificación.



3

Al cambiar la posición de retirada del cabezal o establecer el origen de la posición de retirada, haga clic en el botón **Establecer** para mostrar el cuadro de diálogo [Posición de retirada del cabezal].



Ajuste predeterminado

- (1) Origen actual : 0 mm en dirección horizontal desde el origen actual
- (2) Longitud máx. de corte : +100 mm en dirección longitudinal desde la longitud máxima de corte
- (3) Renovar origen de alimentación de material : No

(1) Establezca la posición de retirada del cabezal para la dirección horizontal.

La posición de referencia seleccionable puede ser respecto de [Origen actual] o [Ancho máx. de corte].

Por ejemplo, el cabezal se retira a la posición que se encuentra a +1 cm del origen actual, para la dirección horizontal, en la figura anterior.

(2) Establezca la posición de retirada del cabezal para la dirección longitudinal.

La posición de referencia seleccionable puede ser respecto de [Origen actual] o [Longitud máx. de corte].

Por ejemplo, el cabezal se retira a la posición que se encuentra a +1 cm de la longitud de corte máxima a lo largo de la dirección longitudinal en la figura anterior.

(3) Establezca la posición de retirada del cabezal como la posición de origen.

(Esta función sólo es efectiva para los comandos MGL-IIc de la serie Mimaki CG.)

Active esta opción para habilitar operaciones útiles tales como salida continua.

NOTE!

Si activa la opción "Renovar origen de alimentación de material", la función [COPIAS] o [DIVISIÓN] del plóter no funcionará correctamente. Antes de usar la función [COPIAS] o [DIVISIÓN], desactive la opción "Renovar origen de alimentación de material".

Haga clic en **Instalación** para volver al cuadro de diálogo salida de ploteo en el paso 2.

4

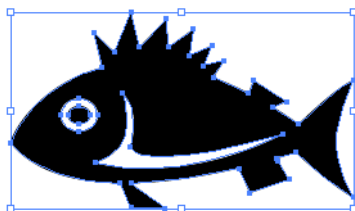
Haga clic en el botón **Plotear** para llevar a cabo el ploteo.

El cabezal del plóter se moverá a la posición especificada después de plotear los datos.

2. Añadir borde

Esta función permite crear contornos automáticamente.

- 1 Seleccione el objeto al que desea añadir un borde.

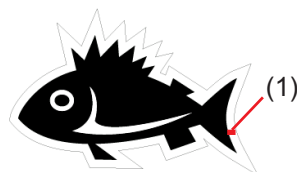
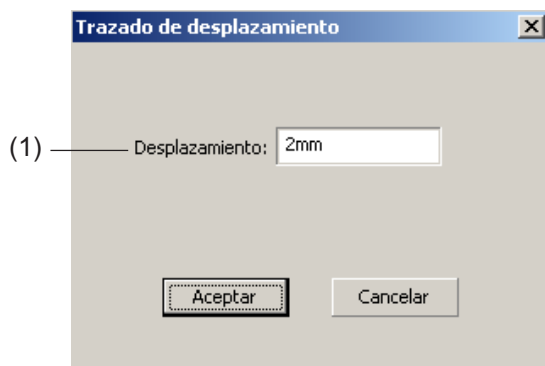


- 2 Haga clic en el botón **Extracción de borde** del menú FineCut.

Alternativamente, seleccione [Extracción de borde...] del menú [Herramientas]-[FineCut].



- 3 Haga el ajuste de trazado para el borde.



- (1) Desplazamiento : Establezca la distancia desde el objeto al borde.
Al introducir un valor negativo en el valor de desplazamiento, permite llevar a cabo un recorte.

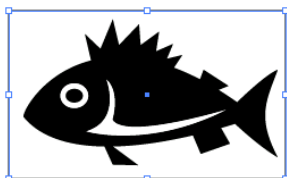


Mientras mayor es el valor de desplazamiento, menor es la precisión.

Haga clic en después de la configuración. Se extrae el borde y luego se crea el trazado en [FC Capa de Contorno].

3-1. Creación de marcas de registro con la serie CG

- 1 Señale la posición en la que desea crear una marca de registro. Encierre el objeto con la herramienta de rectángulo.

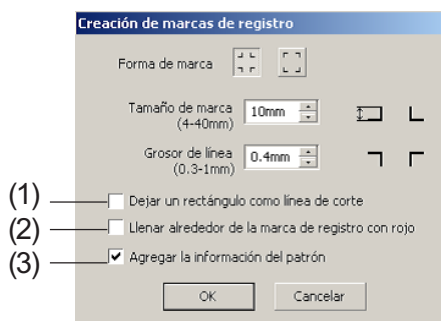


- 2 Haga clic en el botón **Creación de marcas de registro** del menú FineCut.

Alternativamente, seleccione [Creación de marcas de registro] del menú [Herramientas]-[FineCut].



- 3 Establezca la forma y el tamaño de la marca de registro.



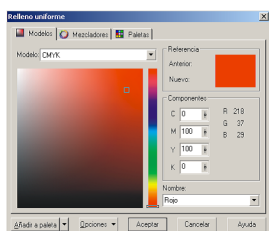
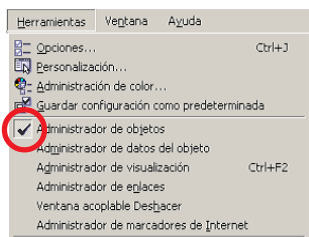
- (1) Marque la casilla de verificación para cortar un rectángulo. (El rectángulo creado en el paso 1.)
- (2) Marque la casilla de verificación para rellenar alrededor de la marca de registro con el color rojo del explorador.

Si se utiliza un color de material distinto del blanco, puede que no se detecte la marca de registro. En este caso, marque esta casilla de verificación para que se detecte mejor. El color recomendado para rellenar es el rojo (predeterminado) o el blanco. Para imprimir en blanco, consulte el procedimiento en el manual de la impresora.

NOTE!

- Si no se detecta la marca de registro con el relleno rojo o blanco, se obtendrá el mismo resultado con otro color.
- La marca de registro puede no detectarse según el tipo de material y de tinta, e incluso cuando se cambia el color de alrededor de la marca de registro.

Cambiar Marca de registro Color



1. Seleccione [Herramientas] - [Administrador de objetos] en CorelDRAW.

2. Haga clic sobre [FineCut_TomboRound] dentro del [Administrador de objetos] mostrado en el lado derecho de CorelDRAW.

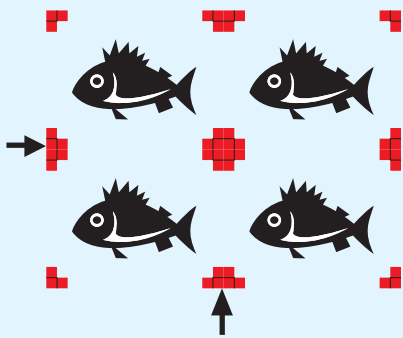


3. Haga doble clic en "Relleno Color" a la derecha del botón de CorelDRAW y modifique el color en la ventana [Relleno uniforme].

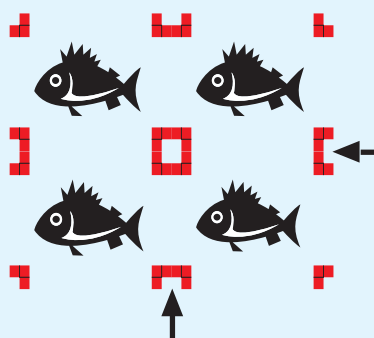
NOTE!

Cuando utilice la función (Consulte 4-2, 4-3) rellenar alrededor de la marca de registro, asegúrese a la hora de imprimir de que no hay espacio entre las marcas de registro.

La forma de la marca de registro es



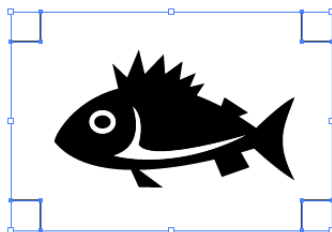
La forma de la marca de registro es



No hay espacio entre las marcas de registro

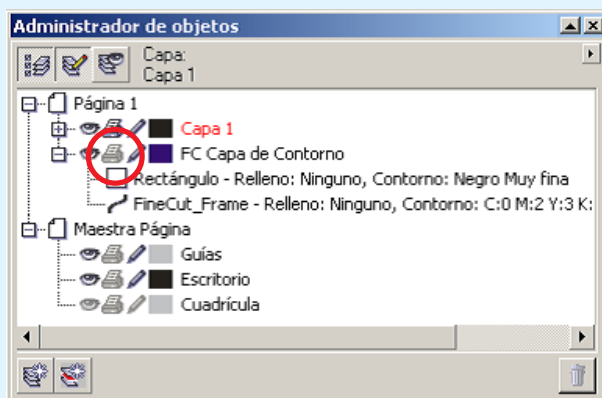
- (3) Active la casilla de verificación para agregar información de patrón con forma de código de barras a la marca de registro. Esto permite cortar el contorno de diferentes datos de forma continua. Además, la información de patrón incluye datos de rotación del material. Esto permite colocar el material en cualquier dirección cuando se giran los datos para impresión o al colocarlo sin un elemento de arrollamiento.

4 Se crea la marca de registro. Los datos se envían a la impresora.



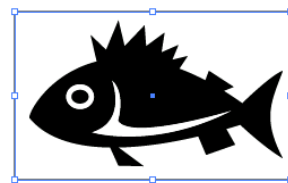
NOTE!

Asegúrese de desactivar [FC Capa de Contorno] antes de la salida de datos. Cuando se realice la salida de datos que hayan sido creados activando [Extracción de borde] o [Dejar un rectángulo como línea de corte].



3-2. Creación de marcas con la serie CF2/DC

- 1 Señale la posición en la que desea crear una marca de registro. Encierre el objeto con la herramienta de rectángulo.

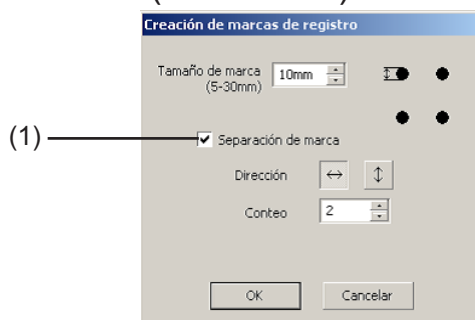


- 2 Haga clic en el botón **Creación de marcas de registro** en el menú de FineCut.

Alternativamente, seleccione [Creación de marcas de registro] del menú [Herramientas]-[FineCut].

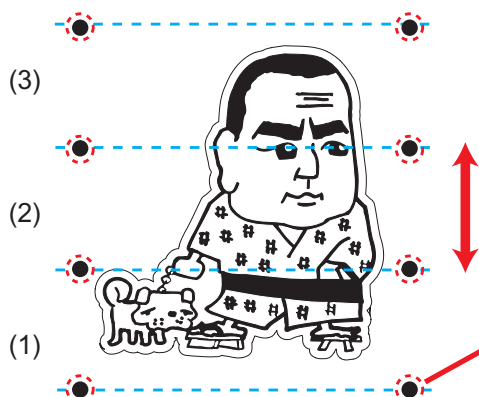


- 3 Ajuste el tamaño. (5 a 30 mm)



- (1) **Separación de marca**

Active esta opción si el objeto es demasiado grande y no cabe en el área de corte. Cuando se activa la opción Separación de marca, el corte se realiza para cada área individual de marcas de registro.



La posición de la marca creada
La separación puede desplazarse seleccionando la [Herramienta Pick] de CoreIDRAW.

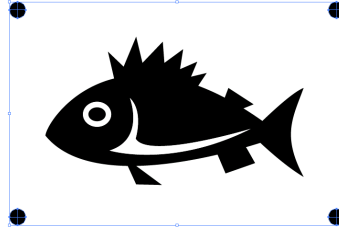
- Las marcas se establecen como un grupo. Para desplazar la posición de las marcas hacia arriba/abajo o hacia la derecha/izquierda, muévalas conjuntamente.

El corte se realiza en 3 etapas, de (1) a (3).

(Para más detalles, consulte la página 70, "Separación de marca".)

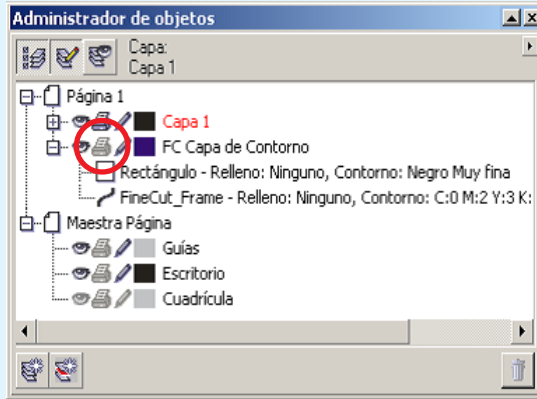
4

Se crea la marca. Envíela a la impresora.



NOTE!

Antes de emitir datos, asegúrese de que la opción [FC Capa de contorno] esté invisible. En caso de emitir datos creados con la opción [Extracción de borde] activada.



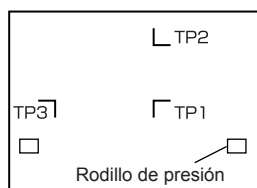
4-1. Detectar y cortar la marca de registro (en uso de la serie CG-EX)

1

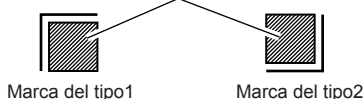
Establezca el resultado de la salida del plóter para que realice detección de marcas de registro.

Para obtener información acerca del procedimiento de detección de marcas de registro, consulte el manual de uso.

Detección de marcas de registro (modo semiautomático)



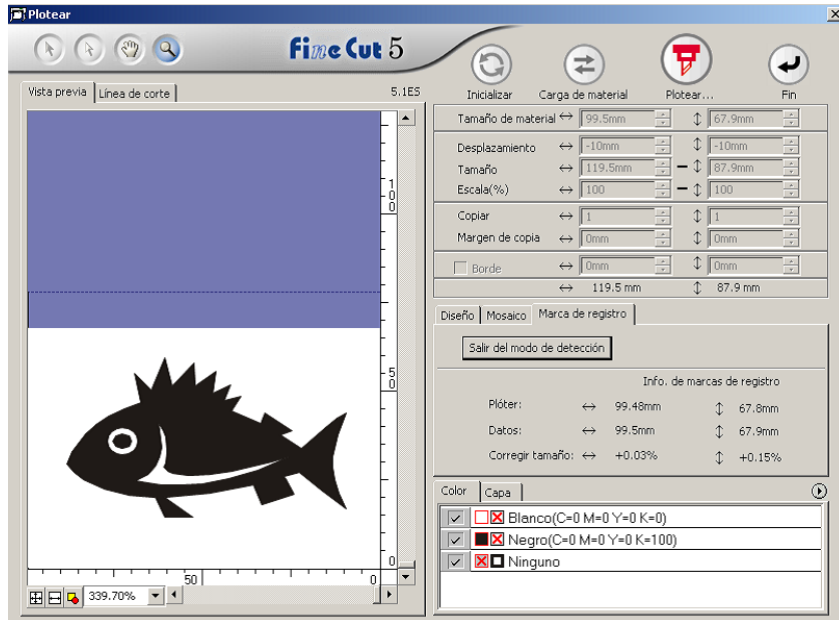
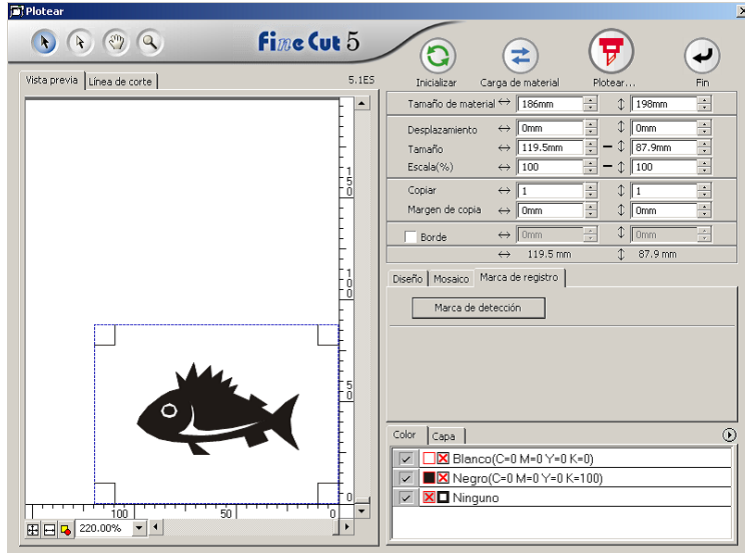
Área de movimiento del extremo de la cuchilla de cortar.



1. Coloque la hoja en el dispositivo y gire la palanca de ajuste de hoja hacia usted.
2. Pulse la tecla o para ejecutar la detección de la hoja.
3. Mueva la punta de la hoja cortadora con la tecla Jog hasta que quede en la posición indicada a la izquierda.
4. Pulse la tecla . Comienza la detección de la marca de registro.
5. Una vez detectadas las marcas de registro, en la pantalla LCD aparecerá la distancia (A) entre TP1 y TP2. Pulse la tecla . El tamaño se calibra automáticamente en el modo FineCut. No es necesario registrar el tamaño real con la tecla Jog.
6. Una vez detectadas las marcas de registro, en la pantalla LCD aparecerá la distancia (B) entre TP1 y TP3. Pulse la tecla .
7. El origen queda establecido.
8. Presione la tecla para cambiar al modo remoto.


2

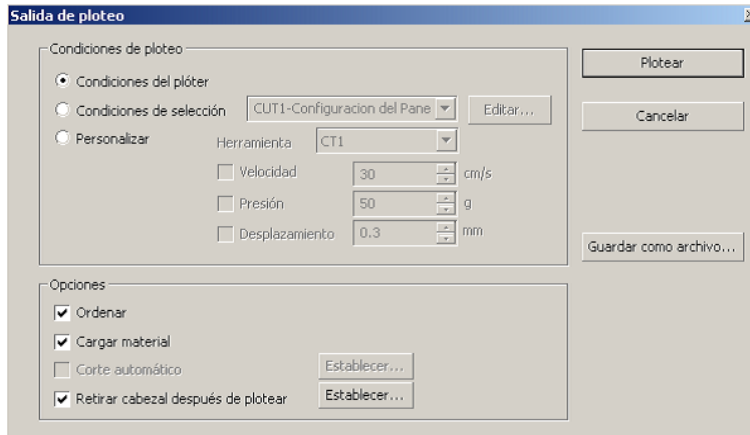
Haga clic en el botón **Marca de detección** del cuadro de diálogo de ploteo para identificar la marca de registro.



Haga clic en el botón **Salir del modo de detección** para cancelar la detección de marcas de registro.

3

Haga clic en el botón plotear  para mostrar el cuadro de diálogo Salida de ploteo.



4

Haga clic en el botón **Plotear** .

4-2. Detectar y cortar una marca de registro (en uso de la serie CG-FX y CG-75ML)

Los plóters de la serie CG-FX y el plóter CG-75 ML son compatibles con esta función. FineCut permite detectar varias marcas de registro a alta velocidad.

Ejecute dos patrones de corte: corte continuo y múltiple de los mismos datos en hojas en forma de rollo, y corte continuo y múltiple de los mismos datos al cambiar hojas individuales.

< Corte continuo en hojas en forma de rollo >

NOTE!

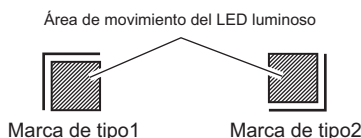
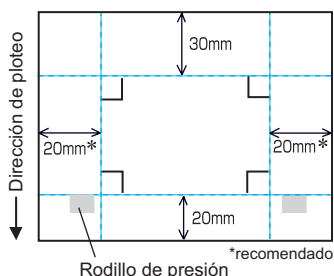
- Sólo se puede utilizar un conjunto de datos de marcas de registro para cortar de forma continua. Cuando hay dos o más conjuntos de datos de marcas de registro en una hoja, no es posible cortar de forma continua.
- Establezca una forma estandarizada para las marcas de registro. Si se mezclan marcas de registro de forma distinta, las marcas de registro no podrán ser detectadas con precisión.
- Establezca el mismo tamaño y posición entre el tamaño de material de la hoja de salida y la posición de impresión.

1

Establezca el resultado de la salida del plóter para que realice detección de marcas de registro.

Para obtener información acerca del procedimiento de detección de marcas de registro, consulte el manual de uso.

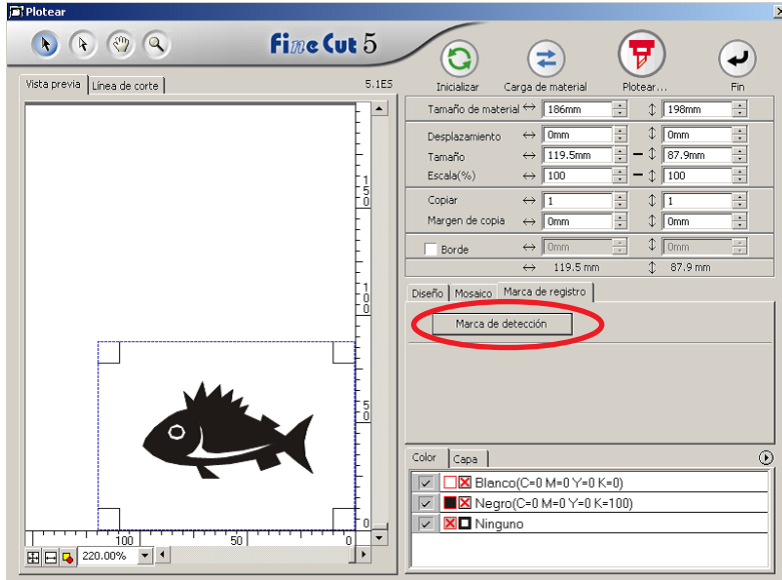
Detección de marcas de registro (modo semiautomático)



1. Habilite la función "DETECmarca" en el plóter. Establezca la información de las marcas de registro: tamaño, forma, etc. Seleccione "1pt" como número de marca de detección.
2. Coloque la hoja en el plóter y gire la palanca de ajuste de hoja hacia usted.
3. Pulse la tecla Jog para detectar la hoja colocada.
4. Mueva el LED explorador al área indicada en la figura de la izquierda.
5. Pulse la tecla **ENTER HOLD**.
6. Una vez detectadas las marcas de registro, vuelva al modo LOCAL.
7. Presione la tecla **REMOTE** para cambiar al modo remoto.

2

Haga clic en el botón **Marca de detección** del cuadro de diálogo de ploteo.



3

Establezca marcas de registro para detectar continuamente.

Seleccione el icono de "Hojas en forma de rollo" (izquierdo).

Establezca el número de repeticiones en cada dirección (vertical y horizontal). Cuando el número de repeticiones es indeterminado, introduzca el número máximo "9999".

Seleccione los primeros puntos de detección de las marcas de registro.

Seleccione los segundos y subsiguientes puntos de detección de las marcas de registro.



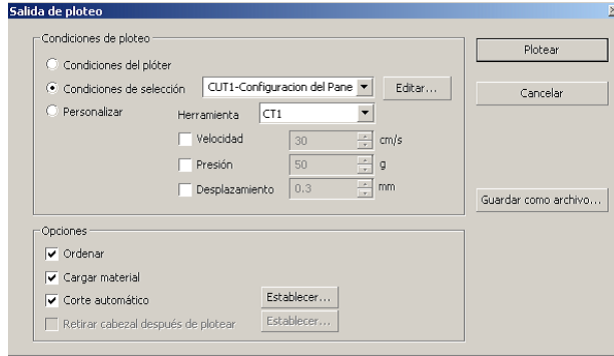
Para detectar una mayor cantidad de datos, establezca más puntos de detección para un corte más preciso.
Para detectar una menor cantidad de datos, establezca menos puntos de detección para la segunda vez y las subsiguientes; esto reducirá el tiempo de detección.

Haga clic en el botón **Salir del modo de detección** para cancelar la detección de marcas de registro.

4

Haga clic en el botón **Plotear** .

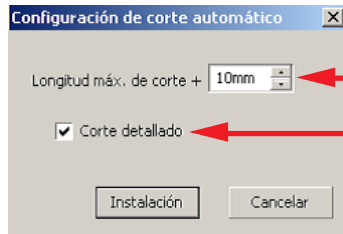
Aparece el cuadro de diálogo de salida de ploteo. (Vea la página 93)



Active la opción [Corte automático] para habilitar el corte automático de la hoja una vez finalizada cada operación de corte. Haga clic en **Establecer** para establecer la información de configuración de corte automático.

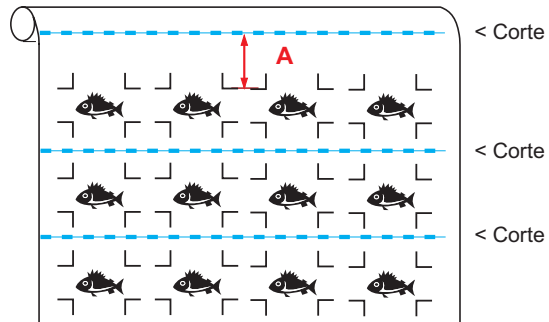
NOTE!

Asegúrese de activar la casilla de verificación antes de llevar a cabo el corte automático. Incluso si se ajusta a ON el ploteo, no se llevará a cabo la operación de corte hasta que se active la casilla de verificación. Ajuste de la casilla de verificación previo al ajuste en el plóter.



Establece la distancia máxima desde la última línea al punto de corte. (Vea la figura A más abajo.)

Haga clic en [Corte detallado] para cortar datos en cada línea.



Haga clic en **Instalación**.

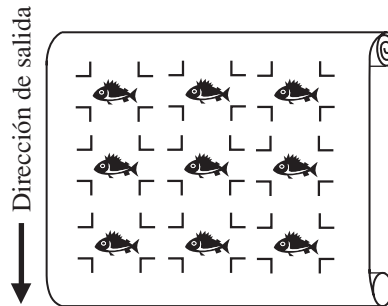
- 5 Haga clic en del cuadro de diálogo Salida de ploteo para comenzar a plotear.

- Cuando los datos se imprimen mediante un plóter de arrollamiento (serie Mimaki JV, etc.) que utiliza papel en forma de tubo

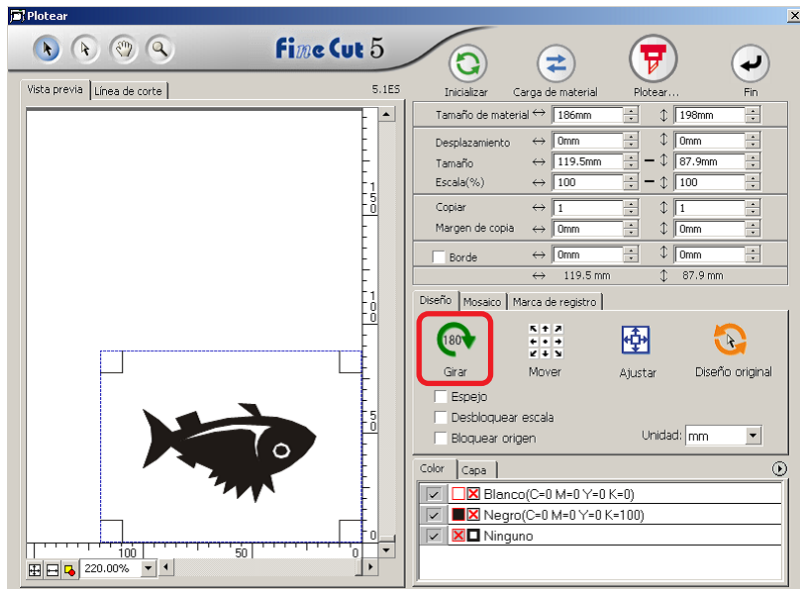
Gire los datos 180 grados en FineCut y coloque el tubo de papel directamente en el plotear: esto le permitirá cortar los datos de forma continua. (No es necesario rebobinar el rollo.)

Salida a la impresora

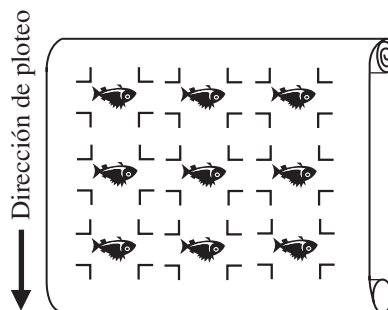
Compruebe los márgenes en la hoja. (Vea la página 52)



Gire los datos 180 grados antes de detectar una marca de registro en FineCut.

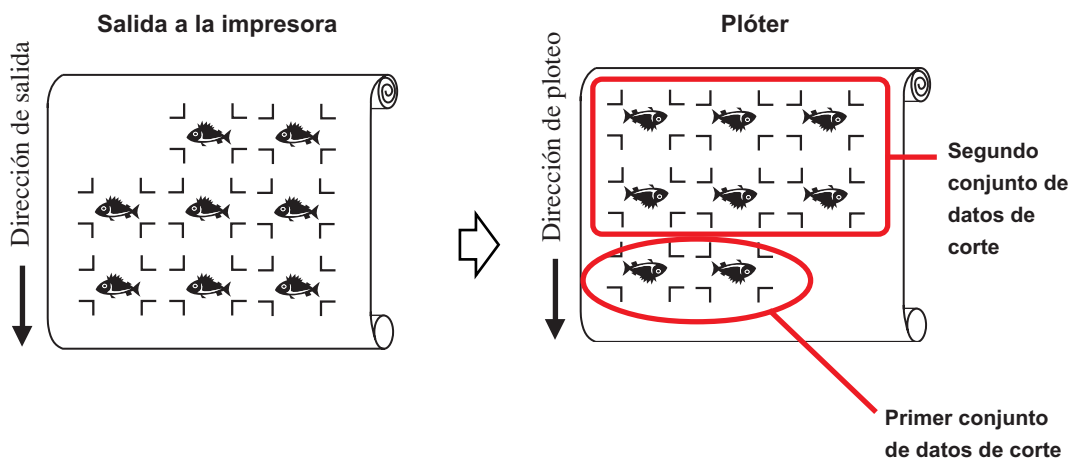


Plóter



• Cuando hay datos impresos continuos en medio de la línea

Realice la operación de corte dos veces para cortar todos los datos.



< Corte continuo en hojas individuales >

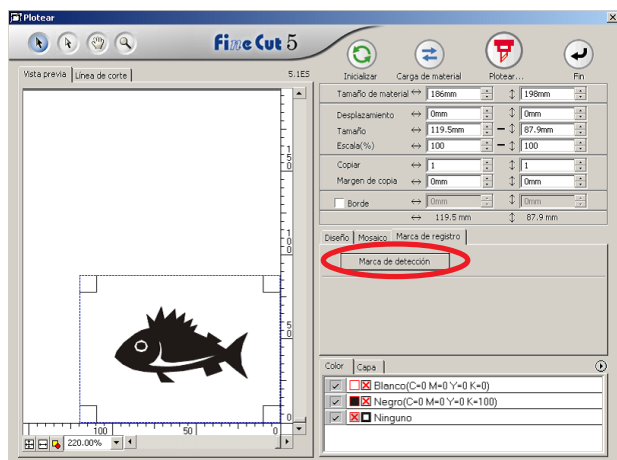
NOTE!

- Sólo se puede utilizar un conjunto de datos de marcas de registro (4 marcas de registro) para corte continuo. Cuando hay dos o más conjuntos de datos de marcas de registro en una hoja, el corte no puede realizarse de forma continua.
- Establezca el mismo tamaño y posición entre el tamaño de la hoja individual y la posición de impresión.

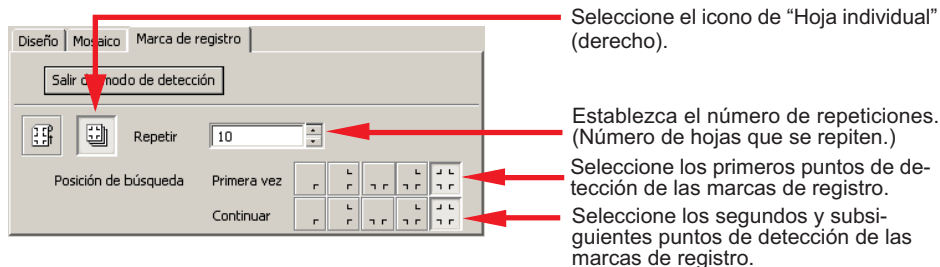
1 Establezca un resultado de salida en un plóter para detectar marcas de registro. (Vea la página 52)

Para obtener información sobre el procedimiento de detección de marcas de registro, consulte el manual de funcionamiento de la serie Mimaki Plotear.

2 Haga clic en el botón **Marca de detección** del cuadro de diálogo de ploteo.



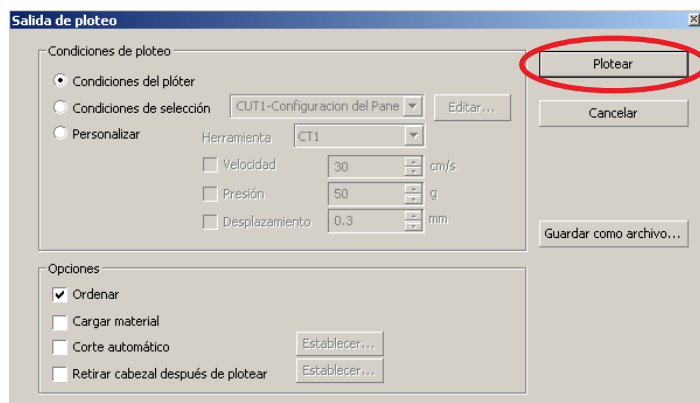
3 Establezca marcas de registro para detectar continuamente.



Haga clic en el botón **Salir del modo de detección** para cancelar la detección de marcas de registro.

4 Haga clic en el botón Plotear  .

Aparece el cuadro de diálogo de salida de ploteo. (Vea la página 93)

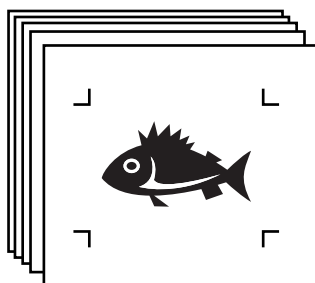


5 Haga clic en el botón **Plotear** para iniciar el ploteo.

6 Una vez cortada la primera hoja, el siguiente mensaje aparece en el panel del plóter.

INTERCAMBIO HOJA

7 Coloque la siguiente hoja. Las marcas de registro se detectan automáticamente y el corte se lleva a cabo.



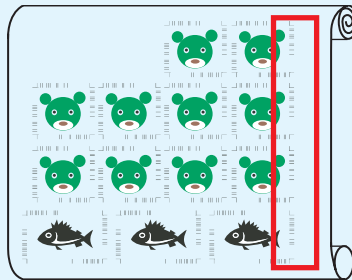
4-3. Corte continuo en modo de certificación de ID (CG-75ML)

El plóter CG-75 ML es compatible con esta función.

FineCut permite cortar automáticamente varios datos diferentes con marcas de registro con patrón de ID.

NOTE!

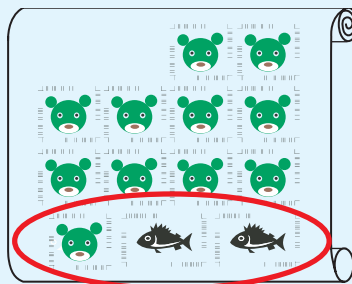
- Establezca sólo un conjunto de marcas de registro en los datos de CoreIDRAW. Para imprimir múltiples datos iguales, utilice la función de copia del software de impresión (RIP).
- Establezca una forma estandarizada para las marcas de registro. Si se mezclan marcas de registro de forma distinta, las marcas de registro no podrán ser detectadas con precisión.
- Para utilizar marcas de registro con patrón de ID, asegúrese de seleccionar “1pt” como número de marca de detección.
- Establezca el origen del plóter (“SELECorigen”) en “ORIGabajoDERECHA”.
- Alinee la marca de registro en el lado derecho (lado de origen).



Dirección de ploteo



- No seleccione datos diferentes en la dirección Y (horizontal).



Dirección de ploteo



INCORRECTO

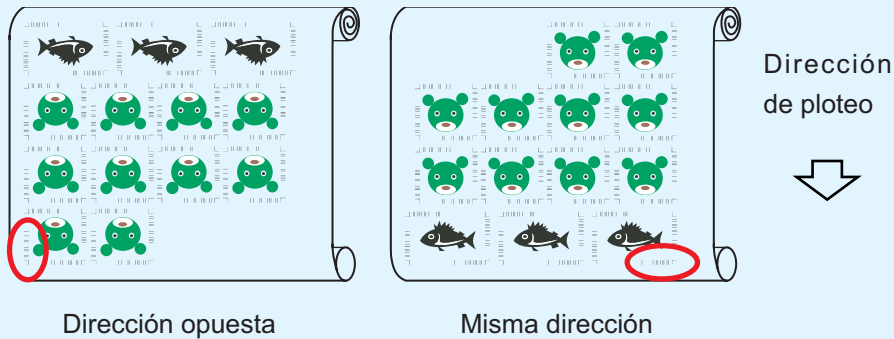
1

Establezca el resultado de la salida en un plóter para que realice la detección de marcas de registro.

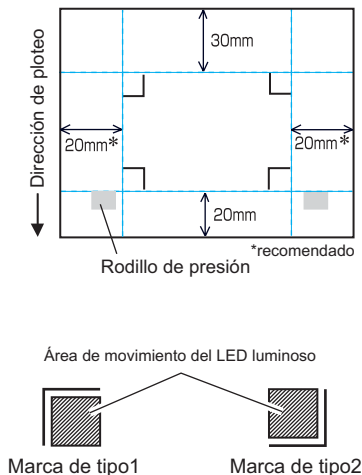
Para obtener información acerca del procedimiento de detección de marcas de registro, consulte el manual de uso.

NOTE!

Al cargar el material en dirección opuesta a la impresión, asegúrese de que se detecte la marca de registro inferior izquierda.

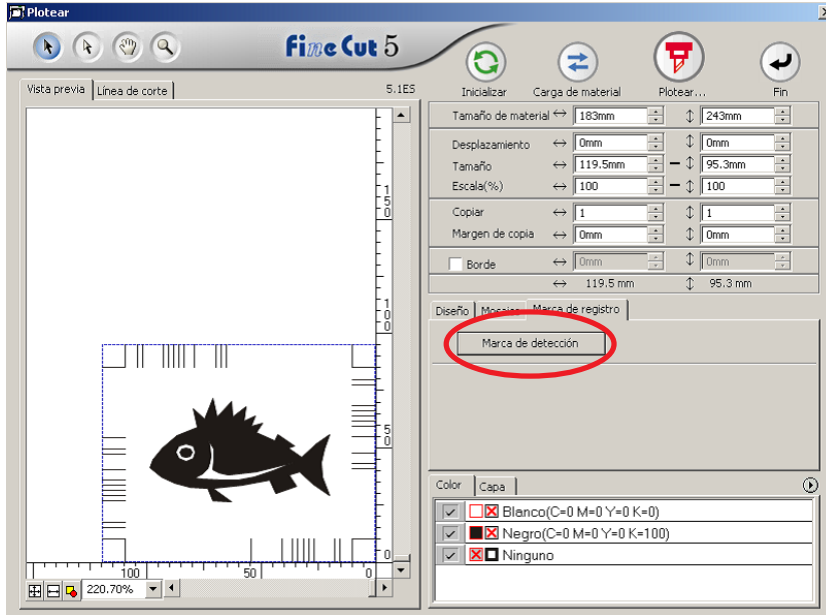


Detección de marcas de registro (modo semiautomático)



1. Habilite la función “DETECmarca” en el plóter. Establezca la información de las marcas de registro: tamaño, forma, etc. Seleccione “1pt” como número de marca de detección.
2. Coloque la hoja en el plóter y gire la palanca de ajuste de hoja hacia usted.
3. Presione la tecla Jog para detectar la hoja colocada.
4. Mueva el LED explorador al área indicada en la figura de la izquierda.
5. Presione la tecla .
6. Una vez detectadas las marcas de registro, vuelva al modo LOCAL.
7. Presione la tecla para cambiar al modo remoto.

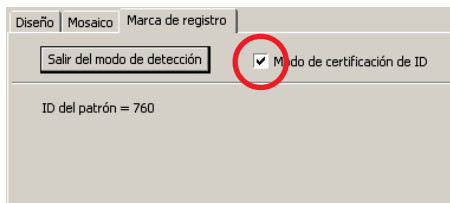
- 2 Haga clic en el botón **Marca de detección** del cuadro de diálogo Plotear.




NOTE!

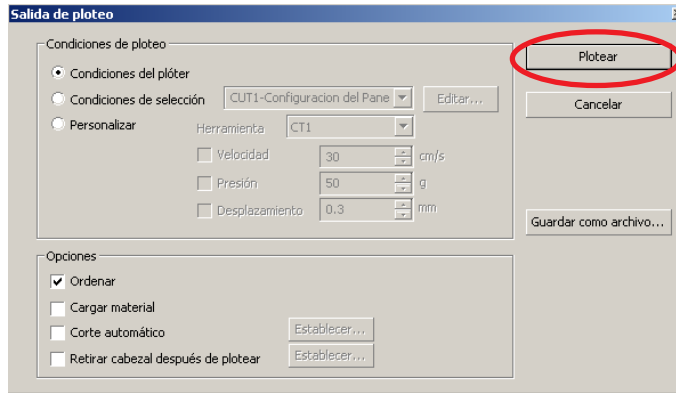
En el caso de corte en modo de certificación de ID, la dirección de rotación se detecta automáticamente.

- 3 Asegúrese de que el modo de certificación de ID esté seleccionado.



4 Haga clic en el botón  Plotear.

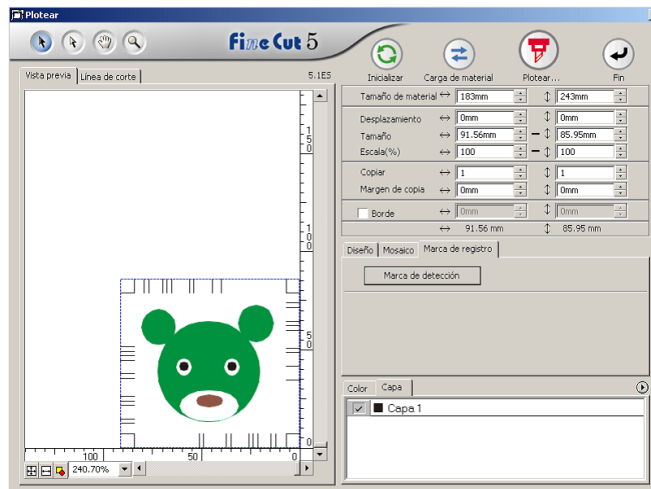
Aparece el cuadro de diálogo Salida de ploteo. (refer to page 93.)



5 Haga clic en Plotear para enviar los datos.

El plóter entra en el modo Local.

6 Repita los pasos 2 a 5 para otros datos que desee cortar de forma continua.



No es necesario que el orden de envío de los datos sea el mismo que el orden de impresión.

7 Haga clic en el botón **REMOTO** del plóter.

Se inicia el ploteo.

4-4. Corte simultáneo del contorno y la hoja base (CG-75ML)

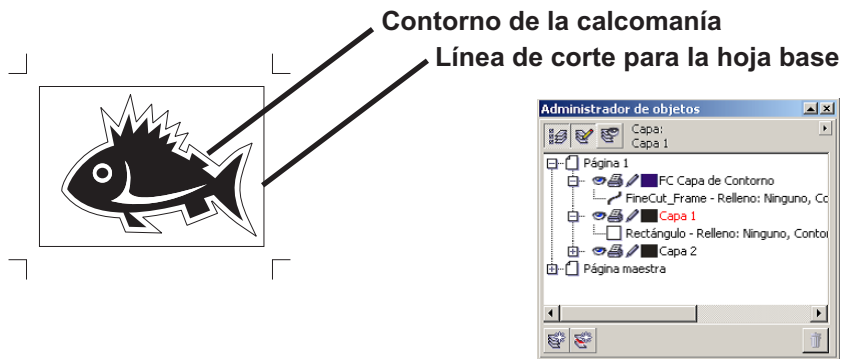
El plóter CG-75 ML es compatible con esta función.

Esta función permite cortar simultáneamente el contorno de una calcomanía y la hoja base, lo que se conoce como MEDIO corte.

1 Cree los datos divididos en capas en CorelDRAW.

FC Capa de contorno --> Contorno de la calcomanía

Capa 1 --> La línea para separación de la hoja base



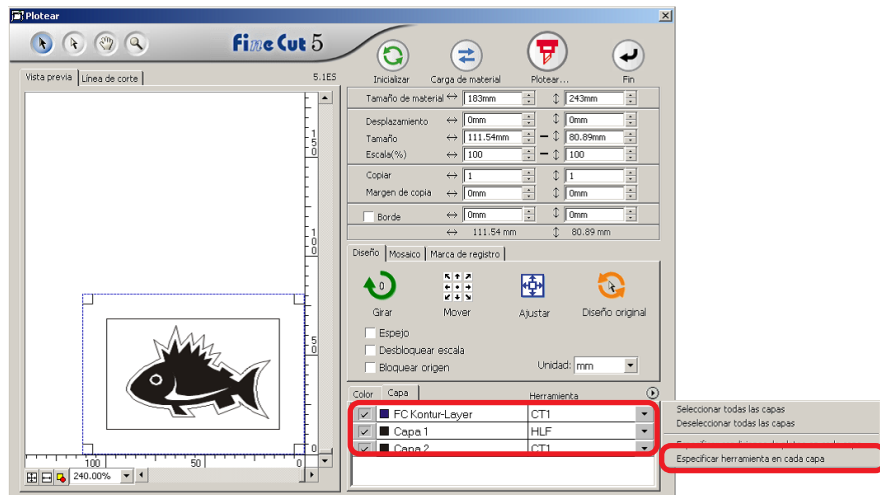
2 Establezca las condiciones de corte para cada capa.

Consulte <Establecer las condiciones de salida en cada color/capa> Página 34 - 36.

Seleccione [Especificar herramienta en cada capa].

Seleccione la FC Capa de contorno --> [CT1].

Seleccione la capa 1 --> [HLF].



3 Ajuste la posición de la cuchilla de corte y la presión de corte para cada herramienta.

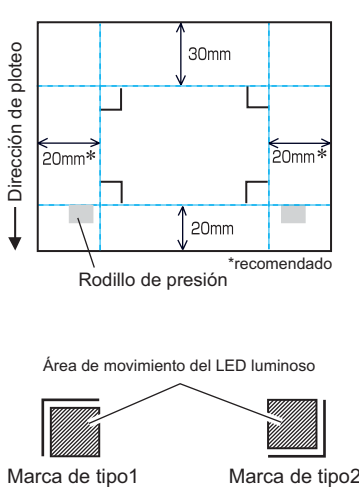
- Consulte [Ajuste de la posición de la cuchilla de corte] en el manual de uso del plóter.
- Ajuste la presión de corte según cada herramienta.

[CT1] --> Presión con la cual la cuchilla de corte se mantiene sobre la hoja base.

[HLF] --> Presión para cortar la hoja base.

4 Detecte las marcas de registro y ejecute el corte.

Detección de marcas de registro (modo semiautomático)



1. Habilite la función “DETECmarca” en el plóter. Establezca la información de las marcas de registro: tamaño, forma, etc. Seleccione “1pt” como número de marca de detección.

2. Coloque la hoja en el plóter y gire la palanca de ajuste de hoja hacia usted.

3. Presione la tecla Jog para detectar la hoja colocada.

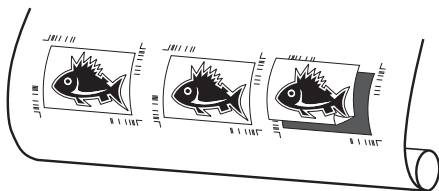
4. Mueva el LED explorador al área indicada en la figura de la izquierda.

5. Presione la tecla .

6. Una vez detectadas las marcas de registro, vuelva al modo LOCAL.

7. Presione la tecla para cambiar al modo remoto.

5 Separe la hoja base una vez realizado el corte.

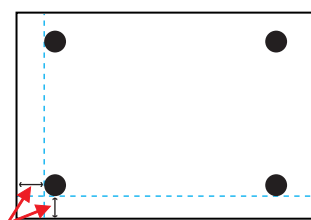


4-5. Corte con la serie CF2/DC

1 Coloque el resultado de la salida en un plóter para realizar la detección de marcas de registro.

Para obtener más información sobre el procedimiento de detección de marcas, consulte el manual de uso del plóter.

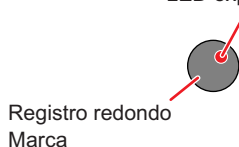
Detección de marcas de registro (modo semiautomático)



Asegúrese de que el espacio abierto sea casi del tamaño de la marca de registro

Área móvil del punto LED

LED explorador



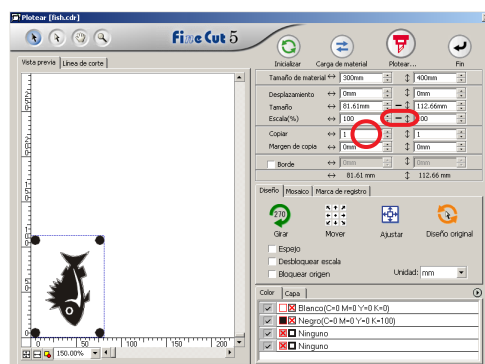
1. En el plóter, ajuste [DETECmarca] a [1 pt].
Ajuste el tamaño de marca.
(Realice el ajuste de modo que el tamaño de marca establecido esté de acuerdo con el procedimiento descrito en la página 47, paso 3.)
2. Cargue el material impreso en el plóter.
3. Presione la tecla **END** para detectar las marcas.
4. Utilizando las teclas de dirección, mueva el LED explorador al área indicada en la figura de la izquierda.
5. Presione la tecla **END**.
6. Se detectan las marcas y el modo cambia a Local.
7. Presione la tecla **REMOTE LOCAL** para volver al modo remoto.

2 Visualice los datos establecidos en el paso 1 con CoreIDRAW y, a continuación, haga clic en el botón [Plotear] del [menú de FineCut].

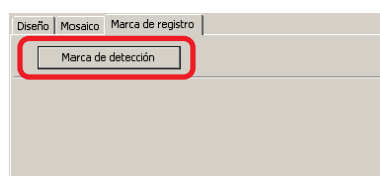
Alternativamente, seleccione [Plotear] en el menú [Herramientas]-[FineCut].



3 Haga clic en el botón de rotación para ajustar la dirección del material impreso cargado en el plóter de modo que coincida con la dirección indicada en el cuadro de diálogo de FineCut.



4 Haga clic en la ficha [Marca de registro].

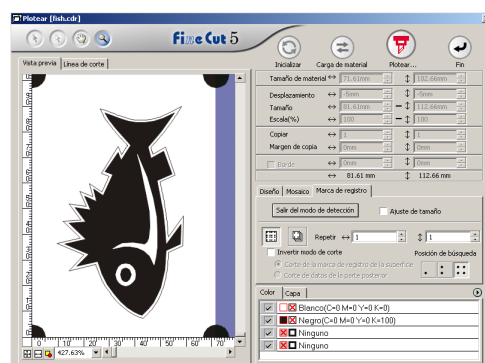



5 Haga clic en el botón **Marca de detección** para detectar las marcas de registro.



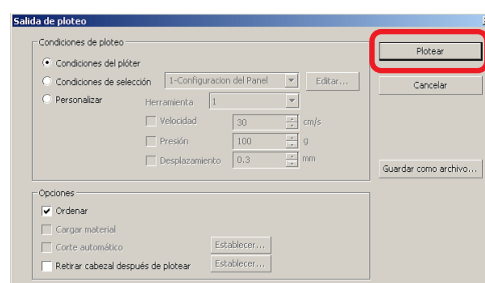
6 Seleccione el tipo de corte.

- Detectar las marcas de registro y cortar. (Consulte la página 69)
- Realizar corte continuo en [Modo múltiple]. (Consulte la página 69)
- Realizar corte continuo en [Modo sencillo]. (Consulte la página 69)
- Ajuste de tamaño. (Consulte la página 70)
- Separación de marca. (Consulte la página 70)
- Invertir modo de corte. (Consulte la página 72)



7 Dejando activada solamente la opción [FC Capa de contorno], haga clic en el botón plotear  .

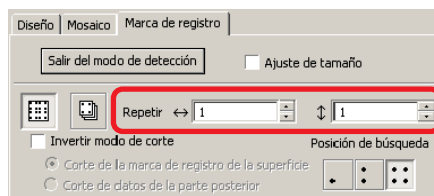
8 Haga clic en **Plotear** para comenzar a plotear.



<<Tipos de corte>>

<Detectar marca y cortar>

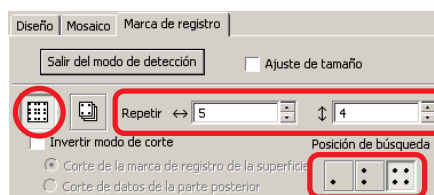
- 1 Asegúrese de que la opción Repetir esté ajustada a [1].
- 2 Vaya a la página 68, paso 7.



<Realizar corte continuo en [Modo múltiple].>

Esta función permite cortar datos impresos de forma continua en una hoja.

- 1 Seleccione [Modo múltiple].
- 2 Establezca el número de repeticiones de datos en cada dirección del material.
- 3 Seleccione la posición de búsqueda (1 punto, 2 puntos o 4 puntos).
- 4 Vaya a la página 68, paso 7.



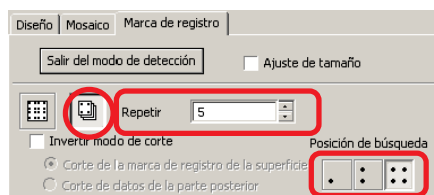
NOTE!

- Cree sólo 1 conjunto de marcas en CorelDRAW. Para imprimir los mismos datos repetidamente, utilice la función de copia del software (RIP) en lugar de organizar los mismos datos en CorelDRAW.
- Cree el resultado de salida ajustando las direcciones X e Y (vertical y horizontal).

<Realizar corte continuo en [Modo sencillo].>

Puede cortar de forma continua el material en que los datos de marcas de registro están organizados como 1 conjunto.

- 1 Seleccione [Modo sencillo].
- 2 Establezca el número de repeticiones (número de hojas a repetir).
- 3 Seleccione la posición de búsqueda (1 punto, 2 puntos o 4 puntos).
- 4 Vaya a la página 68, paso 7 y plotee el primer material.
- 5 Una vez finalizado el ploteo, cargue en el plóter la siguiente hoja que desea plotear.
- 6 Presione la tecla (VACUUM) del plóter y seleccione [Reanudar].
 - Cuando se presiona la tecla CE, el corte continuo se detiene.
- 7 Consultando la página 67, detecte la marca.
- 8 Repita los pasos 5 a 7, un número de veces equivalente al número de hojas.



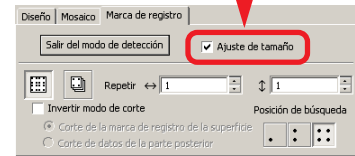
NOTE!

- Cree sólo un conjunto de marcas. Si hay varios conjuntos de marcas en el material, el corte no puede realizarse continuamente.

<Ajuste de tamaño>

Incluso si el tamaño de los datos difiere del resultado obtenido debido al tipo de material y al entorno de impresión, el borde se corta ajustado al resultado de la impresión.

Active esta opción si desea realizar corrección de distancia.



NOTE!

- Al cortar elementos que tienen una forma fija, tales como envases de papel, si se realiza el ajuste de tamaño, el tamaño resultante puede quedar desalineado. Si esto sucediera, desactive la opción Ajuste de tamaño.

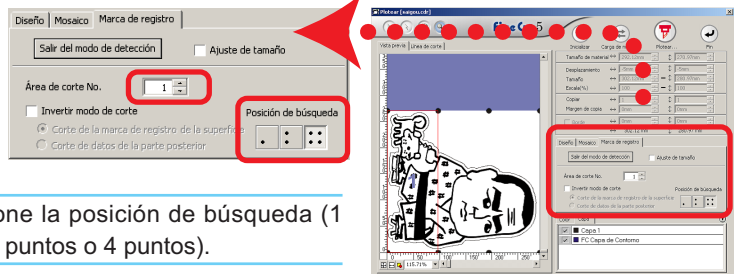
<Separación de marca>

Los datos de gran tamaño no pueden cortarse de una vez, sino que se cortan en varias etapas.

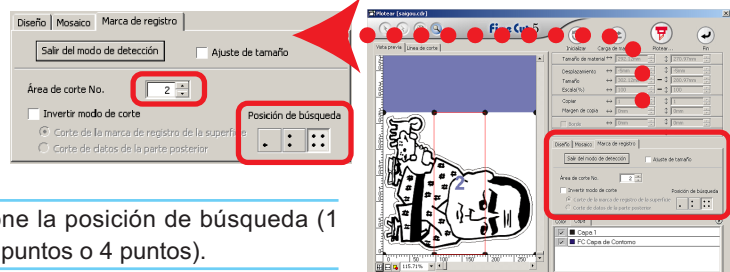
NOTE!

- Al crear la marca, asegúrese de seleccionar Separación de marca. (Consulte la página 47)
Los datos para los cuales no se ha establecido Separación de marca no pueden cortarse por separado.

- 1 Visualice los datos creados con Separación de marca en CorelDRAW y haga clic en el botón [Plotear] del menú [FineCut].
- 2 Haga clic en la ficha [Marca de registro] y, a continuación, haga clic en Reconocimiento de [Marca de detección].
- 3 Asegúrese de que el núm. del área de corte sea [1].



- 4 Seleccione la posición de búsqueda (1 punto, 2 puntos o 4 puntos).
- 5 Vaya a la página 68, paso 7, y comience a plotear.
- 6 Una vez finalizado el ploteo, mueva el material. (Consulte la página 71)
- 7 Consultando la página 67, detecte la marca de registro del área de corte [2].
- 8 Cambie el área de corte de FineCut a [2].



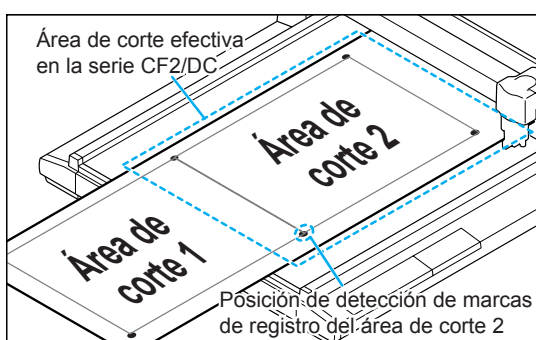
- 9 Seleccione la posición de búsqueda (1 punto, 2 puntos o 4 puntos).

10 Vaya a la página 68, paso 7, y comience a plotear.

11 Repita los pasos **6** a **10** para el número de separación.

<<Al mover el material>>

Mueva el material de modo que todas las marcas del área queden dentro del área de corte del plóter.



NOTE!

- Durante la operación de corte con separación de marcas de registro, el plóter muestra el mensaje [***FUERA DE ESCALA***], pero esto no interfiere con el movimiento, etc.

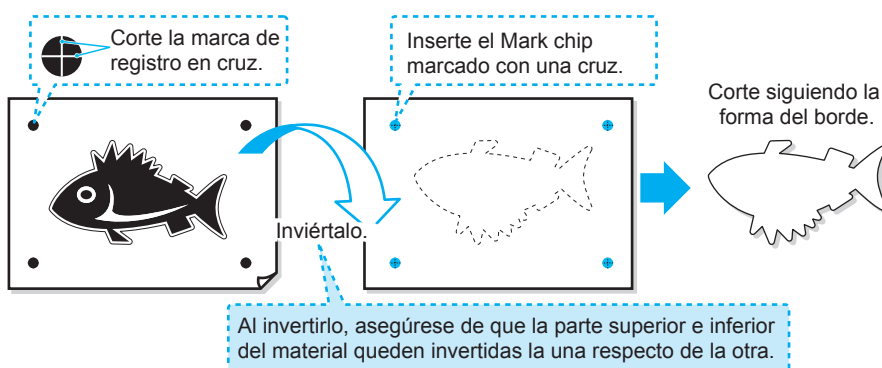
<Invertir modo de corte>

El corte no se realiza en la cara impresa (anterior), sino en la cara posterior.

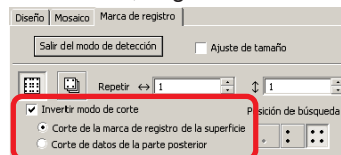
Utilice esta función para materiales tales como cartón en que no es posible obtener un acabado fino si se realiza el corte en la cara anterior.

NOTE!

- En Invertir modo de corte, ajuste el tamaño de marca al Mark chip que va a utilizar. Si la marca es demasiado pequeña, puede no ser posible insertar el Mark chip.



- 1 Cargue el material en el plóter alineando la superficie impresa con la parte superior y detecte la marca.
- 2 Visualice los datos que va a cortar en CorelDRAW y haga clic en el botón [Plotear] del menú [FineCut].
- 3 Haga clic en la ficha [Marca de registro] y, a continuación, haga clic en el botón [Marca de detección].
- 4 Active la opción [Invertir modo de corte].
- 5 Seleccione [Corte de la marca de registro de la superficie].
- 6 Seleccione la posición de búsqueda (2 puntos o 4 puntos).
- 7 Vaya a la página 68, paso 7, y comience a plotear.
 - La marca detectada se corta en cruz.



NOTE!

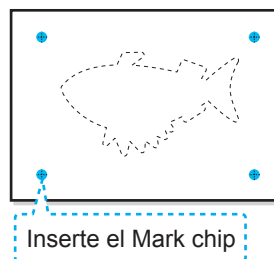
- Antes de realizar [Corte de la marca de registro de la superficie], asegúrese de no haya ningún Mark chip en la posición de la marca. Es muy peligroso cortar la marca cuando hay un Mark chip, ya que el Mark chip puede salirse del cortador.
- Cuando se realiza [Corte de la marca de registro de la superficie], no es posible seleccionar la posición de búsqueda [1 punto] (1 punto).

8 Invierta la parte superior e inferior del material, y cárguelo en el plóter.

9 Inserte el Mark chip utilizando un corte en cruz.

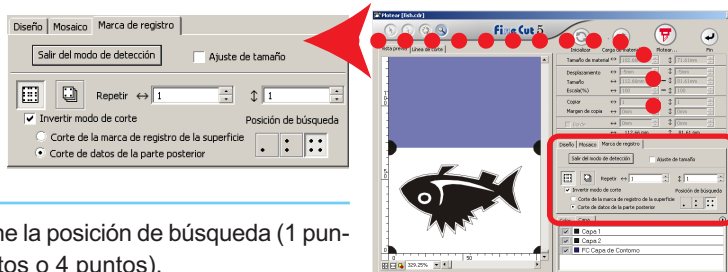
- El Mark chip sustituye a la marca.

10 Detecte la marca mediante el plóter.



11 Seleccione [Corte de datos de la parte posterior].

- Los datos leídos se visualizan al revés.



12 Seleccione la posición de búsqueda (1 punto, 2 puntos o 4 puntos).

13 Vaya a la página 68, paso 7, para realizar el ploteo.

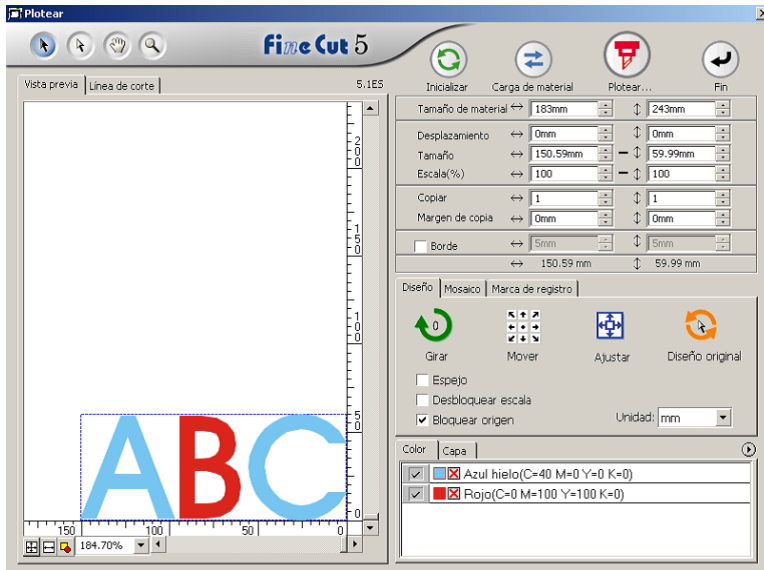
NOTE!

- Asegúrese de que el material se corte con un espesor de 3 mm o superior.

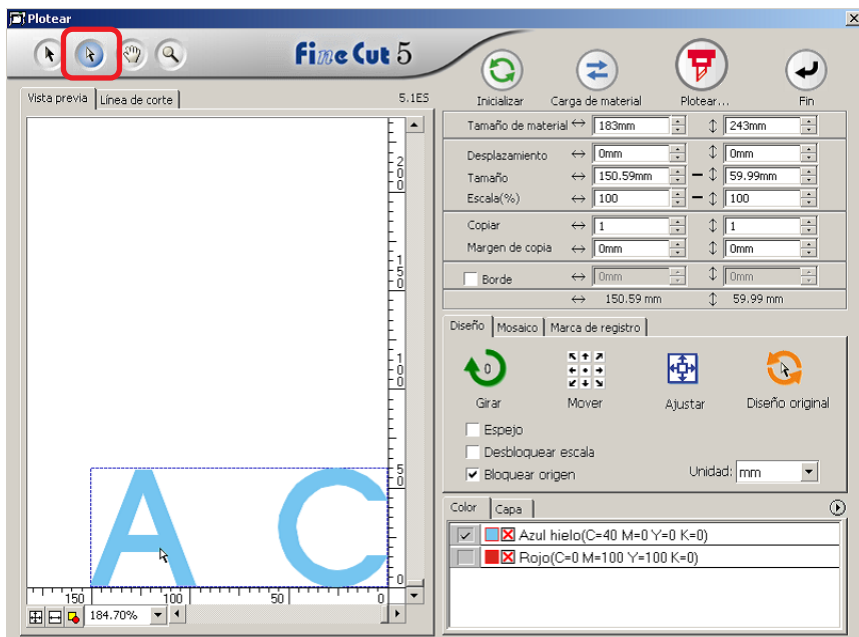
Hacer un uso efectivo de las hojas

Mueva el objeto para evitar derrochar papel.

Por ejemplo. Si B es un color distinto a A y C, B se queda en blanco debido al distinto color. Mueva el objeto a la parte en blanco para llevar a cabo el corte.

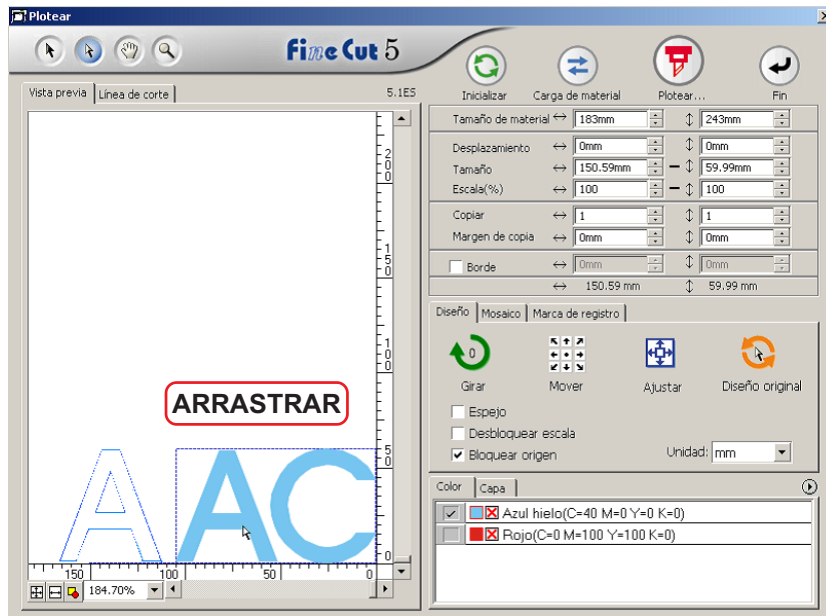


- 1 Seleccione un objeto para moverlo utilizando la herramienta de selección directa.



2

Arrastre el objeto seleccionado a la posición deseada.



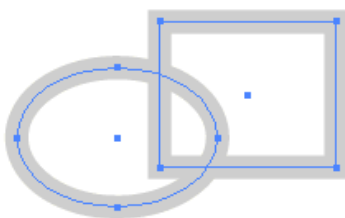
Para reemplazar el objeto a la posición original, haga clic en el botón Diseño original



Identificar el grosor de trazo y la superposición

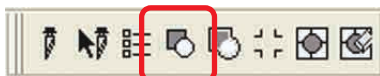
Puede identificar el grosor de trazo y la superposición de los objetos que desea cortar y visualizarlos como una figura en el monitor.

- 1 Seleccione el objeto que desea identificar.

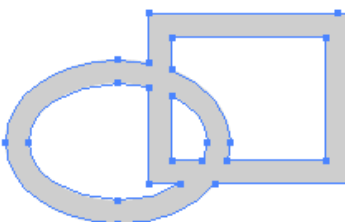


- 2 Haga clic en el botón **Detectar grosor de trazo y superposición** del menú FineCut.

Alternativamente, seleccione [Detectar grosor de trazo y superposición] del menú [Herramientas]- [FineCut].



- 3 El programa identificará el grosor de trazo y la superposición.

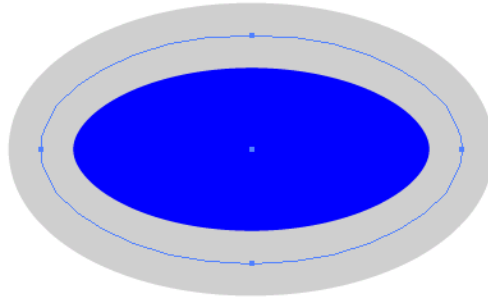


► Descripción de funciones

Relleno y trazo de un objeto

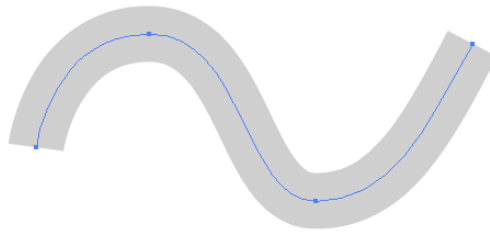
En la siguiente figura, se establece el relleno de la elipse y el trazo se vuelve más grueso.

El corte se realiza según el contorno de relleno, no según el contorno del trazo.



Cuando el objeto no está relleno con un color, se corta el trazado del trazo.

En este caso, el trazado del trazo se corta independientemente de su grosor. Compruebe el trazado al seleccionar [Líneas de dibujo] en el menú [Ver] de CorelDRAW.



Trazado

Un trazado se refiere a una línea creada utilizando la herramienta de dibujo de CorelDRAW. El contorno de un objeto gráfico también consiste en un trazado. El contorno de una línea recta o rectángulo creado por CorelDRAW es también un típico ejemplo de un trazado.



Vea “Detectar grosor de trazo y superposición” para cortar un objeto con el grosor de trazo detectado o con el trazo y el relleno por separado. (Página 63)

Menús de FineCut

El siguiente procedimiento describe el menú de FineCut.

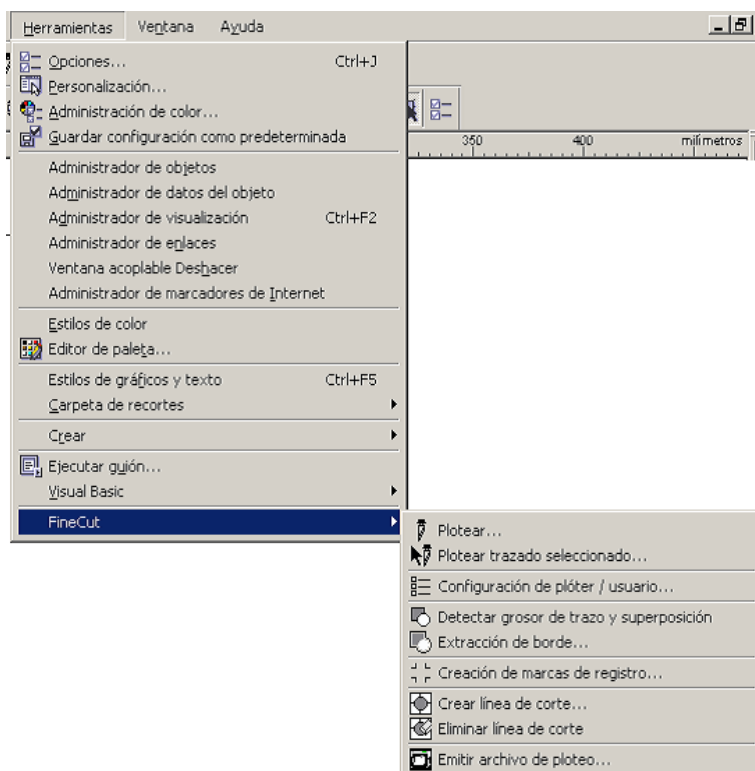
Hay dos formas de seleccionar el menú.

- 1 Seleccione Barras de comandos [FineCut] en el menú [Herramientas] -[Personalización] - [Espacio de trabajo] de CorelDRAW.

Aparece la siguiente barra de herramientas.



- 2 Seleccione [FineCut] en el menú [Herramientas].





Plotear... :

Muestra el área de corte y establece el diseño del objeto y diversas opciones. También se utiliza para enviar un objeto al plóter para cortarlo. (Vea la página 85)



Plotear trazado seleccionado... :

Para plotear solamente el objeto seleccionado.



Configuración de plóter / usuario... :

Establece las condiciones de comunicación con el plóter que se desea utilizar. (Vea la página 80)



Detectar grosor de trazo y superposición :

Detecta el grosor de trazo y la superposición del objeto seleccionado. (Vea la página 76)



Extracción de borde... :

Crea un borde para el objeto seleccionado. (Vea la página 42)



Creación de marcas de registro :

Crea una marca de registro que es reconocida por el plóter. (Consulte las páginas 44 y 47)



Crear línea de corte :

Crea una línea de corte como una línea precortada alrededor del objeto. (Vea la página 26)



Eliminar línea de corte :

Elimina la línea de corte creada. (Vea la página 28)

Archivo de ploteo de salida :


Saca el archivo de instrucción del ploteo guardado a un plóter. (Vea la página 95).

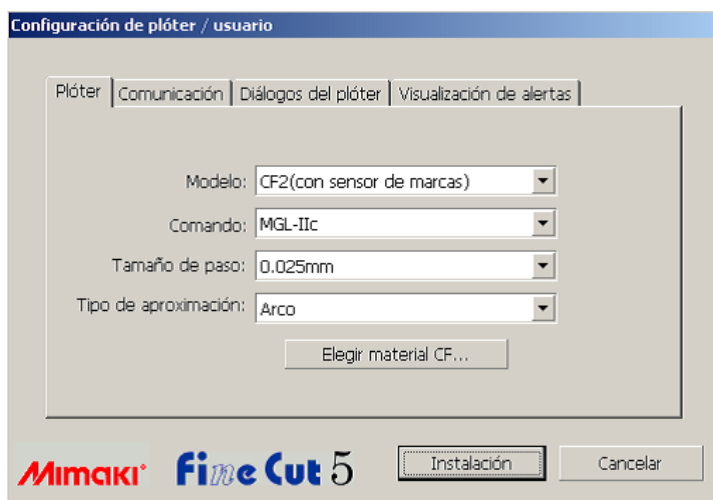
Configuración de plóter / usuario

Establezca las condiciones de comunicación para permitir la comunicación entre FineCut y el plóter.

NOTE!

Si el valor de entrada es diferente al ajuste en el plóter, el objeto no sale de forma normal.

Haga clic en el botón  Configuración de plóter/usuario del menú FineCut. Alternativamente, seleccione [Configuración de plóter/usuario...] del menú [Herramientas]-[FineCut].



1) Plóter

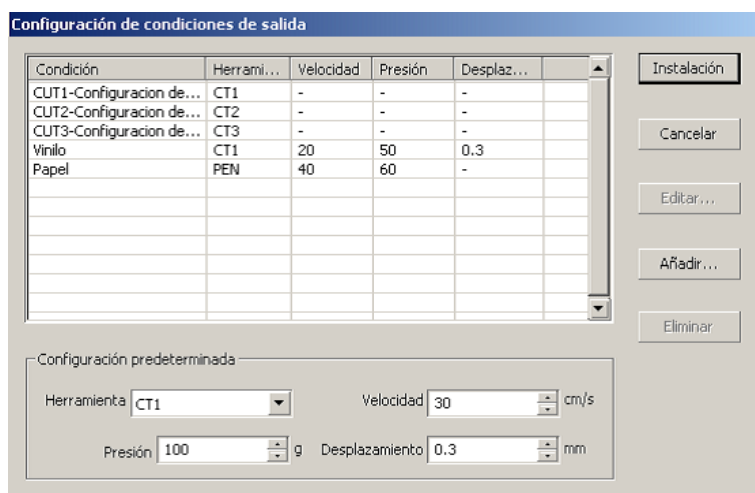
Establezca el plóter conectado. Para obtener más información consulte el manual de funcionamiento del plóter.

- | | |
|------------------------------|--|
| Modelo: | Establezca el modelo de plóter conectado. |
| Comando: | Seleccione la instrucción establecida mediante el plóter. |
| Tamaño de paso: | Seleccione el tamaño de paso establecido mediante el plóter. |
| Tipo de aproximación: | Seleccione el tipo de aproximación al cortar una parte curva del objeto. (En el CF/CF2/DC, seleccione [Arco].) |

NOTE!

Si ajusta el tipo de aproximación a "Arco", asegúrese de reajustar las condiciones de corte. (Consulte la página 32) Dependiendo del tipo de material, se puede aplicar una presión excesiva y dañar el cortador.

- | | |
|----------------------------|---|
| Elegir material **: | Haga clic en este botón para visualizar el cuadro de diálogo configuración de condiciones de salida. (Vea la página 81) |
|----------------------------|---|



<Configuración de condiciones de salida>

Haga clic en el botón **Elegir material** en el cuadro de diálogo de configuración “Plóter” para visualizar configuración de condiciones de salida. (Vea la página 80)

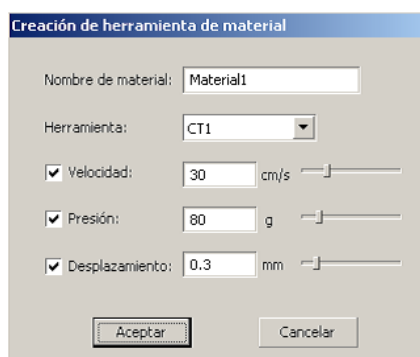
Condición :

Muestra la condición de salida registrada (Velocidad/Presión/Desplazamiento).

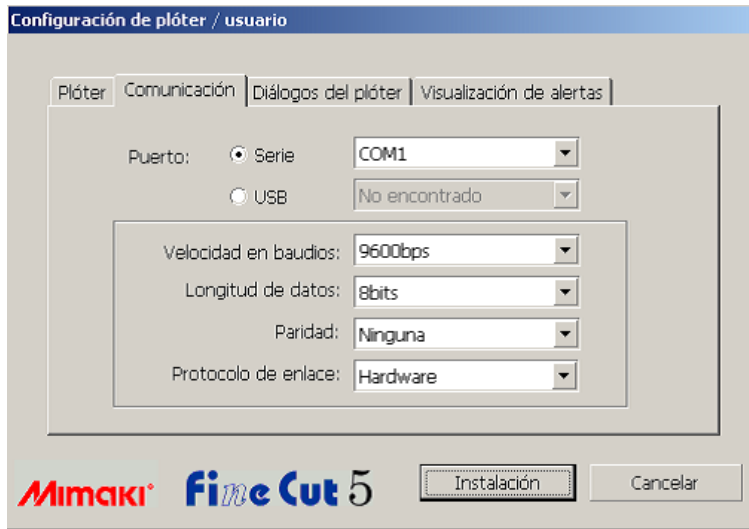
Cuando cambie el ajuste, seleccione la condición deseada y haga clic en **Editar** . (Vea la página 32)

Para añadir la condición de salida, haga clic en **Añadir** .

(Vea la página 32)



Configuración predeterminada : Si ajusta la condición de salida para color o capa, establezca la condición de salida para un borde y una marca como configuración predeterminada.



2) Comunicación

Seleccione las condiciones de comunicación para la interfase.

Puerto :

Seleccione un puerto conectado al plóter.

* Cuando utilice la serie Mimaki CG-FX o de la Serie Mimaki CG-75ML, está disponible la conexión USB (cuando está conectado a un plóter y la alimentación está en ON). Seleccione [USB] y haga clic en la parte derecha del menú desplegable para confirmar “CG-FX-xx”, “CG-ML-xx”.

Velocidad en baudios :

Seleccione la velocidad de transmisión. (Serie)

Longitud de datos :

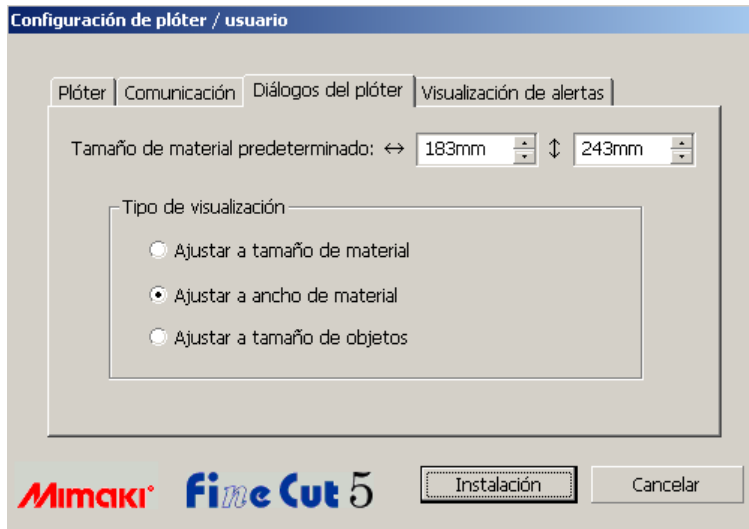
Seleccione el número de bits de datos. (Serie)

Paridad :

Seleccione el método de comprobación de paridad. (Serie)

Protocolo de enlace :

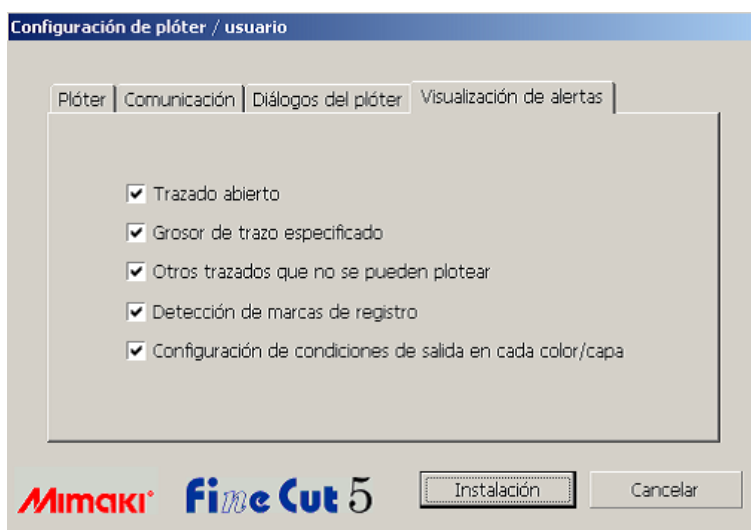
Seleccione el método de saludo inicial. (Serie)



3) Cuadro de diálogo de ploteo

Tamaño de material predeterminado : En FineCut, si se activa [Cargar material al visualizar el cuadro de diálogo], el tamaño de la hoja se lee automáticamente desde el plóter y se muestra una vista previa. Sin embargo, si la lectura no se realiza correctamente, o si no se desactiva [Cargar material al visualizar el cuadro de diálogo], la vista previa se muestra según el tamaño especificado aquí.

Tipo de visualización : Seleccione el tipo de visualización para visualizar el cuadro de diálogo de ploteo.



4) Visualización de alertas

Seleccione esta opción para visualizar uno de los siguientes avisos.

Trazado abierto :

El trazado no se cierra.
(Los puntos de inicio y término no se establecen en la misma posición.)

Grosor de trazo especificado :

Hay un trazado para el que se ha especificado el grosor del trazo.

Otros trazados que no se pueden plotear :

El objeto puede dibujarse con la herramienta malla de gradiente, herramienta pincel u otras herramientas de CorelDRAW. El objeto puede que esté oculto o es una imagen trama.

Detección de marcas de registro :

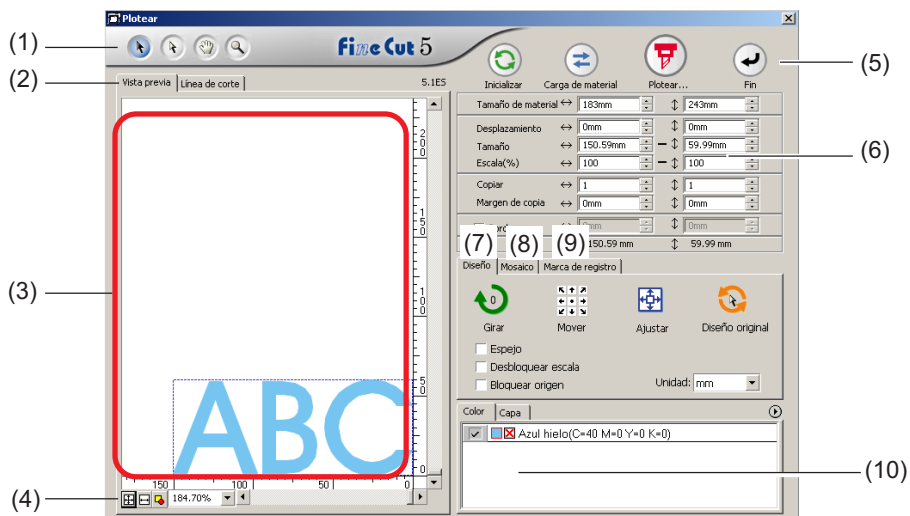
Se lleva a cabo la corrección de dos puntos en el momento de la detección de marcas de registro.

Configuración de condiciones de salida en cada color/capa :

Las condiciones de salida establecidas son distintas en cada color o capa.

Cuadro de diálogo de ploteo

A continuación se describe el cuadro de diálogo de ploteo.



(1) Casilla de herramientas



Herramienta de selección: Mueva o redimensione un objeto entero visualizado actualmente.
Cambie la línea de división a mosaico.



Herramienta Selección directa:
Puede usted seleccionar parte de un objeto y moverlo.
Le permite mover un objeto a una posición en blanco en el papel para un uso efectivo de papel.
(Vea la página 74)



Herramienta Mover área de vista previa:
Cambie el área de visualización del objeto.



Herramienta Zoom:
Puede ampliar o reducir una ventana.
Haga clic en el área de corte para conseguir una vista mayor. Para conseguir una vista menor, haga clic en el área de corte al mismo tiempo que pulse la tecla **Alt**.




(2) Modo de visualización de pantalla

Habilitar para cambiar el modo de visualización. Los objetos se visualizan en color en el modo de vista previa y como trazados en el modo artwork (modo contorno).

Modo de vista previa : Muestre una vista previa de la visualización en color. (La secuencia de objetos superpuestos puede cambiar.)

Modo de línea de corte : Visualice el objeto con el trazado (contorno).
Permite confirmar con facilidad un objeto blanco y una línea de corte.

(3) Área de diseño

La parte blanca corresponde al área efectiva de corte cargada desde la hoja. En esta área se visualiza el ancho de la hoja a lo largo del eje horizontal y la longitud de la hoja a lo largo del eje vertical. Si el objeto rebasa el área de corte, aparecerá el símbolo  a la izquierda del botón Plotear  Haga clic en la marca  para visualizar el contenido del error.

(4) Tamaño de zoom

Se visualiza el tamaño de zoom actual.



Rellene el tamaño del material :

Muestra la hoja entera.



Rellene la anchura del material :

Muestra la anchura de la hoja.



Rellene el tamaño de los objetos :

Muestra el objeto ampliado para llenar la pantalla.

100.00% ▾ % :

Habilitar para cambiar el tamaño de la visualización para seleccionar o introducir el valor en tanto por ciento.

(5) Botón




Inicializar :

Reserve el diseño original cuando seleccione con la herramienta de selección directa.



Carga de material :


Cuando aparece el símbolo  a la izquierda del botón **Carga de material** significa que no se puede cargar el tamaño de material del plóter.

Si esto sucediera, establezca el plóter al modo REMOTO y haga clic en el botón **Carga de material** para cargar el tamaño de la hoja.



Plotear :

Visualice el cuadro de diálogo de « salida de ploteo ». (Vea la página 93)

Cuando aparece el símbolo  a la izquierda del botón **Plotear** significa que el objeto rebasa el área de corte. Mueva el objeto para ajustarlo al área de corte.



Fin :

Cierra el cuadro de diálogo de ploteo.

(5) Tamaño del área de entrada

Tamaño de material	↔ 183mm	↕ 243mm
Desplazamiento	↔ 0mm	↕ 0mm
Tamaño	↔ 150.59mm	↕ 59.99mm
Escala(%)	↔ 100	↕ 100
Copiar	↔ 1	↕ 1
Margen de copia	↔ 0mm	↕ 0mm
<input checked="" type="checkbox"/> Borde	↔ 5mm	↕ 5mm
	↔ 160.59 mm	↕ 69.99 mm

Tamaño de material

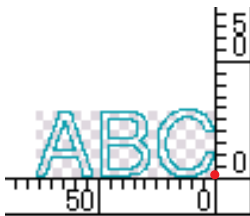
Muestra el área de corte según el tamaño de material establecido en el plóter.

Haga clic en el botón carga de material para visualizar el tamaño de material cargado. Alternativamente, introduzca el tamaño de material (ancho y largo del área de corte).

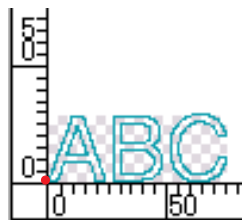
Desplazamiento

El punto de origen se establece en la esquina inferior derecha (serie Mimaki CG) o en la esquina inferior izquierda (serie Mimaki CF) del área de diseño. El punto de origen por defecto se sitúa a 0 mm (en dirección vertical y horizontal) del área de diseño. Cambie el valor del origen para mover el objeto.

Serie Mimaki CG



Serie Mimaki CF



Tamaño

Habilite esta opción para cambiar las dimensiones vertical y horizontal de un objeto.

Cuando los valores de las dimensiones vertical y horizontal están interbloqueados (el símbolo - aparece en la parte inferior de Tamaño), se conserva la proporción dimensional. Active la casilla de verificación [Desbloquear escala] para cambiar las dimensiones vertical y horizontal por separado.

Escala (Vea la página 18)

Para establecer la relación de aumento de las dimensiones vertical y horizontal. Cuando los valores de las dimensiones vertical y horizontal están interbloqueados (el símbolo - aparece en la parte inferior de Tamaño), se conserva la proporción dimensional. Active la casilla de verificación [Desbloquear escala] para cambiar las dimensiones vertical y horizontal por separado.

Copiar (Vea la página 20)

Introduzca el número de copias en dirección vertical y horizontal.

Margen de copia (Vea la página 20)

Para establecer el margen entre los objetos en dirección vertical y horizontal.

Borde

Permite cortar un borde alrededor del objeto seleccionado. También es posible establecer la distancia entre el objeto y el borde. Esta función permite quitar fácilmente una parte específica de la hoja de corte.


Marcar el centro y las esquinas para alinear fácilmente la posición para pegar un sello cortado.


Longitud total


Generalmente indica el ancho y la altura de un objeto. Cuando se introduce el número de copias en la función Copiar, se visualizan las dimensiones totales en dirección vertical y horizontal para todas las copias. Si se han establecido márgenes y bordes, se incluyen los valores de longitud de éstos.


(7) Opción de esquema



 **Girar :** Gira el objeto en el sentido de las agujas del reloj en unidades de 90 grados.

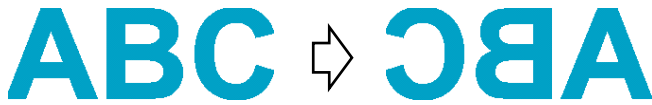
 **Mover :** Haga clic en la dirección deseada de la flecha para mover el objeto a la posición deseada.

 **Ajustar :** Ajuste el objeto a la anchura del material detectado.

 **Diseño original :** Reserve el diseño original mediante la herramienta de selección directa. (Vea la página 75)

Espejo

Muestra una imagen invertida (espejo) del objeto para cortarlo.



Desbloquear escala (Vea la página 18)

Permite cambiar el tamaño del objeto con una proporción dimensional variable.

Bloquear origen (Vea la página 30)

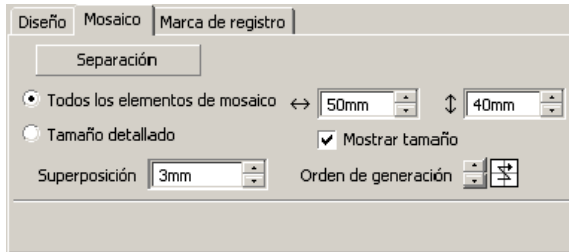
Bloquea el origen para conservar la posición del objeto. Desbloquee el origen para cortar un objeto con el color (o capa) seleccionado sin desperdiciar hojas.

Unidades

Establezca la unidad de visualización en el cuadro de diálogo de ploteo.

Establezca la unidad de entre cm, mm, pulgadas o pt.

(8) Mosaico (Vea la página 22)



Separación

Después de dividir un objeto, haga clic en este botón para separar el bloque dividido.

Todos los elementos de mosaico

Introduzca el tamaño del elemento de mosaico.

Divida el objeto en tamaños iguales.

Tamaño detallado

Haga clic para operar opcionalmente el mosaico.

Desplace la línea de división utilizando la herramienta de selección .

Mostrar tamaño

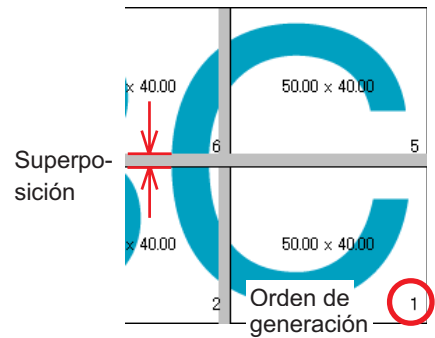
Haga clic para visualizar el tamaño de cada elemento de mosaico.

Superposición

Establezca el margen de superposición del elemento de mosaico.

Orden de generación

Seleccione el orden para pegar los objetos cortados.



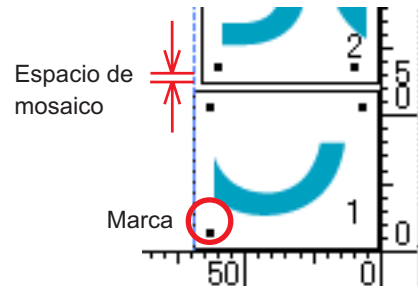
Marca

Marque el objeto dividido.

Haga coincidir las marcas para construir el objeto.

Espacio de mosaico

Establezca el intervalo de corte del elemento de mosaico.



(9) Marca de detección

Botón **Marca de detección**

Esta función sólo es efectiva en plóters indicados como [(con sensor de marcas)] en [Modelo], en la pantalla [Configuración de plóter/usuario].

Cuando se realiza la detección de marcas de registro en plóters equipados con sensor de marcas, p., ej., Mimaki serie CG-EX, Mimaki serie CG-FX, Mimaki CG-75ML o Mimaki serie CF2/DC, la corrección del ángulo y del tamaño se realiza en el resultado de la lectura de marcas de registro.

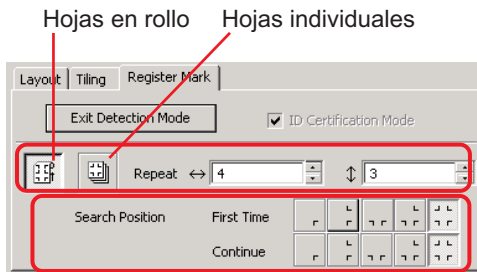
Botón **Salir del modo de detección**

Cancelar una detección de marcas de registro.

<Selección de corte continuo>

Cuando se utiliza un plóter Mimaki serie CG-FX o Mimaki CG-75ML, Mimaki serie CF2/DC, se puede seleccionar el método de detección para hojas en rollo (modo múltiple) y hojas individuales (modo sencillo). (Consulte las páginas 52 y 69)

Mimaki serie CG-FX o Mimaki CG-75ML



Mimaki serie CF2/DC



Repetir

Establezca el número de veces de detección continua.

Para hojas en rollo o modo múltiple, establezca el número de datos en cada dirección de 1 hoja. (Consulte las páginas 53 y 69)

En el caso de hojas individuales o modo sencillo, establezca un número de hojas que se alterne. (Consulte las páginas 58 y 69)

Posición de búsqueda (1, 2 o 4 puntos para CF2/DC)

Seleccione el punto de detección de la marca de registro de los primeros datos. Seleccione el punto de detección de la marca de registro de los segundos y subsiguientes datos. (No se puede establecer en la serie CF2/DC).

Invertir modo de corte (Consulte la página 72)

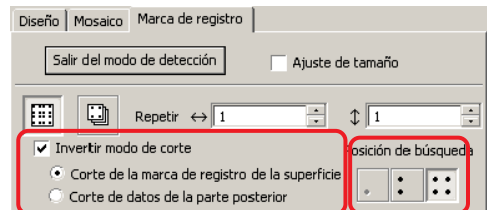
Si utiliza un plóter Mimaki de la serie CF2/DC, puede seleccionar la opción Invertir modo de corte que permite cortar el material en la superficie posterior.

Corte de la marca de registro de la superficie

La marca de registro se corta en cruz en la superficie anterior.

Corte de datos de la parte posterior

Los datos se cortan en la superficie posterior.



Posición de búsqueda

Seleccione la posición de búsqueda de la marca de registro.

En el caso de [Corte de la marca de registro de la superficie], puede seleccionar 2 puntos o 4 puntos, y en el caso de Corte de datos de la parte posterior, puede seleccionar 1 punto, 2 puntos o 4 puntos.

Separación de marca (Consulte la página 70)

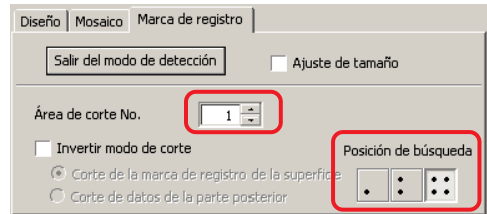
Si utiliza un plóter Mimaki de la serie CF2/DC, puede seleccionar la opción [Separación de marca] para cortar datos varias veces (2 a 5 veces) por separado.

Área de corte

Seleccione el área que desea cortar.

Posición de búsqueda

Seleccione la posición de búsqueda de la marca de registro.

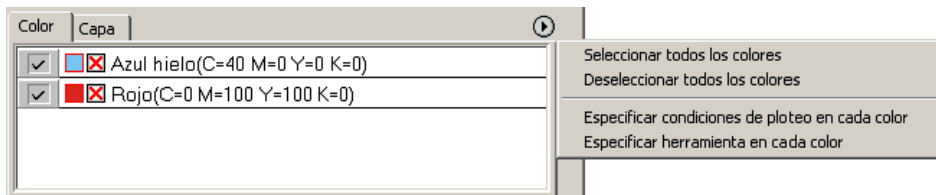


(10) Lista de selección (Vea la página 36)

Para seleccionar un patrón de corte de objeto basado en color o basado en capa. La opción seleccionada aparece en la parte inferior de la lista. Ejecute la función de mosaico para visualizar la lista de elementos de mosaico.

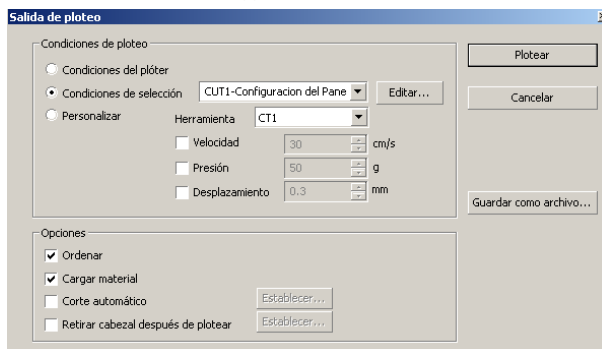
Sólo se cortan los objetos seleccionados. En la lista de colores, seleccione el color de relleno y el color de trazo para visualizar la información de cada objeto.

Haga clic en el botón de la parte superior derecha para especificar la condición de salida. (Vea la página 39)



Cuadro de diálogo de salida de ploteo

Cuando haga clic en el botón Plotear  aparece el cuadro de diálogo salida de ploteo.



1) Material

Seleccione la condición de salida.

Condiciones del plóter : Plotea mediante la condición de salida del plóter.

Condiciones de selección : Plotea mediante la condición de salida del FineCut.

Haga clic en el botón **Editar** para añadir material o establecer las condiciones de corte mediante tipos de material. (Vea la página 32, 81)

Personalizar : Permite especificar la condición de salida sin registrar las condiciones.

NOTE!

Si se especifican condiciones de salida o herramientas en cada color o capa, no es posible editarlas en esta pantalla.

(2) Opción

Ordenar

La serie Mimaki CG realiza la clasificación para obtener un corte eficaz con un mínimo de movimiento inútil del cabezal.

En el caso del plóter Mimaki de la serie CF/CF2/DC, se lleva a cabo una clasificación para reducir lo más posible el movimiento inútil del cabezal y para cortar los objetos situados en el interior en orden de preferencia. Además, si se especifican condiciones de salida o herramientas en cada color o capa, la clasificación se realiza para cada color y capa y el corte se realiza secuencialmente a partir del color y capa que aparecen en la parte superior de la lista.

Cargar material (MGL-IIc sólo para la serie Mimaki CG)

Antes de iniciar la operación de corte, confirme el funcionamiento al cargar el material para comprobar si se puede cortar la totalidad de los datos o no.

NOTE!

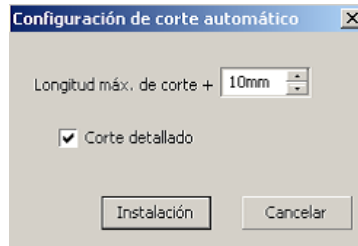
Cuando no es posible plotear, aparece un error en el plóter. Si esto sucediera, detenga el ploteo, vuelva a cargar el material y reinicie el ploteo.

Corteautomático

Esta función puede emplearse cuando se utiliza la serie Mimaki CG-FX o de la serie Mimaki CG-75ML.

Al realizar una operación de corte continuo en una hoja en forma de rollo, la hoja se corta automáticamente una vez finalizada la operación.

Haga clic en el botón **Establecer** para establecer la información siguiente. (Vea la página 54)



Longitud máx. de corte +

Establece la distancia máxima desde la última línea ploteada al punto de corte.

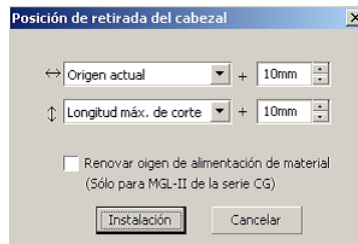
Corte detallado

Active esta casilla para cortar datos en cada línea.

Retirar cabezal después de plotear

Después de la salida de datos, el cabezal se mueve para permitir una fácil comprobación de los datos.

Haga clic en el botón **Establecer** para establecer la información siguiente. (Vea la página 40)



Posición de retirada del cabezal para la dirección horizontal

Establece la posición de retirada del cabezal para la dirección horizontal.

La posición de referencia seleccionable puede ser respecto de [Origen actual] o [Ancho máx. de corte].

Posición de retirada del cabezal para la dirección longitudinal

Establece la posición de retirada del cabezal para la dirección longitudinal.

La posición de referencia seleccionable puede ser respecto de [Origen actual] o [Longitud de corte máxima].

Posición de retirada del cabezal para la posición de origen

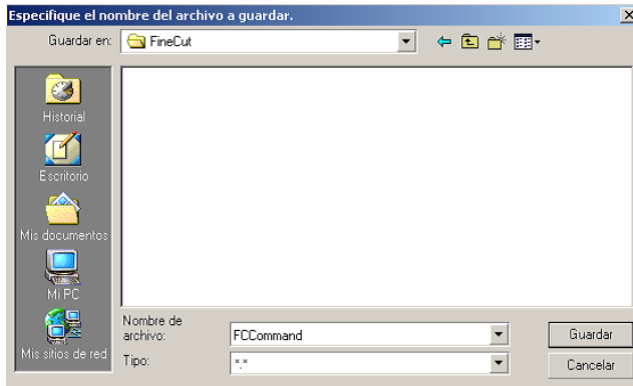
Establece la posición de retirada del cabezal para la dirección longitudinal.

NOTE!

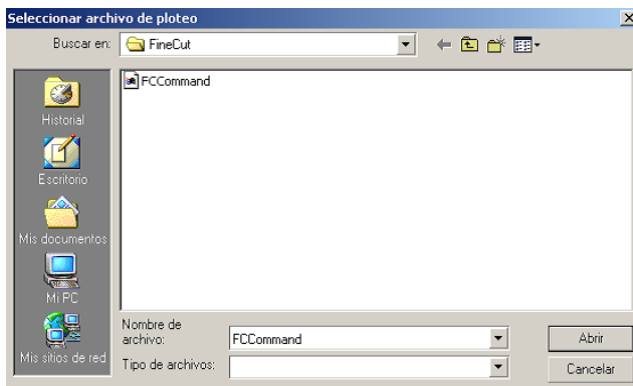
La función Actualizar origen sólo es efectiva para los comandos MGL-IIc de la serie Mimaki CG.

3) Archivo guardar como

Seleccione **Guardar como archivo** para guardar los datos de ploteo como un archivo de ploteo.




Seleccione la carpeta y luego haga clic en **Guardar** para guardar el archivo. El archivo de ploteo guardado puede salir de [FineCut] del menú [Herramientas] y seleccionar [Emitir archivo de ploteo].

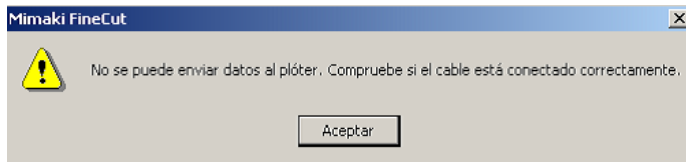
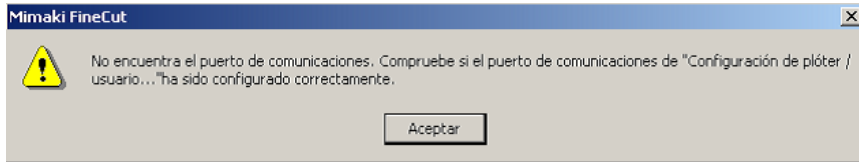


Seleccione el archivo y luego haga clic en **Abrir** para comenzar a plotear.

Solución de problemas


El área de diseño mostrada es más estrecha de lo normal.

Aparece el siguiente mensaje de error cuando haga clic en el botón Plotear  durante el uso de FineCut.



- En la versión de Windows, se produce un error de puerto de comunicación o Error nº1 si se utiliza un controlador para el tablet, controlador de impresora u otros dispositivos periféricos que utilicen el puerto de serie. En este caso, cambie el ajuste para usar otro puerto.

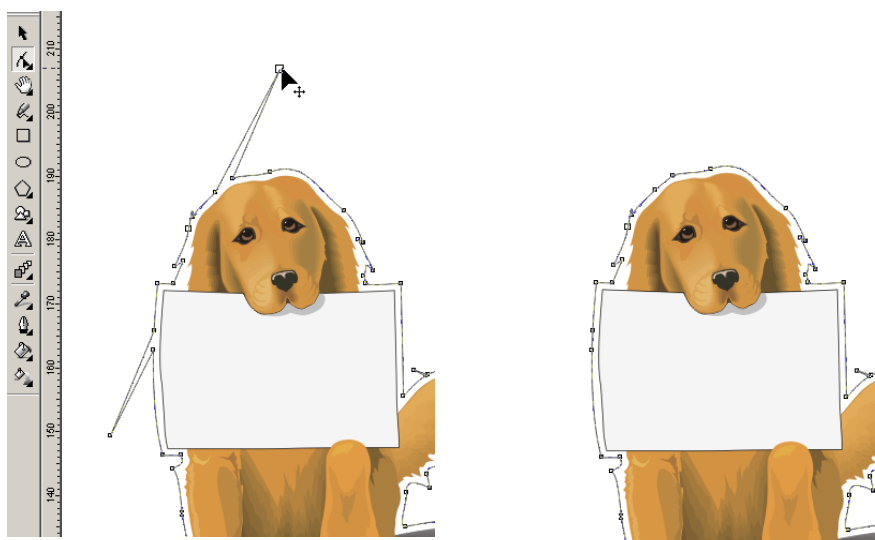
No se puede cambiar el tamaño del material

- Cuando se utilizan comandos MGL-IIc, el tamaño de material permanece inalterado incluso cuando se desplaza el origen en el plóter y se hace clic en el botón Cargar material . En este caso, siempre se visualiza el tamaño de material establecido en el plóter. Incluso si los datos entran dentro del área de corte en el área de diseño, los datos puede que se pasen del corte.
- Cuando se utilizan comandos MGL-Ic, se visualiza el área efectiva de corte. Por esta razón, aun cuando se haya desplazado el origen en el plóter, se podrá cortar de forma normal siempre que los datos quepan en el área de corte.

Una parte del contorno queda saliente

Cuando se crea un contorno utilizando la función de extracción de contorno, una parte del contorno puede quedar saliente. En este caso, haga doble clic en el nodo saliente para eliminar la parte saliente con la herramienta Forma de CorelDRAW.

Para obtener información sobre otras funciones de edición de nodos, consulte el manual de uso de CorelDRAW.



Al utilizar CorelDRAW, no es posible activar las funciones de FineCut. / Aparece un mensaje de aviso.

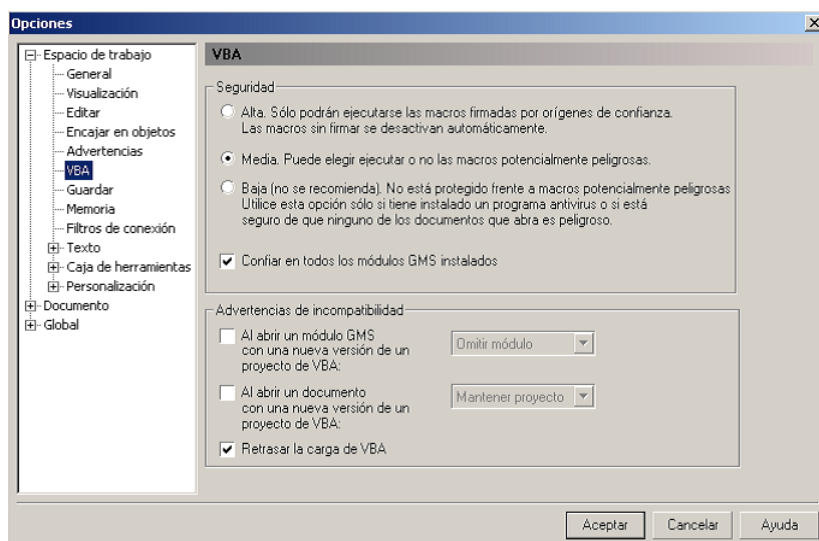
CorelDRAW ofrece la posibilidad de inhabilitar una operación y mostrar un mensaje de aviso en respuesta a operaciones de Visual Basic para Aplicaciones. Si no es posible activar una función de FineCut o si aparece un mensaje de aviso, compruebe los siguientes ajustes.

< CorelDRAW10 >

Seleccione [Opciones...] en el menú [Herramientas] de Corel DRAW10.

Seleccione [VBA] en la lista que aparece a la izquierda.

Si el ajuste de VBA no coincide con el ajuste por defecto de CorelDRAW, cambie el ajuste como se indica a continuación.



Lista de objetos CoreIDRAW

- Asegúrese de guardar los datos antes de ejecutar el comando [FineCut].
- La secuencia de objetos superpuestos puede cambiar en la pantalla de [Diálogos del plóter]- [Vista previa].
- Al ejecutar el comando [FineCut] para texto con “Ajuste de párrafo”, habiendo combinado el ajuste de sangría y la cadena de caracteres en otro trazado, se puede liberar el texto con “Ajuste de párrafo” y combinar la cadena de caracteres.
- Si no se pudo ejecutar de forma normal el comando [Plotear], [Extracción de borde] o [Crear línea de corte], puede intentar corregir esta situación ejecutando el comando [Detectar grosor de trazo y superposición].
- Si el comando [FineCut] no se ejecuta de forma normal, pruebe los siguientes procedimientos para corregir esta situación.
 - Reduzca el número de trazados de selección. (o aumentelo)
 - Dibuje el contorno en el trazado. (o bórralo)
 - Quite los efectos complicados. (Desacople las cadenas de caracteres en el trazado.)
 - 1) Seleccione el objeto al que desea quitarle los efectos.
 - 2) [Menú [Organizar] - [Descombinar], menú [Organizar] - [Convertir a curvas] o menú [Organizar] - [Comando que empieza con Descombinar*1]
(*1 El nombre puede cambiarse dependiendo del tipo de efectos que se ejecute.)
 - 3) Repita el paso 2).

O : Disponible
X : No disponible

Δ : Parcialmente disponible
- : Sin función

Función : Plotear

Tipo de figura	Versión de CoreIDRAW			
	X3	12	11	10
Rectángulo	O	O	O	O
Elipse	O	O	O	O
Curva	O	O	O	O
Polígono	O	O	O	O
Estrella	O	-	-	-
Estrella compleja	O	-	-	-
Formas perfectas	O	O	X	X
Texto artístico	O	O	O	O
Texto de párrafo	O	O	O	O
Mapa de bits	X	X	X	X
Grupo	O	O	O	O
Combinar	Δ	Δ	Δ	Δ
Relleno de malla	X	X	X	X
Relleno inteligente	O	-	-	-
Mezclar	O	O	O	O
Contorno	O	O	O	O
Distorsión	O	O	O	O
Sombra	X	X	X	X
Sobre	O	O	O	O
Extrusión	Δ	Δ	Δ	Δ
Bisel de extrusión	Δ	Δ	Δ	Δ
Transparencia	O	O	O	O
Material artístico	O	O	X	X
Conector	O	O	O	O
Dimensión	O	O	O	O
lente	Δ	Δ	Δ	Δ
Power Clip	O	O	O	O
Perspectiva	O	O	O	O
Recortar	O	-	-	-
Símbolo	O	O	X	-
Símbolo (Curva)	-	-	-	O
Pincel para difuminar	O	O	O	-
Pincel para bosquejar	O	O	O	-
Desplazamiento	X	X	X	X
Objeto OLE	X	X	X	X
Objeto de Internet	X	X	X	X
Código de barras OLE	X	X	X	X
Línea de guía	X	X	X	X

Función : Plotear trazado seleccionado

Tipo de figura	Versión de CorelDRAW			
	X3	12	11	10
Rectángulo	O	O	O	O
Elipse	O	O	O	O
Curva	O	O	O	O
Polígono	O	O	O	O
Estrella	O	-	-	-
Estrella compleja	O	-	-	-
Formas perfectas	O	O	X	X
Texto artístico	O	O	O	O
Texto de párrafo	O	O	O	O
Mapa de bits	X	X	X	X
Grupo	O	O	O	O
Combinar	Δ	Δ	Δ	Δ
Relleno de malla	X	X	X	X
Relleno inteligente	O	-	-	-
Mezclar	O	O	O	O
Contorno	O	O	O	O
Distorsión	O	O	O	O
Sombra	X	X	X	X
Sobre	O	O	O	O
Extrusión	Δ	Δ	Δ	Δ
Bisel de extrusión	Δ	Δ	Δ	X
Transparencia	O	O	O	O
Material artístico	O	O	X	X
Conector	X	X	X	X
Dimensión	X	X	X	X
lente	Δ	Δ	Δ	Δ
Power Clip	O	O	O	O
Perspectiva	O	O	O	O
Recortar	O	-	-	-
Símbolo	O	O	X	-
Símbolo (Curva)	-	-	-	O
Pincel para difuminar	O	O	O	-
Pincel para bosquejar	O	O	O	-
Desplazamiento	X	X	X	X
Objeto OLE	X	X	X	X
Objeto de Internet	X	X	X	X
Código de barras OLE	X	X	X	X
Línea de guía	X	X	X	X

Función : Detectar grosor de trazo y superposición

Tipo de figura	Versión de CorelDRAW			
	X3	12	11	10
Rectángulo	O	O	O	O
Elipse	O	O	O	O
Curva	O	O	O	O
Polígono	O	O	O	O
Estrella	O	-	-	-
Estrella compleja	O	-	-	-
Formas perfectas	O	O	X	X
Texto artístico	O	O	O	O
Texto de párrafo	O	O	O	O
Mapa de bits	X	X	X	X
Grupo	O	O	O	O
Combinar	Δ	Δ	Δ	Δ
Relleno de malla	X	X	X	X
Relleno inteligente	O	-	-	-
Mezclar	O	O	O	O
Contorno	O	O	O	O
Distorsión	O	O	O	O
Sombra	X	X	X	X
Sobre	O	O	O	O
Extrusión	Δ	Δ	Δ	Δ
Bisel de extrusión	Δ	Δ	Δ	Δ
Transparencia	O	O	O	O
Material artístico	Δ	Δ	X	X
Conector	Δ	Δ	Δ	Δ
Dimensión	Δ	Δ	Δ	Δ
lente	O	O	O	O
Power Clip	Δ	Δ	Δ	Δ
Perspectiva	O	O	O	O
Recortar	O	-	-	-
Símbolo	Δ	Δ	X	-
Símbolo (Curva)	-	-	-	O
Pincel para difuminar	O	O	O	-
Pincel para bosquejar	O	O	O	-
Desplazamiento	X	X	X	X
Objeto OLE	X	X	X	X
Objeto de Internet	X	X	X	X
Código de barras OLE	X	X	X	X
Línea de guía	X	X	X	X

Función : Extracción de borde

Tipo de figura	Versión de CorelDRAW			
	X3	12	11	10
Rectángulo	O	O	O	O
Elipse	O	O	O	O
Curva	O	O	O	O
Polígono	O	O	O	O
Estrella	O	-	-	-
Estrella compleja	O	-	-	-
Formas perfectas	O	O	X	X
Texto artístico	O	O	O	O
Texto de párrafo	O	O	O	O
Mapa de bits	X	X	X	X
Grupo	O	O	O	O
Combinar	O	O	O	O
Relleno de malla	X	X	X	X
Relleno inteligente	O	-	-	-
Mezclar	O	O	O	O
Contorno	O	O	O	O
Distorsión	O	O	O	O
Sombra	X	X	X	X
Sobre	O	O	O	O
Extrusión	Δ	Δ	Δ	Δ
Bisel de extrusión	Δ	Δ	Δ	Δ
Transparencia	O	O	O	O
Material artístico	Δ	Δ	X	X
Conector	Δ	Δ	Δ	Δ
Dimensión	Δ	Δ	Δ	Δ
lente	Δ	Δ	Δ	Δ
Power Clip	Δ	Δ	Δ	Δ
Perspectiva	O	O	O	O
Recortar	O	-	-	-
Símbolo	Δ	Δ	X	-
Símbolo (Curva)	-	-	-	O
Pincel para difuminar	O	O	O	-
Pincel para bosquejar	O	O	O	-
Desplazamiento	X	X	X	X
Objeto OLE	X	X	X	X
Objeto de Internet	X	X	X	X
Código de barras OLE	X	X	X	X
Línea de guía	X	X	X	X

Función : Crear línea de corte

Tipo de figura	CorelDRAW Version			
	X3	12	11	10
Rectángulo	O	O	O	O
Elipse	O	O	O	O
Curva	O	O	O	O
Polígono	O	O	O	O
Estrella	O	-	-	-
Estrella compleja	O	-	-	-
Formas perfectas	O	O	X	X
Texto artístico	O	O	O	O
Texto de párrafo	O	O	O	O
Mapa de bits	X	X	X	X
Grupo	O	O	O	O
Combinar	O	O	O	O
Relleno de malla	X	X	X	X
Relleno inteligente	O	-	-	-
Mezclar	O	O	O	O
Contorno	O	O	O	O
Distorsión	O	O	O	O
Sombra	X	X	X	X
Sobre	O	O	O	O
Extrusión	Δ	Δ	Δ	Δ
Bisel de extrusión	Δ	Δ	Δ	Δ
Transparencia	O	O	O	O
Material artístico	Δ	Δ	X	X
Conector	Δ	Δ	O	O
Dimensión	Δ	Δ	Δ	Δ
lente	Δ	Δ	Δ	Δ
Power Clip	Δ	Δ	Δ	Δ
Perspectiva	O	O	O	O
Recortar	O	-	-	-
Símbolo	Δ	Δ	-	-
Símbolo (Curva)	-	-	-	O
Pincel para difuminar	O	O	O	-
Pincel para bosquejar	O	O	O	-
Desplazamiento	X	X	X	X
Objeto OLE	X	X	X	X
Objeto de Internet	X	X	X	X
Código de barras OLE	X	X	X	X
Línea de guía	X	X	X	X

