

FineCut接続ガイド

<Mac用>

USB接続編

MacOS10.7.5~10.11、 macOS10.12~11

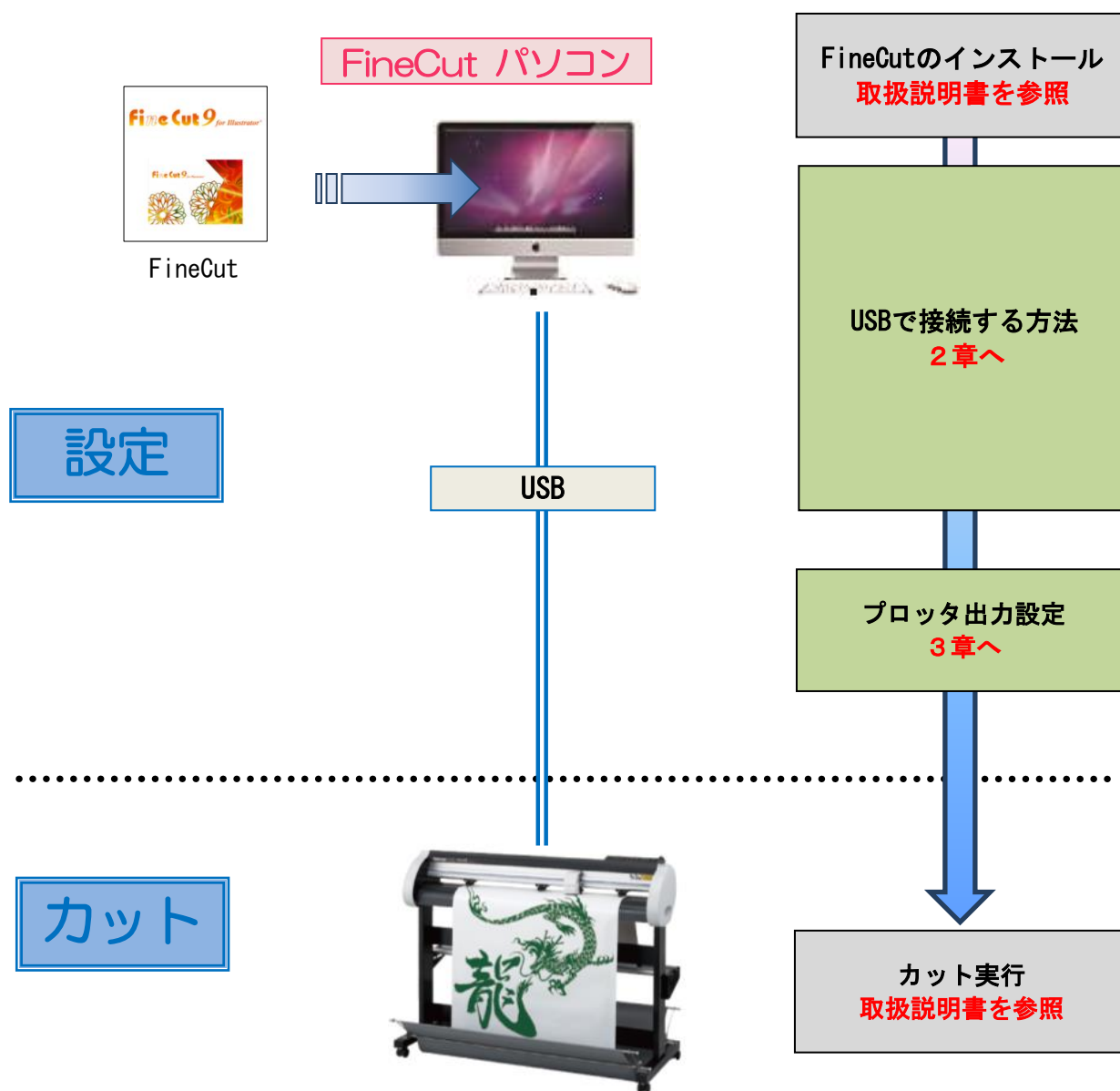


目次

1章 インストールからカットするまでの流れ	3
2章 プロッタとUSBで接続する方法	
2-1. プロッタ設定の確認方法	5
2-2. FineCut の設定方法	7
2-3. 接続テストの方法	9
2-4. 設定できない場合	11
3章 データをカットする方法	
3-1. データをカットする方法	13

Adobe、Illustrator およびPostScript は、アドビシステムズ社の商標です。
Apple、Macintosh、Mac OS、Mac OSX は、Apple Inc. の登録商標です。
その他、本書に記載されている会社名、および商品名は、各社の商標または登録商標です。

1章. インストールからカットするまでの流れ



作ったデータをカットするには、以下の設定を行なう必要があります。

① FineCut の通信条件を設定

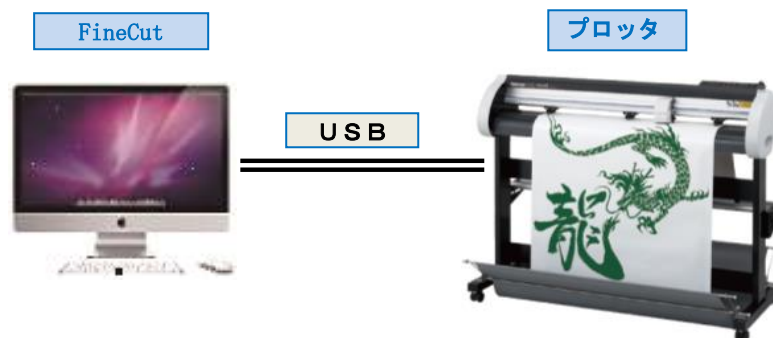
FineCut で、プロッタにデータ出力するための通信条件を設定することで、プロッタへカッティングデータを出力することができます。

2章. プロッタとUSBで接続する方法

以下のSTEPで設定します

STEP1 : プロッタ側に設定されているコマンドとステップサイズを確認

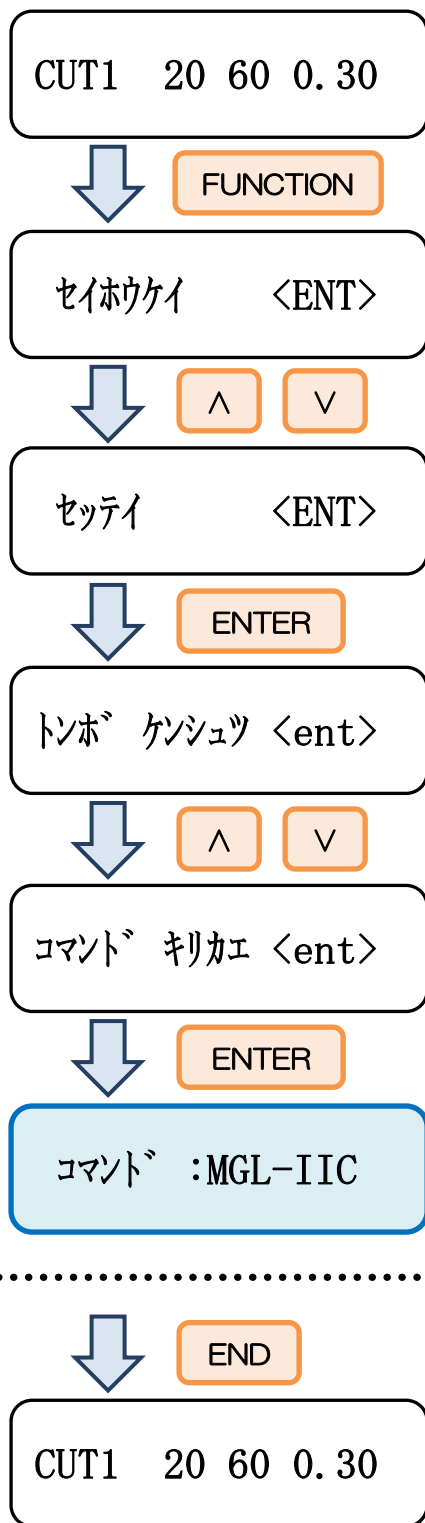
STEP2 : FineCutで使用機種、コマンド、ステップサイズ、使用ポートを設定



2-1. プロッタ設定の確認方法

※CG-FX2 シリーズの画面イメージで記載しています。

・プロッタに設定されているコマンドの確認



①シートを外した状態でプロッタの電源を入れる。ローカルモードになったら FUNCTION キーを押す

★既に電源を入れていた場合
END キーを何度か押して、
ローカルモードにします

②^Vキーで「セッテイ」メニューを選択

③ENTER キーを押す

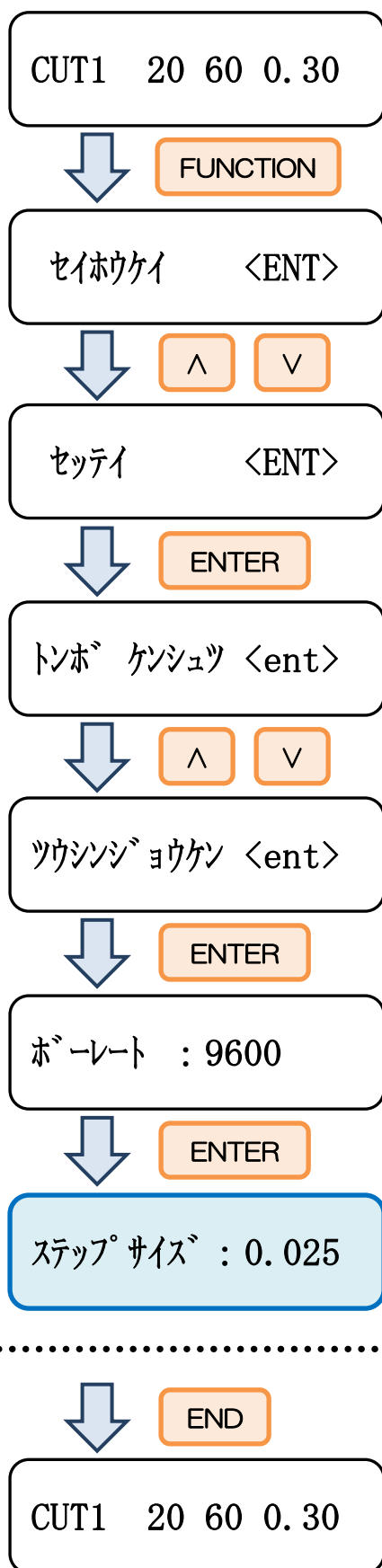
④^Vキーで「コマンドキリカエ」メニューを選択

⑤ENTER キーを押す

⑥設定されているコマンドを確認
※推奨は“MGL-IIC”です

⑦END キーを数回押すとローカルモードに戻る

・プロッタに設定されているステップサイズの確認



①シートを外した状態でプロッタの電源を入れる。ローカルモードになったらFUNCTIONキーを押す

★既に電源を入れていた場合
ENDキーを何度か押して、ローカルモードにします

② ^Vキーで「セッテイ」メニューを選択

③ENTERキーを押す

④^Vキーで「ツウシンジヨウケン」メニューを選択

⑤ENTERキーを押す

⑥ENTERキーを数回押し、「ステップサイズ」メニューを選択

⑦設定されているステップサイズを確認

⑧ENDキーを数回押すとローカルモードに戻る

2-2. FineCut の設定方法

① プロッタの電源が切れている状態で Mac とプロッタを接続します

② プロッタの電源を入れます

③ 「プロッタ/ユーザ設定」を開きます



① 「ファイル」をクリック

② 「FineCut」をクリック

③ 「プロッタ/ユーザ設定」をクリック

FineCut ツールバーの「プロッタ/ユーザ設定」アイコンをクリックしても、同じ操作ができます。

④ プロッタ機種、コマンド、ステップサイズを選択します



① プロッタ機種を選択

② コマンドを選択
※5ページで確認したコマンドを選択する

③ ステップサイズを選択
※6ページで確認したステップサイズを選択する

⑤ ポートを選択します



- ① 「通信条件」をクリック
- ② 「USB」を選択
- ③ USBポート名を選択
- ④ 「OK」をクリック

★USBポート名について

- ・CG-FX2 シリーズ
CG-FX-xx..... (「xx」には装置番号が表示)
- ・CG-SR3 シリーズ
CG-SR3 P..... (「P」の後ろには型番が表示)

★「ポートが見つかりません」と表示された場合

USBポート名に「ポートが見つかりません」と表示された場合は、プロッタとの接続が認識されていない可能性があります。

11 ページからの手順に従って対処して下さい。

以上で、FineCut の設定が完了しました。

2-3. 接続テストの方法

① 「プロッタ/ユーザ設定」を開きます



- ① 「ファイル」をクリック
- ② 「FineCut」をクリック
- ③ 「プロッタ/ユーザ設定」をクリック

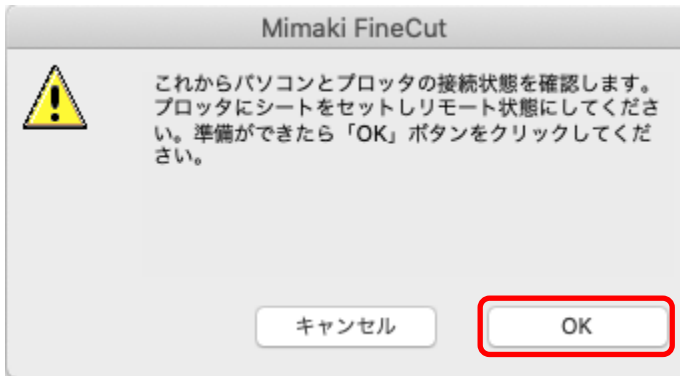
FineCut ツールバーの「プロッタ/ユーザ設定」アイコンをクリックしても、同じ操作ができます。

② 「接続テスト」画面を開きます



- ① 「通信条件」をクリック
- ② 「接続テスト」をクリック

③ 接続テストを実行します

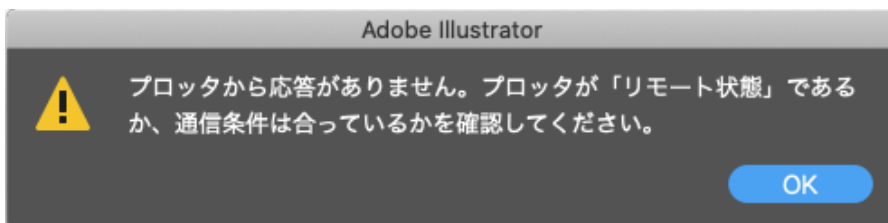


- ① プロッタ本体をリモート状態にします
- ② 「OK」をクリック

下記のように表示されれば、問題なく接続できます。



下記のように表示された場合は、7ページからの設定を再度見直してください。



以上で、接続テストは終了です。

2-4. 設定できない場合

※8ページの⑤で USB ポート名に「ポートが見つかりません」と表示された場合は、以下を確認して下さい

① Mac の情報を開きます



① Finder メニューバーのアップルマークをクリック

② 「この Mac について」をクリック

★macOS11 を使用されている場合
macOS11 を使用されている場合は、この手順を実施後、③へ進んでください。

② システムレポートを開きます



① 「システムレポート」をクリック

※こちらの画面が表示された場合は、「詳しい情報」をクリックします。



③ USB に接続されているデバイスを表示します



① 「USB」 をクリック

④ USB が認識されているか確認します

※正常に認識されている場合



※認識されていない場合



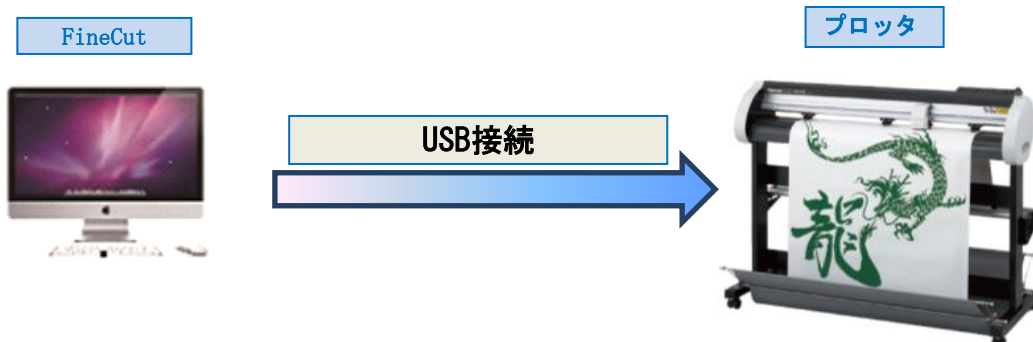
システムレポートで USB が認識されない場合は、以下を確認して下さい

- USB ケーブルを挿し直す
- USB ケーブルを挿す Mac 側 USB コネクタの場所を変えてみる

3章. データをカットする方法

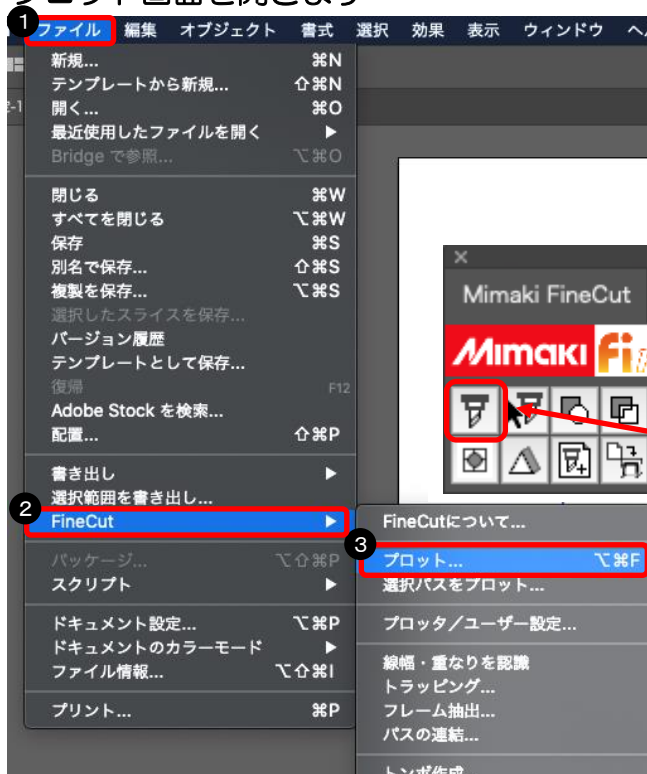
以下の STEP で設定します

STEP1 : FineCut からカットする



3-1. FineCut からカットする方法

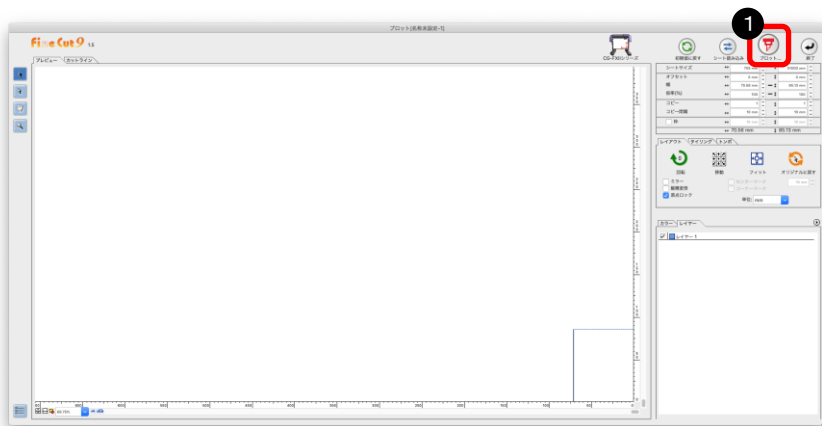
- ① カuttingプロッタ本体にシートをセットします
※操作方法は、お使いのプロッタのマニュアルで、ご確認ください
- ② プロッタをリモート状態（オンライン状態）にします
※操作方法は、お使いのプロッタのマニュアルで、ご確認ください
- ③ プロット画面を開きます



- ① イラストレータの「ファイル」メニューをクリック
- ② 「FineCut」をクリック
- ③ 「プロット」をクリック

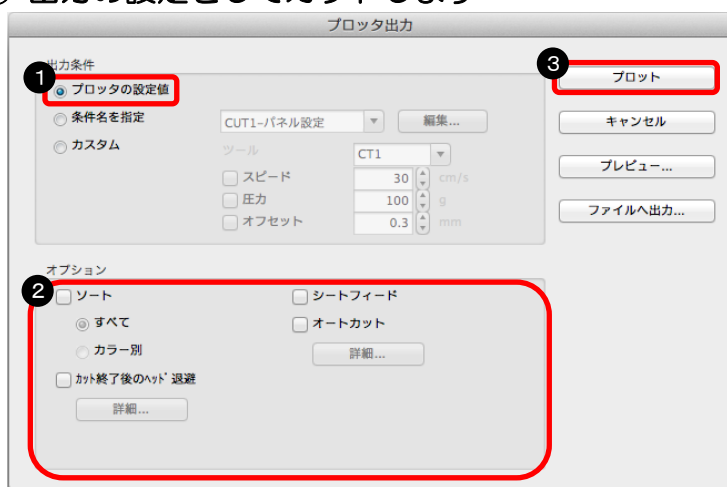
FineCut ツールバーの「プロット」アイコンをクリックしても、同じ操作ができます。

④ 「プロッタ出力」画面を開きます



① 「プロット」をクリック

⑤ 出力の設定をしてカットします



① 「プロッタの設定値」をクリック

② 「オプション」部分のチェックを全て外す (必要に応じて選択)

③ 「プロット」をクリック

⑥ カット結果



カット完了！！

資料内容を確認しても解決しない場合、またはご不明な点がございましたら
ミマキエンジニアリング テクニカルコールセンターまで、ご連絡下さい。

株式会社ミマキエンジニアリング
テクニカルコールセンター



0120-106-114

※携帯・PHSからのご利用になれます。

受付時間 9:00～17:00
(但し、土曜・日曜・祝日及び年末年始の休業日を除きます)