

# FineCut接続ガイド

<Windows用>

LAN接続編

**Windows10 / Windows8.1 / Windows7用**

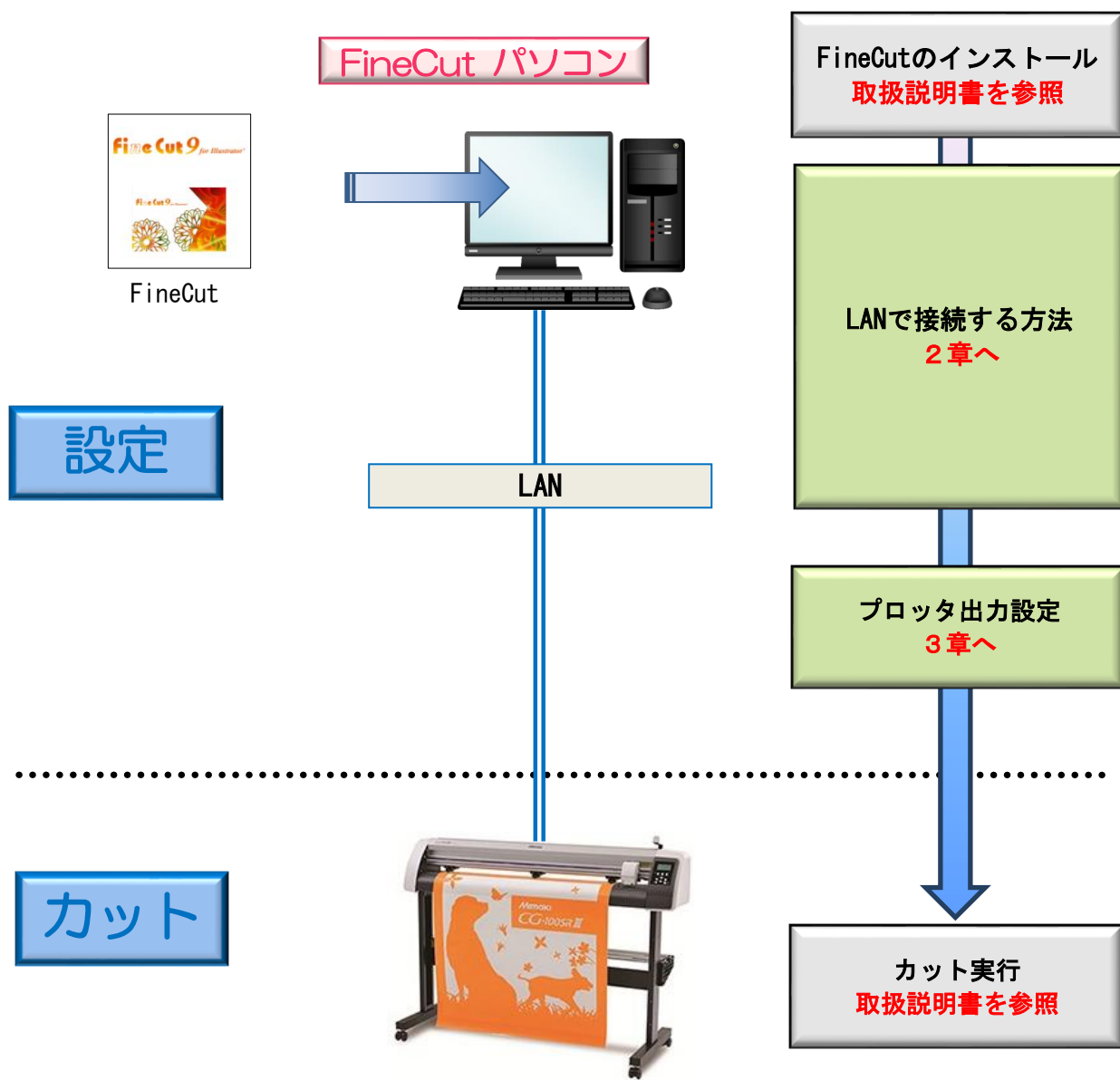


# 目次

1章 インストールからカットするまでの流れ	3
2章 プロッタとLANで接続する方法	
2-1. プロッタ設定の確認方法	5
2-2. FineCut の設定方法	7
2-3. 接続テストの方法	9
2-4. 設定できない場合	11
3章 データをカットする方法	
3-1. FineCut からカットする方法	14

Adobe、Adobe ロゴ、Illustrator および PostScript は、アドビシステムズ社の商標です。  
Microsoft、Windows、Windows XP、Windows Vista、Windows 7、Windows 8 は、  
Microsoft Corporation の米国ならびにその他の国での登録商標または商標です。  
その他、本書に記載されている会社名、および商品名は、各社の商標または登録商標です。

# 1章. インストールからカットするまでの流れ



作ったデータをカットするには、以下の設定を行う必要があります。

① FineCut の通信条件を設定

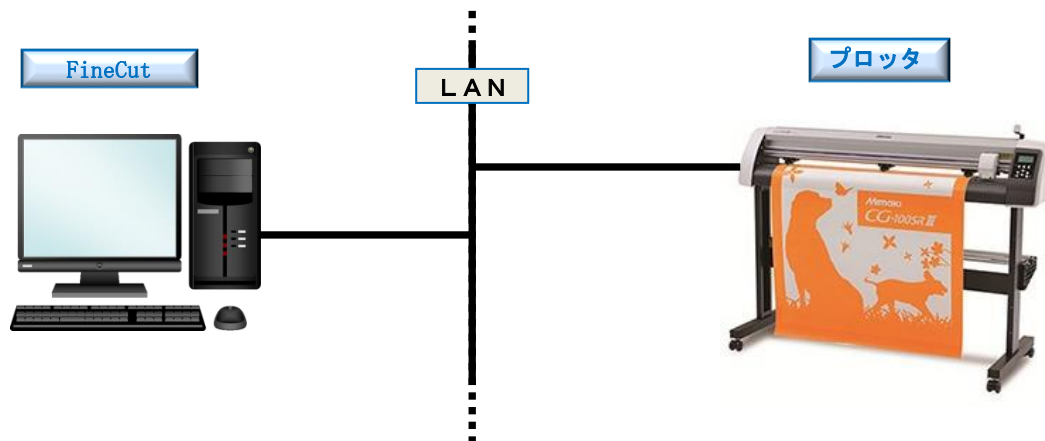
FineCut でプロッタにデータ出力するための通信条件を設定することで、プロッタへカッティングデータを出力することができます。

## 2章. プロッタとLANで接続する方法

### 以下のSTEPで設定します

**STEP1** : プロッタ側に設定されているコマンドとステップサイズを確認

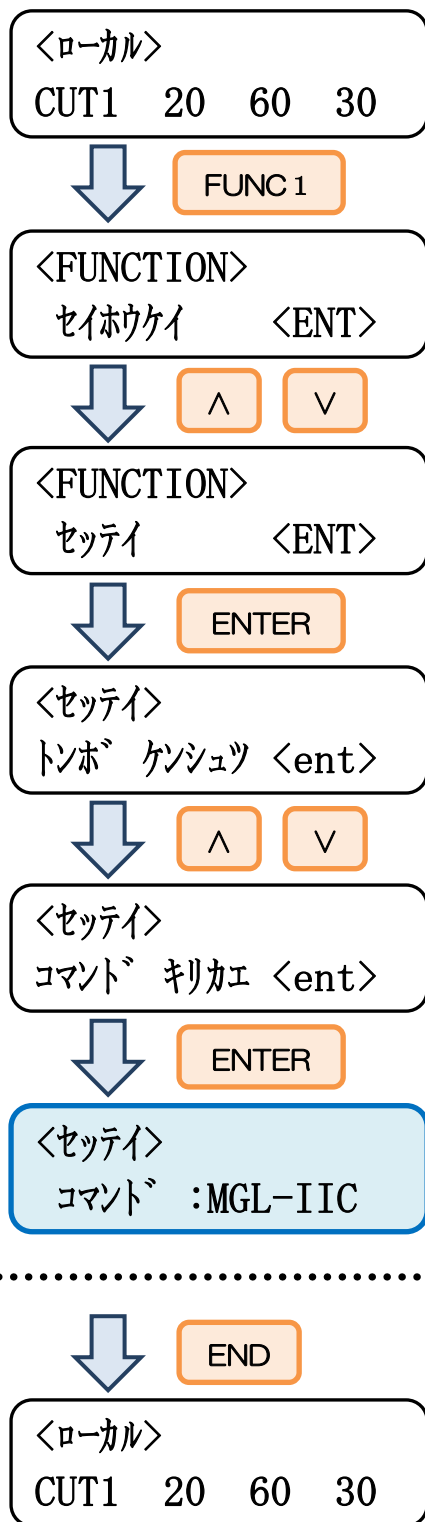
**STEP2** : FineCut で使用機種、コマンド、ステップサイズ、使用ポートを設定



## 2-1. プロッタ設定の確認方法

※CG-SRIII シリーズの画面イメージで記載しています。

- プロッタに設定されているコマンドの確認 (CG 本体側の液晶画面)



- ①プロッタの電源を入れる。シート検出してローカルモードになったら FUNC1 キーを押す

★既に電源を入れていた場合  
END キーを何度か押して、  
ローカルモードにします

- ②↑↓キーで「セッテイ」メニューを選択

- ③ENTER キーを押す

- ④↑↓キーで「コマンドキリカエ」メニューを選択

- ⑤ENTER キーを押す

- ⑥設定されているコマンドを確認  
※推奨は“MGL-IIC”です

- ⑦END キーを数回押すとローカルモードに戻る

・プロッタに設定されているステップサイズの確認 (CG 本体側の液晶画面)

<ローカル>  
CUT1 20 60 30



FUNC 1

<FUNCTION>  
セイホウケイ <ENT>



^ v

<FUNCTION>  
セッテイ <ENT>



ENTER

<セッテイ>  
トンボ ケンシュツ <ent>



^ v

<セッテイ>  
ツウシンジ ョウケン <ent>



ENTER

<セッテイ>  
ホーレート : 38400



ENTER

<セッテイ>  
ステップ サイズ : 0.025

.....



END

<ローカル>  
CUT1 20 60 30

①プロッタの電源を入れる。シート検出してローカルモードになったら FUNC 1 キーを押す

★既に電源を入れていた場合  
END キーを何度か押して、  
ローカルモードにします

②^vキーで「セッテイ」メニューを選択

③ENTER キーを押す

④^vキーで「ツウシンジ ョウケン」メニューを選択

⑤ENTER キーを押す

⑥ENTER キーを数回押し、「ステップサイズ」メニューを選択

⑦設定されているステップサイズを確認

⑧END キーを数回押すとローカルモードに戻る

## 2-2. FineCut の設定方法

① プロッタの電源が切れている状態でパソコンとプロッタを接続します

② プロッタの電源を入れます

③ 「プロッタ/ユーザ設定」を開きます



- ① 「ファイル」をクリック
- ② 「FineCut」をクリック
- ③ 「プロッタ/ユーザ設定」をクリック

FineCut ツールバーの「プロット」アイコンをクリックしても、同じ操作ができます。

④ プロッタ機種、コマンド、ステップサイズを選択します



- ① プロッタ機種を選択
- ② コマンドを選択  
※5 ページで確認したコマンドを選択する
- ③ ステップサイズを選択  
※6 ページで確認したステップサイズを選択する

## ⑤ ポートを選択します



① 「通信条件」をクリック

② 「LAN」を選択

③ LAN ポート名を選択

④ 「OK」をクリック

**★「ポートが見つかりません」と表示された場合**

LAN ポート名に「ポートが見つかりません」と表示された場合は、プロッタとの接続が認識されていない可能性があります。

11 ページからの手順に従って対処して下さい。

以上で、FineCut の設定が完了しました。



## 2-3. 接続テストの方法

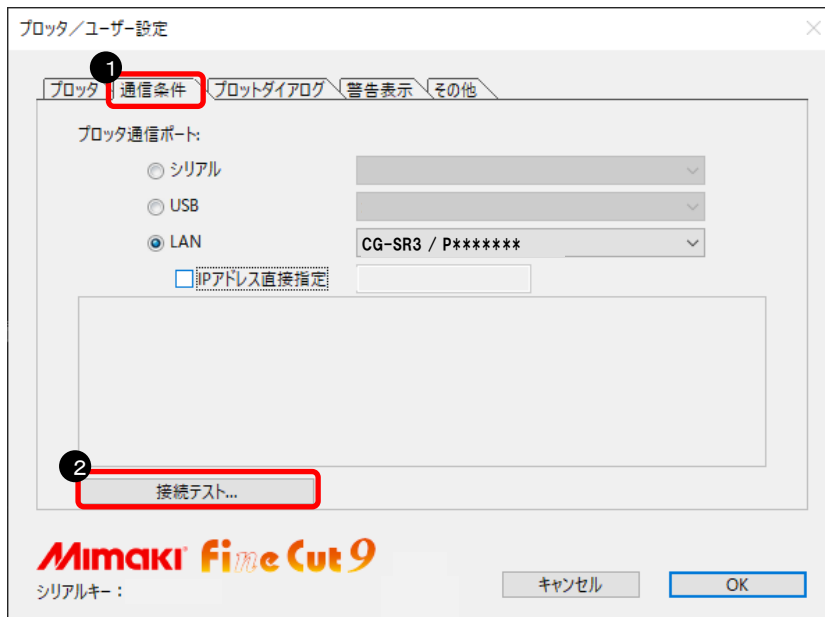
### ① 「プロッタ/ユーザ設定」を開きます



- ① 「ファイル」をクリック
- ② 「FineCut」をクリック
- ③ 「プロッタ/ユーザ設定」をクリック

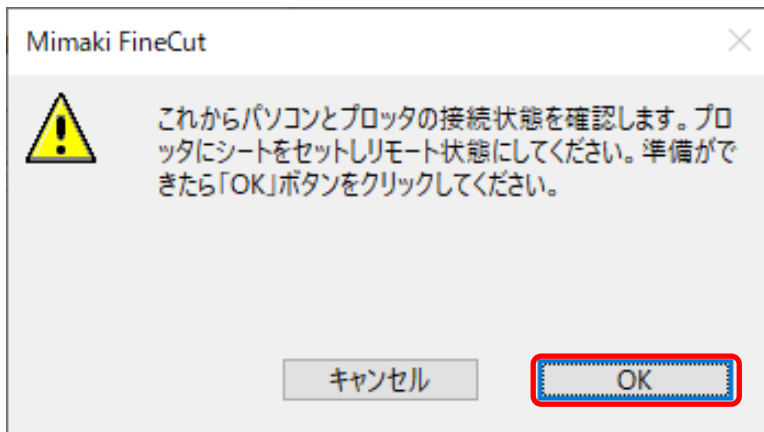
FineCut ツールバーの「プロット」アイコンをクリックしても、同じ操作ができます。

### ② 「接続テスト」を開きます



- ① 「通信条件」をクリック
- ② 「接続テスト」をクリック

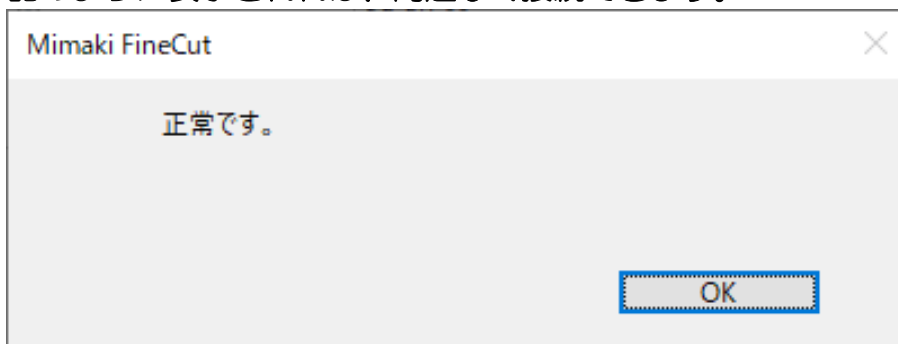
### ③ 接続テストを実行します



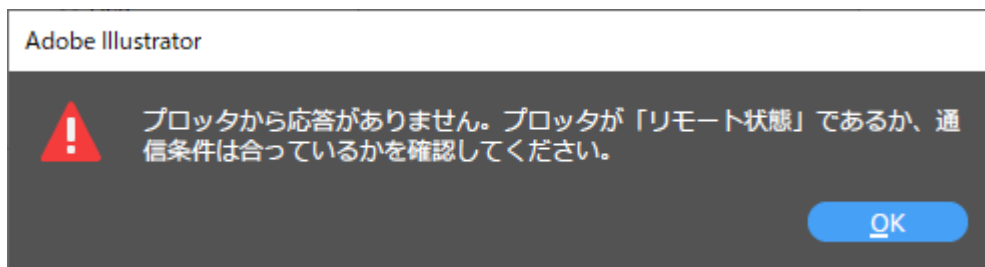
①プロッタをリモート状態にする

②「OK」をクリック

下記のように表示されれば、問題なく接続できます。



下記のように表示された場合は、11ページからの設定を再度見直してください。

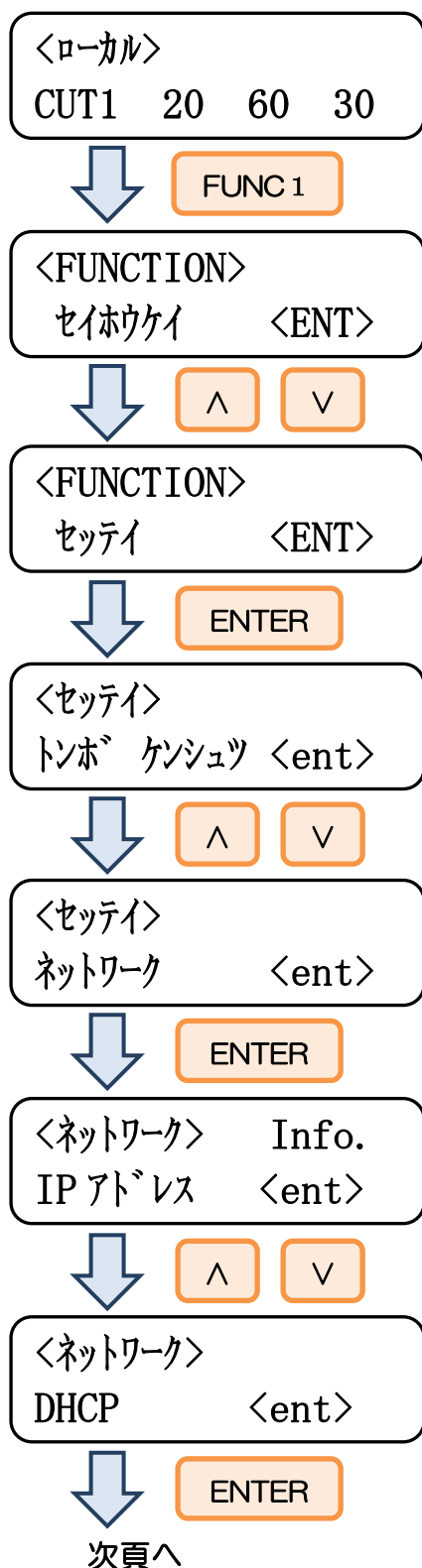


以上で、接続テストは終了です。

## 2-4. 設定できない場合

※8 ページで LAN ポート名に「ポートが見つかりません」と表示された場合は、CG-SR3 側で「IPアドレス」、「DHCP」と「AutoIP」を確認します。

- プロッタに設定されている「DHCP」と「AutoIP」の確認（CG 本体側の液晶画面）



- ①プロッタの電源を入れる。シート検出してローカルモードになったら FUNC 1 キーを押す

★既に電源を入れていた場合  
END キーを何度か押して、ローカルモードにします

- ②▲▼キーで「セッテイ」メニューを選択

- ③ENTER キーを押す

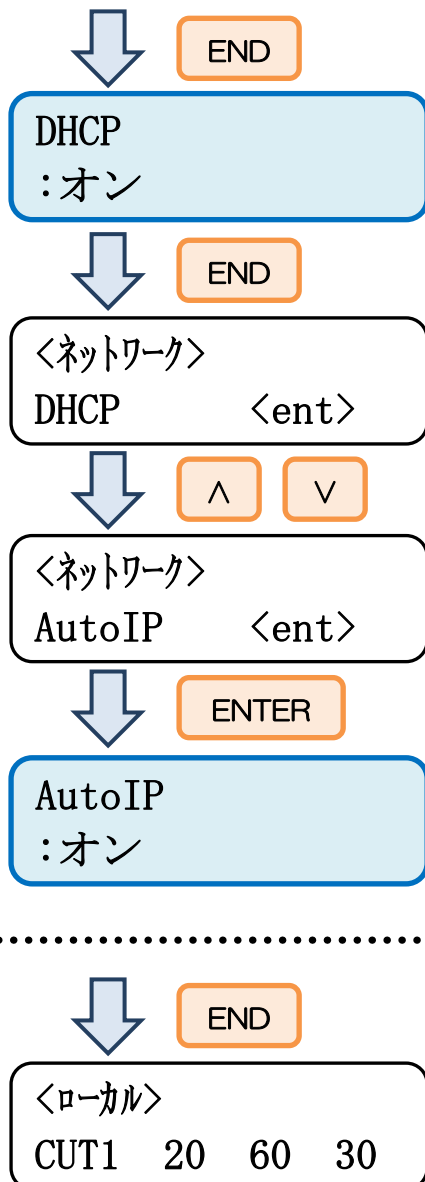
- ④▲▼キーで「ネットワーク」メニューを選択

- ⑤ENTER キーを押す

- ⑥▲▼キーで「DHCP」メニューを選択

- ⑦ENTER キーを押し、「DHCP」の状態を表示

前頁から



⑧ “オン” 設定されていることを確認。確認後 END キーを1回押す

★設定がオフだった場合  
 ^Vキーでオンに切り替えて  
 ENTER キーを押します

⑨ ^Vキーで「AutoIP」メニューを選択

⑩ ENTER キーを押し、「AutoIP」の状態を表示

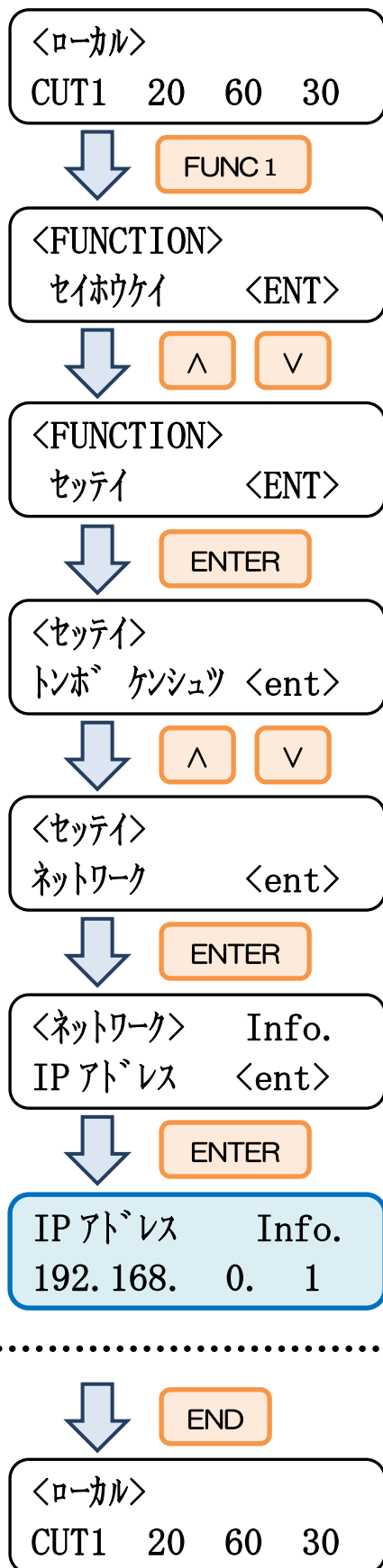
⑪ “オン” 設定されていることを確認

★設定がオフだった場合  
 ^Vキーでオンに切り替えて  
 ENTER キーを押します

⑫ END キーを数回押すとローカルモードに戻る

プロッタの電源を切り再度電源を入れます

・プロッタに設定されているIPアドレスの確認 (CG 本体側の液晶画面)



①プロッタの電源を入れる。シート検出してローカルモードになったら FUNC 1 キーを押す

★既に電源を入れていた場合  
END キーを何度か押して、ローカルモードにします

②▲▼キーで「セッテイ」メニューを選択

③ENTER キーを押す

④▲▼キーで「ネットワーク」メニューを選択

⑤ENTER キーを押し、「IP アドレス」メニューを選択

⑥ENTER キーを押し、「IP アドレス」を表示

⑦設定されている IP アドレスを確認

★IP アドレスが “169.254.\*.\*” の場合  
LAN ケーブルの抜き差し後にパソコンと HUB、ルーターを再起動します。改善しない場合は、パソコンや HUB、ルーターが壊れている可能性があります。

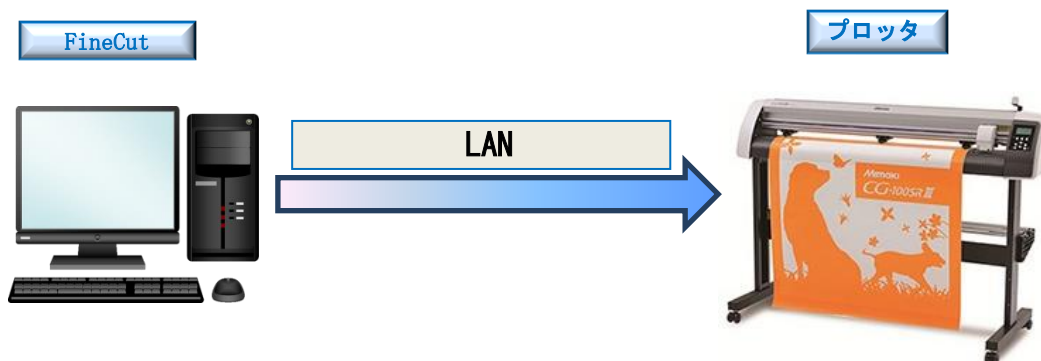
⑧END キーを数回押すとローカルモードに戻る

以上で、設定は完了です。

## 3章. データをカットする方法

以下の STEP で設定します

**STEP1** : FineCut からカットする

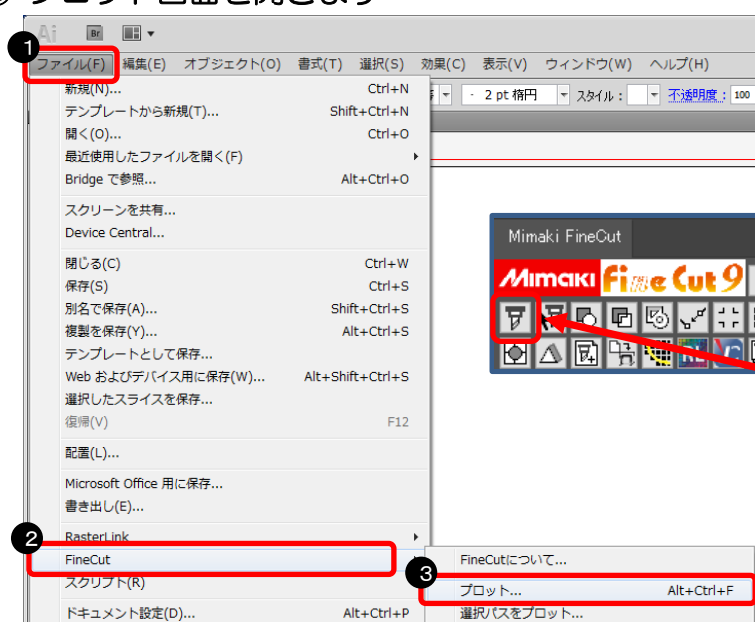


### 3-1. FineCut からカットする方法

① カuttingプロッタ本体にシートをセットします  
※操作方法は、お使いのプロッタのマニュアルで、ご確認ください

② プロッタをリモート状態（オンライン状態）にします  
※操作方法は、お使いのプロッタのマニュアルで、ご確認ください

③ プロット画面を開きます

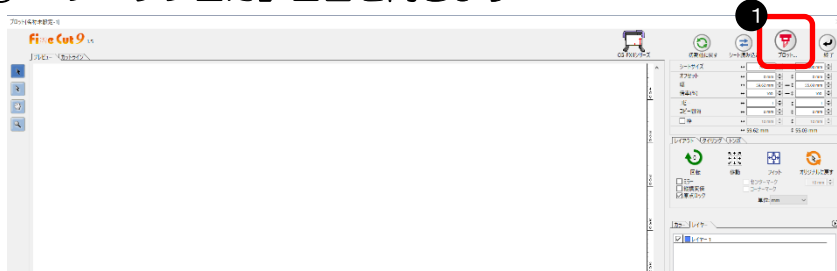


① イラストレータの「ファイル」メニューをクリック

② 「FineCut」をクリック

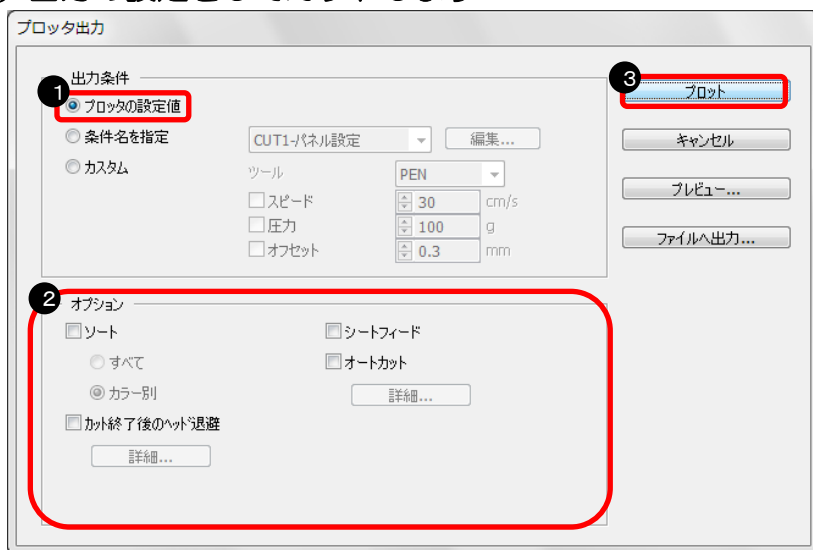
③ 「プロット」をクリック

FineCut ツールバーの「プロット」アイコンをクリックしても、同じ操作ができます。



① 「プロット」をクリック

⑤ 出力の設定をしてカットします



① 「プロッタの設定値」をクリック

② 「オプション」部分のチェックを全て外す（必要に応じて選択）

③ 「プロット」をクリック

⑥ カット結果



カット完了！！



資料内容を確認しても解決しない場合、またはご不明な点がございましたら  
ミマキエンジニアリング テクニカルコールセンターまで、ご連絡下さい。

株式会社ミマキエンジニアリング  
テクニカルコールセンター



**0120-106-114**

※携帯・PHSからご利用になれます。

受付時間 9：00～17：00  
(但し、土曜・日曜・祝日及び年末年始の休業日を除きます)